



31 años 1995-2025

# Salut i Força®

El periódico que promueve la salud en Baleares

Fundado por Joan Calafat

Año XXVIII • Del 25 de mayo al 7 de junio de 2026

Síguenos @saludediciones



Síguenos salud\_ediciones



Número 565 • www.saludediciones.com



## Carles Recasens y su nueva Junta inician su segundo mandato al frente del COMIB

Pág.6-7



## Milagros Figueroa, Premio Florence Nightingale 2026 en la gala del COIBA

P.10-11



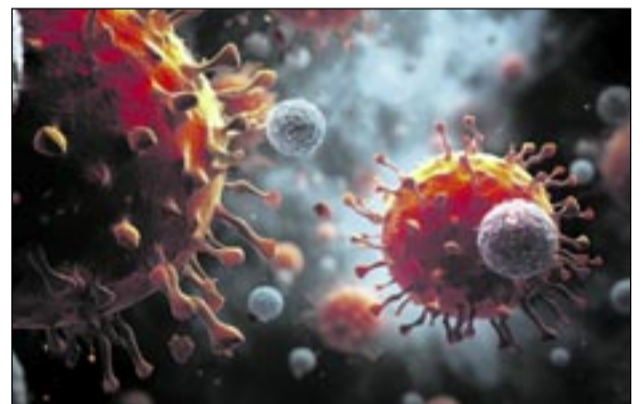
## Obituario: Alfonso Ballesteros deja un legado imborrable

P.37-39



## Los médicos de Balears siguen manifestándose contra el Estatuto Marco

P.4



## El asesor científico Jaime Orfila desgrana las claves del hantavirus

P.18-19

### ENTREVISTAS

María José Sastre, presidenta del COIBA

“Hemos puesto otro recurso con la Abogacía de la Comunidad para que gestionen los centros las personas más formadas y preparadas”



P. 13

Elisabeth Rigo, coordinadora de IA del COPIB

“La IA ya está presente en las consultas: los profesionales de la Psicología deben liderar su uso seguro y ético”



P.15

Jaume Estrada, jefe de Cirugía Plástica de HUSE

“Los cirujanos plásticos no solo somos escultores, nuestro objetivo principal es dar funcionalidad y evitar mutilaciones”



P.16-17

## Editorial

## Orgullo de colegios profesionales

En estos días recientes, como se plasma perfectamente en este número 565 de **Salut i Força**, ha quedado patente una vez más el poder, la capacidad, la excelencia, el rigor y el prestigio de los colegios profesionales. Evidentemente, para representar, defender y proteger a cada colectivo sanitario, es básico contar con líderes que generen admiración, confianza y seguridad. Y eso sucede en nuestras instituciones colegiales sanitarias. Para muestra no uno, sino varios botones. Ver en la toma de posesión de **Carles Recasens** el cariño con el que ex presidentes del COMIB se refieren a su figura al inicio de su segundo mandato en Can Campaner, es de aplaudir. Preciosas palabras de **Antoni Bennasar**, **Miquel Triola** y **Enrique Sala**. **Carles Recasens**, hombre cercano, preparado, carismático, de diálogo y consenso, moderno y con una dialéctica que engancha, apoyado por **Rosa Robles** y **Marian Fuster** ha logrado poner el colegio a la vanguardia e inicia su segunda legislatura con fuerza y grandes proyectos. No son cuatro sino siete, los años que lleva **María José Sastre**, en unos días de intensa actividad en el COIBA, no solo por la preciosa Gala en Son Amar para conmemorar su día internacional, sino porque lleva las dos legislaturas defendiendo como nadie a las enfermeras. A capa y espada, contra viento y marea. Lo mismo podemos decir de **Vicenç Terrades**, nuevo presidente del Colegio de Farmacéuticos que, ha sabido mantener lo bueno de **Antoni Real**, aportando también su sello propio innovador y contemporáneo. **Javier Torres** es otro gran exponente de buen líder, en este caso decano del COPIB. Los psicólogos y las psicólogas también tienen un buen guía



en su institución colegial. Podríamos continuar aplaudiendo la trayectoria de **Ramon García** al frente de los veterinarios y de **Ignacio García Moris** con los odontólogos, sin olvidar la gran labor de **Tomás Alía** con los profesionales de la fisioterapia. Pocas autonomías tienen tan buenos representantes colegiales que gestionen y reúnan lo mejor de sus profesiones en cada institu-

ción. Enhorabuena a sus presidentes y presidentas a sus respectivas juntas directivas y colegiados y colegiadas.

Para finalizar, poner en valor la admirable y admirada trayectoria de **Alfonso Ballesteros**, del que se expone en tres páginas de obituario en este periódico, su grandeza. DEP, **don Alfonso**.

Fa pocs dies va prendre possessió com a acadèmic numerari de la Reial Acadèmia de Medicina de les Illes Balears (RAMIB) el **Dr. José Ignacio Ramírez Manent**, primer metge de família en la història d'aquesta institució.

L'Acadèmia Medico-Pràctica de Mallorca, creada el 1788, és l'antecedent de la Reial Acadèmia de Medicina de les Illes Balears, que com a tal començà la seva trajectòria l'any 1831. En el primer discurs, pronunciat el 15 d'abril de 1831, el **Dr. Miquel Noguera** va manifestar l'esperança que la nova institució servís per a «propagar» els remeis que s'anassin descobrint.

Al llarg dels anys, la Reial Acadèmia s'ha mantingut en contacte amb la realitat científica de la societat il·lenca, acollint debats científics i donant a conèixer els successus progressos i novetats mèdiques i quirúrgiques.

Al llarg de l'any acadèmic, la corporació, conscient del seu paper com a entitat generadora de coneixement, celebra sessions científiques, organitza cursos i taules rodones, duu a terme presentacions de llibres i impulsa diverses activitats docents, amb l'objectiu de contribuir a la transferència del coneixement científic a la societat.

Entre els propòsits actuals de la institució acadèmica destaquen la voluntat d'aprofundir en la col·la-

## Trencant sostres de vidre i recordant el Dr. Alfonso Ballesteros

boració amb la Universitat i amb altres institucions representatives, promoure un programa d'activitats científiques coherent i obert a les col·laboracions externes, augmentar el nivell i l'impacte de la revista científica Medicina Balear, avançar en la catalogació del fons arxivístic de la Reial Acadèmia i millorar els canals de comunicació social.

Al llarg de la seva història, professionals de gran prestigi a les nostres Illes han ocupat places com a acadèmics de la institució, però mai no n'havia format part un metge de família. D'aquí la importància d'aquest nomenament, que el mateix **Dr. Ramírez** va voler subratllar en el seu discurs d'ingrés, sota el títol «*Medicina de Família: eix vertebrador del sistema sanitari i garant d'una atenció integral*». La intervenció va servir per reivindicar el paper estructural de la Medicina Familiar i Comunitària com a base del sistema sanitari i garantia de continuïtat assistencial, visió integral del pacient i coordinació entre nivells assistencials.

La seva incorporació a la RAMIB representa, en aquest sentit, un reconeixement institucional al valor estratègic de l'Atenció Primària i al paper essencial de la medicina de família en la sostenibilitat i la qua-

litat del sistema de salut.

Enhorabona, per tant, al **Dr. Ramírez**, que amb el seu saber segur que deixarà una línia a seguir per a molts metges de família, a la mateixa RAMIB per haver romput aquest sostre de vidre i a tota l'atenció primària en general.

Precisament, parlant de metges il·lustres, aquests dies hem de lamentar la pèrdua del **Dr. Alfonso Ballesteros Fernández**, que va ser president de la RAMIB durant anys. Especialista en medicina interna, el seu treball va ser clau en la descripció dels primers casos a Mallorca de la polineuropatia amiloïdòtica, posteriorment identificada com a malaltia d'Andrade. Si bé al llarg de la seva trajectòria va rebre múltiples reconeixements, entre els quals el Premi Ramon Llull l'any 2007, sempre va mantenir un perfil discret, destacant per la seva capacitat d'ensenyar i per una manera d'exercir la medicina basada en el rigor i el compromís amb els pacients.

Exemple per a molts de nosaltres de vocació, professionalitat, dedicació i coherència, descans en pau.



Juli Fuster  
Metge CS Teresa  
Piqué Son Pisà  
President Secció  
Gestió Illes Balears,  
Acadèmia de  
Ciències Mèdiques

Salut i Força

Edita: ALJUNIBE

Fundador: Joan Calafat i Coll. Director: Carlos Hernández. Administradora: Beda Trinidad.  
Asesor Científico: Dr. Jaume Orfila.

Redacción: Joan F. Sastre, Juan Riera Roca, Alberto Ariza, Alfredo Manrique, Angeles Fournier.  
Colaboradores: Pere Riutord, Miguel Lázaro, Joan Carles March, Javier Alarcón, Marta Rossell.

Diseño y Maquetación: Pau Orell. e-mail: estudio@salut.org. Fotografía: M.A.C.

Distribución: 695 694 490. Impresión: Hora Nova, S. A. D.L.: P.M.-268-2003. ISSN: 1695 - 7776

www.saludediciones.com

Salut i Força no se hace responsable de la opinión de sus colaboradores en los trabajos publicados, ni se identifica necesariamente con el criterio de los mismos. Prohibido reproducir total o parcialmente el contenido de esta publicación sin la autorización del editor.

Síguenos en redes sociales



fibwi  
TV AUTONÒMICA



Control



## OPINIÓ

## SIN PERDÓN

**M**e entero de repente de la muerte de **Alfonso Ballesteros**, del amigo, del maestro, del ser avanzado al que la vida trajo para hacerse mejor. Se escribe la palabra muerte, se omiten los neologismos como ida, partida o adiós, cuando la plenitud de la vida permite tratar de usted a tú a la muerte, respectivamente. Es el caso, es la vida, es haber tenido una existencia en este lapso excepcional en que caemos en el ser para volver al lugar que nos corresponde y del que realmente venimos, al no ser.

De ahí que solo puede hablarse de muerte cierta, de muerte real -sin adioses ni palabras de ese estilo- en los casos en los que alguien es lo suficientemente avanzado como para entender esta vida como un privilegio. No hace mucha falta tirar de otras cosas que adornan nuestro pensamiento, no hace falta admitir creencias que refuerzan algunos momentos de nuestra vida. Son muletas que utilizamos cuando la razón no alcanza a entender de qué va esto de vivir.

Siendo que **Alfonso** era patrimonio de todos los adornos a excepción de nuestra común altura física, es fácil encarar eso a lo que se ha llamado trayectoria, todo ese trajín que es elegir un proyecto de vida, de familia, de ocupación, y llevarlo a cabo hasta sus últimas consecuencias.

Terminar la vida a la edad de **Alfonso** con la integridad, la voz y la sonrisa sin la que **Alfonso** no hu-

biera sido Alfonso, es un privilegio que la tristeza no puede permitirse. Se lo decía yo a mi madre, a **Julia**, en esos mismos momentos de una muerte a dos en que quien se despedía era quien menos merecía hacerlo. El privilegio de haber compartido alguna confianza, algún premio, la pasión siempre de una dedicación a la medicina que va perdiéndose, que anda en vías de extinción.

Es imposible explicarle a un alumno hoy en día el sentido global de la asistencia a un paciente, porque no es que esté centrado en una parte concreta de ese saber, es que está más pendiente de si la respuesta es la c) o la d), de si la nota le permitirá hacer una especialidad concreta.

Pero es posible explicarle a alguno de ellos cómo eran esos sabios extintos que hemos ido conociendo, esos hombres de un renacimiento que encontraban perfume en cualquier rincón de un pensamiento, de un saber más allá del que tenían acreditado suficientemente. No sé si **Alfonso** pintaba, desconozco si rasgaba una guitarra o de si era capaz de componer un verso que rimara en los pares. Pero sé sin saberlo que era un ejemplo de vida, sé que era alguien distinto que mereció este tiempo y este espacio para hacer por los demás algo más de lo que hizo consigo. Una vida

## Alfonso Ballesteros



Dr. Fco. Javier Alarcón de Alcaraz  
Médico-Forense.  
Especialista en Medicina Legal.  
@Alarconforense

dedicada a hacer que otros pudieran vivir la suya, incluso que pudieran vivirla enteramente.

Saber que un hombre de vida como mi amigo muere al tiempo de que alguien reconozca toda la vida que regaló, es un regalo por el que habría sonreído distraídamente, lo hubiera agradecido sin que se notara en esa discreción que era marca de su origen y de su estirpe.

Llega ahora el tiempo de seguir viviendo con él de otra forma. Sé que algún grupo de whatsapp adoecerá su mensaje, sé que alguno entenderá que -definitivamente- la próxima reunión será sin él. Pero es la forma de entender la sabiduría tierna, educada y señorial de este hombre que fue un médico a tiempo completo, un padre, esposo y amigo que reluce en sus muchos méritos que merecería recordar.

Es el tiempo de su muerte, así que vivámosle. Entera y desmedidamente. Un tiempo en el que siempre habrá un lugar para una consulta más allá de un cielo claro.

Siempre aquí, **Alfonso**, en las gracias eternas.

## The News Prosas Lazarianas

## Retos estructurales urgentes

**E**n el engranaje silencioso de nuestro sistema sanitario existe una figura clave que rara vez ocupa titulares, pero cuya ausencia se nota de inmediato: el coordinador de los centros de salud, y de manera muy especial, el coordinador médico. En tiempos de normalidad ya desempeñan una labor compleja; en el contexto actual, marcado por la escasez de profesionales y la creciente presión asistencial, su papel se ha vuelto sencillamente imprescindible. Porque conviene aclararlo: la coordinación en atención primaria no es únicamente una tarea organizativa o administrativa. En gran medida, es una responsabilidad clínica. El coordinador médico no solo organiza agendas o gestiona incidencias; también asume la supervisión del funcionamiento asistencial, garantiza la calidad de la atención, toma decisiones clínicas en situaciones complejas y actúa como referente para el resto del equipo. Sobre sus hombros recae, en buena medida, la responsabilidad de que la atención sanitaria sea segura, eficaz y coherente. Coordinar un centro de salud hoy significa gestionar agendas desbordadas, cubrir ausencias imposibles, mediar en equipos sometidos a una presión constante y, al mismo tiempo, seguir pasando consulta. Es, en definitiva, sostener el equilibrio de un sistema que opera al límite. Pero además, en el caso del coordinador médico, implica asumir un liderazgo clínico real, con todo lo que ello conlleva en términos de responsabilidad profesional. Sin embargo, esta doble carga, -gestora y asistencial- no se traduce ni en el reconocimiento institucional ni en una re-



tribución acorde a la magnitud del trabajo desempeñado. Resulta difícil de justificar que, mientras los jefes de servicio hospitalarios cuentan con estructuras de apoyo más consolidadas y mejores condiciones económicas, los coordinadores médicos de atención primaria afronten responsabilidades clínicas directas, presión asistencial diaria y gestión organizativa con menos recursos y menor compensación. Esta desigualdad no sólo es injusta, sino también peligrosa para la sostenibilidad del sistema. Porque cuando el esfuerzo no se reconoce, deja de ser atractivo. Cada vez son más los médicos que rehúyen asumir la coordinación de un centro de salud. No por falta de compromiso, sino por una lógica evidente: asumir más responsabilidad clínica, más carga organizativa y más estrés sin una compensación adecuada ni tiempo protegido para la gestión no es sostenible. Y sin coordinadores médicos motivados, la atención primaria pierde su eje vertebrador. No hablamos solo de organización, sino de liderazgo clínico, de toma de decisiones, de garantía de calidad asistencial. Sin esa figura fuerte, el sistema se fragmenta, se vuelve más ineficiente y, en última instancia, perjudica al paciente. Conviene recordar que la atención primaria es la puerta de entrada al sistema sanitario. Es donde se resuelven la mayoría de los problemas de salud y donde se garantiza la continuidad asistencial. Si esta base falla, todo lo demás tambalea. Y en esa base, los coordinadores y especialmente los coordinadores médicos, son piezas estructurales. Por ello, no se trata solo de hacer justicia con un colectivo profesional; se trata de proteger la calidad del sistema sanitario en su conjunto. Es imprescindible dotar

a los coordinadores médicos de tiempo real para la gestión, reduciendo su carga asistencial cuando sea necesario, y reconocer explícitamente su papel clínico. También lo es revisar sus condiciones retributivas para alinearlas con la responsabilidad que asumen, tanto organizativa como asistencial. Reconocer su labor no debería ser una reivindicación, sino una evidencia. Pero mientras no lo sea, conviene insistir: sin liderazgo clínico no hay calidad asistencial, y sin coordinación no hay sistema que funcione. Invertir en los coordinadores médicos de los centros de salud no es un gasto, es una garantía de futuro. Y, sobre todo, es una cuestión de coherencia con aquello que decimos defender: un sistema sanitario público, eficiente y de calidad. Valorar la primaria, que es hoy un entorno sanitario complejo, es dedicarle el presupuesto que precisa, mejorar un 40-50% las retribuciones de los médicos, igualar la retribución de los coordinadores con los jefes de servicio. Hacerlos más resolutivos, con mucha mayor capacidad para la autogestión, limitar el número de pacientes (verlos a tiempo y con tiempo), dedicarle tiempo a la docencia, a la investigación y a la formación continuada, optimizar el abordaje psicosocial y multidisciplinar, desburocratizar la tarea del médico, ampliar las plazas de TCAES, implementar las psicólogas en atención primaria, -dada la prevalencia de factores psicosociales en las demandas de los pacientes-, mejorar la coordinación con otras especialidades, empezar a utilizar la inteligencia artificial en ciertas tareas y sobre todo fomentar al máximo la prevención primaria, tarea que el médico no puede hacer dada la sobrecarga de las agendas. Tenemos excelentes médicos de primaria, pero el actual sistema con grave déficit de médicos especialistas y sobrecarga confluyen en la consolidación progresiva del burnout, principal depredador del médico y que tiene importantes consecuencias sobre la calidad asistencial y la seguridad clínica de los pacientes. Ya saben en derrota transitoria pero nunca en doma.



Miguel Lázaro \*  
Psiquiatra HUSE  
Coordinador del Centro de Atención Integral de la Depresión.



Concentración a las puertas de Son Espases.

# Los médicos de Baleares mantienen sus protestas contra el Estatuto Marco en la cuarta semana de huelga

## REDACCIÓN

El Sindicato Médico de Baleares (SIMEBAL-CESM) destacó en un comunicado que los médicos y facultativos de las islas han vuelto a mantener la semana del 18 al 22 de mayo un importante seguimiento de la huelga médica, defiende SIMEBAL, reflejan nuevamente un elevado respaldo por parte del colectivo médico, especialmente en los servicios hospitalarios. Según los datos recopilados por SIMEBAL-CESM: el paro ha alcanzado el 90% en Anestesia y en la mayoría de los servicios quirúrgicos; en Radiología, el seguimiento se ha situado en torno al 80%; en las consultas externas hospitalarias también ha llegado al 80%; entre los médicos internos residentes (MIR) el seguimiento ha sido del 65%; y en Atención Primaria se mantiene alrededor del 50%.

Desde SIMEBAL-CESM se valora especialmente que, pese al desgaste acumulado tras meses de conflicto y a los elevados servicios mínimos impuestos, "esto no se para". Los facultativos continúan respaldando de manera firme las movilizaciones en defensa de un Estatuto Médico propio y de una sanidad pública sostenible y de calidad.

## Conflicto

El conflicto continúa abierto ante la falta de una negociación real por parte del Gobierno central y se reitera la necesidad urgente de abrir una mesa de negociación interministerial que



Dos momentos de la protesta en el centro de Palma.

permita desbloquear la situación actual, denuncia SIMEBAL.

La CESM recuerda además que este conflicto sanitario está alcanzando unas dimensiones

nunca vistas en las últimas décadas, con unas consecuencias asistenciales ya "dramáticas" debido a miles de citas anuladas o postergadas y al aumento

constante de las listas de espera. Según ha señalado el presidente de CESM y SIMEBAL, Miguel Lázaro, "nos acercamos a los 2,5 millones de pacientes per-

judicados y, si no hay negociación y se mantiene la huelga prevista para la última semana de junio, estaremos cerca de los 3 millones de españoles afectados". Por ello, CESM reclama la apertura inmediata de una mesa de negociación interministerial, que debe liderar el presidente del Gobierno, Pedro Sánchez, y en la que participen los ministerios de Sanidad, Función Pública y Hacienda, con el objetivo de frenar y desbloquear un conflicto que ya afecta directamente a la ciudadanía y al funcionamiento de la sanidad pública.

Asimismo, queremos pedir disculpas a todos los pacientes afectados por estas movilizaciones y por las molestias derivadas de esta situación, insistiendo en que estas reivindicaciones buscan precisamente garantizar una sanidad pública sostenible, digna y de calidad tanto para los facultativos como para los ciudadanos.

## Concentraciones

Desde SIMEBAL-CESM se agradeció las concentraciones diarias en los distintos hospitales de Baleares, especialmente las convocadas el pasado 21 de mayo, que se celebraron de forma simultánea en distintos puntos del territorio nacional en defensa de la sanidad pública y de unas condiciones laborales dignas para los profesionales médicos, la más multitudinaria en la Plaza de la Reina de Palma, con consignas contra la ministra de Sanidad, Mónica García, a quien volvieron a reclamarle su dimisión.

# El Servicio de Salud traslada a la Mesa Sectorial la decisión de interponer un recurso contra la Sentencia 170/2026 del TSJIB

La Conselleria defiende que las enfermeras opten a cargos de dirección en el ámbito de la atención primaria, tras el cese de Neus Salas como directora de una UBS en Manacor

## REDACCIÓN

Es una de las noticias del ámbito sanitario en las islas de las últimas semanas y que más debate está generando entre comunicados de colegios profesionales, manifestaciones de sindicatos y preguntas parlamentarias. Tanto es así que el director general del Servicio de Salud, **Javier Ureña**, ha trasladado a la Mesa Sectorial de Sanidad la decisión de interponer un recurso de casación contra la Sentencia 170/2026 del Tribunal Superior de Justicia de las Islas Baleares (TSJIB), relativa al acceso de profesionales enfermeros a cargos de dirección en el ámbito de la atención primaria. El Ib-Salut finalmente recurrirá la sentencia que obligaba a cesar a **Neus Salas** como directora de la Zona Básica de Salud de Manacor por ser enfermera y no médica. La sentencia ha dado la razón a Simbeal. El COIBA se ha mostrado partidario de esta decisión de recurrir, como quedó patente en un comunicado conjunto con Sa-



Javier Ureña, en la Mesa de Sectorial.

lud. Tanto Salut como el COIBA aseguran que es necesario avanzar hacia modelos de "liderazgo compartido" y reivindican "el papel estratégico de las enfermeras" en la gestión sanitaria, especialmente en atención primaria. "Las enfermeras están plenamente capacitadas para dirigir cualquier centro sanitario", ha defendido la consellera **Manuela García**, en

el pleno del Parlament recientemente, al ser preguntada por la diputada del PSIB Patricia Gómez por la polémica generada a raíz de esta sentencia.

### Papel estratégico

El director general ha remarcado la importancia de defender el modelo organizativo y la capaci-

dad de la Administración para configurar los equipos directivos interdisciplinarios y adaptados a las necesidades actuales del sistema sanitario. En este sentido ha destacado la necesidad de reconocer el papel estratégico de las enfermeras en la gestión de los servicios sanitarios, especialmente en el ámbito de la atención primaria y comunitaria.

**Javier Ureña** ha incidido en la importancia de dar pasos adelante para modificar normativas anacrónicas y que no responden a los retos actuales. En este sentido, se considera necesario actualizarlas y avanzar hacia un modelo en el que el liderazgo se base en capacidades reales, experiencia y resultados.

**m|Tcuida**  
MARIMÓN FARMAESTÉTICA & SPA

**PIERDE HASTA  
4 KILOS EN  
4 SEMANAS**

Te devolvemos el  
**50% del importe**  
para tu próximo tratamiento

Combina nutrición + aparatología  
TODO INCLUIDO por solo

**299€**

**MarimontCuida**

**1ª Visita Informativa**

C/ Trafalgar 23, 07007 - Ciudad Jardín Tel. 971 267 660 [www.marimontcuidaonline.com](http://www.marimontcuidaonline.com)

**GRATUITA**



Carles Recasens y su nueva Junta del COMIB.

# Dr. Carles Recasens: “Prometemos seguir defendiendo la dignidad de nuestra profesión”

La nueva Junta del COMIB para la legislatura 2026-203 toma posesión en Can Campaner, liderada por Carles Recasens, que inicia su segundo mandato

**RICARDO MARTÍNEZ**

El Dr. Carles Recasens ha asumido oficialmente la presidencia del Col·legi Oficial de Metges de les Illes Balears (Comib), en su segunda legislatura, en un acto institucional en el que también ha tomado posesión la nueva Junta de Gobierno, reafirmando su compromiso con una Medicina basada en la ética, la excelencia y la humanización de la atención sanitaria.

Al acto asistieron, entre otras autoridades, la Dra. Manuela García, consellera de Salut; el Dr. Tomás Cobo, presidente del Consejo General de Colegios de Médicos (CGCOM); y la Dra. Sandra Ferrer, miembro de la Comisión de Ética y Deontología Médica de la Organización Médica Colegial (OMC).

Durante su intervención, el Dr. Recasens destacó que la

medicina “no es sólo una profesión, sino una vocación que implica acompañar a las personas en los momentos más delicados de sus vidas”, subrayando que el ejercicio médico debe sustentarse “no solo en el conocimiento, sino también en la conciencia, la responsabilidad y, sobre todo, la humanidad”.

El presidente puso en valor el compromiso colectivo de la Junta de Gobierno, que calificó como una “declaración de principios y una promesa hacia la sociedad”, orientada a proteger la dignidad de la profesión médica y a reforzar la confianza de los ciudadanos.

## Valores

En el acto también intervinieron los miembros de la Junta, las Dras. Anna Nekrashevich, Juana María Pedrosa y Merce-

des Febles, quienes coincidieron en la importancia de preservar los valores esenciales de la medicina: la humildad, la honestidad, el respeto, el compañerismo y el compromiso con los pacientes.

Los responsables del Comib enfatizaron la necesidad de defender una práctica médica guiada por la ética, la deontología y el rigor científico, sin perder nunca la dimensión humana. Asimismo, reivindicaron el papel del Colegio como espacio de unión, apoyo y representación del colectivo médico.

El Dr. Recasens concluyó su discurso apelando a la responsabilidad moral de los profesionales sanitarios, destacando que “la grandeza de la medicina reside no solo en lo que somos capaces de hacer, sino en cómo tratamos a las personas”.

Finalmente, la nueva Junta



Carles Recasens, prometiendo su cargo.

reiteró su compromiso de trabajar por un Colegio que “acompañe, una y defienda a los médicos”, asegurando que la

medicina del futuro deberá mantener siempre el equilibrio entre ciencia, conciencia, excelencia y compasión.



Carles Recasens, la nueva Junta y las autoridades, encabezadas por Manuela García.



Carles Recasens y Tomás Cobo.



Carles Recasens, Antoni Bennasar y Manuela García



Jorge Juan Urieta, Miguel Lázaro, Carles Recasens e Ignacio García.



Marc, hijo de Carles Recasens, realizando un brillante discurso ante la orgullosa mirada de su padre.



Rosa Robles, presentando el acto.



Beda Trinidad, junto a Rocío Trinidad.



Pere Riutord, Diego González y Antoni Bennasar.



Carles Recasens junto a su familia.



Tomás Alía, Ramón García y Pep Claverol, presidentes de colegios profesionales.



ONG con representantes institucionales como Manuel Pavón, Marian Fuster, Rosa Robles y Antoni Bennasar, en la jornada de Cooperación.

## Dentistas sobre Ruedas y Llevant en Marxa ganan las Ayudas a la Cooperación del Comib

RICARDO MARTÍNEZ

El Col·legi Oficial de Metges de les Illes Balears (Comib) entregó sus Ayudas a la Cooperación en el marco de la II Jornada de Puertas Abiertas de Voluntariado y Cooperación Sanitaria, un espacio de encuentro y colaboración entre ONG, asociaciones sanitarias y profesionales del sector.

En esta edición, Dentistas sobre Ruedas logró la VI edición de la Ayuda a la Cooperación autonómica y Llevant en Marxa consiguió la XII edición de la Ayuda a la Cooperación Internacional en el Ámbito Sanitario **Dr. Raúl González Comib-Mediorasse**, en homenaje a la vida y legado del **Dr. Raúl González Rodríguez**, médico excepcional, especialista en Anestesiología y Salud Pública, cuya pasión por la Medicina y el compromiso con la cooperación internacional lo llevaron a recorrer el mundo, brindando su ayuda en los lugares más necesitados.

Durante la jornada, las organizaciones participantes tuvieron la oportunidad de presentar sus actividades, facilitando el intercambio de experiencias y la creación de sinergias. El objetivo del Comib es estar cerca del médico, impulsando la cooperación desde los colegios profesionales, representar los valores profesionalismo, llevarlos a la sociedad y ser útiles a las Administraciones y ONG.

La **Dra. Rosa Robles**, secreta-



La gerente del Comib, con Dentistas sobre Ruedas.

ria general del Comib e impulsora de la iniciativa, expuso que *"se trata de crear un espacio de diálogo para compartir conocimientos y explorar las necesidades de cada una de las ONG y establecer lazos para impulsar las actividades de cooperación y voluntariado sanitario en Baleares y a nivel internacional"*.

### Dentistas sobre Ruedas

Además del trabajo que Dentistas sobre Ruedas desarrolla a nivel internacional, en el ámbito local puso en marcha la primera Clínica Dental Solidaria de Baleares, concretamente en Palma en noviembre de 2014, con el fin de dar respuesta a las múltiples demandas de ayuda que recibían por parte de personas de

Mallorca que no podía costearse los servicios de odontología.

En ella colaboran personas del área de Odontología (dentistas, higienistas y auxiliares) que dedican una mañana o una tarde a dar atención bucodental.

La **Clínica Dental Solidaria Coloma Vidal** tiene el aval del Colegio Oficial de Dentistas de Baleares y forma parte de la red de Clínicas Solidarias de la Fundación Dental Española, órgano perteneciente al Ilustre Consejo General de Colegios Oficiales de Odontólogos y Estomatólogos de España.

El proyecto está dirigido a aquellas personas con recursos económicos insuficientes para costearse un servicio de odontología privado. Las personas



Marian Fuster, con Llevant en Marxa

deben ser derivadas por el equipo de servicios sociales de las administraciones y / o entidades con las que la Fundación tenga un convenio vigente.

### Llevant en Marxa

La organización no gubernamental Llevant en Marxa continúa consolidando su compromiso con las comunidades más desfavorecidas mediante el desarrollo de proyectos de cooperación internacional centrados en la mejora de las condiciones de vida en distintas regiones de África y América Latina.

Fundada en 1996, la entidad trabaja principalmente en países como Etiopía, Perú y Haití, donde implementa iniciativas

que abarcan desde la atención sanitaria básica hasta la construcción de infraestructuras esenciales. Entre sus principales líneas de actuación destacan los programas de salud, con el envío de material médico, apoyo a hospitales y atención directa en zonas con escasos recursos, así como proyectos educativos que facilitan el acceso a la escolarización de miles de niños. Asimismo, Llevant en Marxa desarrolla iniciativas clave para garantizar el acceso al agua potable mediante la construcción de pozos y sistemas de abastecimiento, una acción fundamental para reducir enfermedades y mejorar la calidad de vida en comunidades rurales.

# La fisioterapia es imprescindible para la salud y la forma física de los deportistas tanto profesionales como amateurs

Paula Oliver y Alberto Rivas son fisioterapeutas con distintas formaciones en fisioterapia traumatológica y deportiva que llevan más de diez años tratando atletas en diferentes eventos deportivos de Mallorca en representación del COFIB y de otros compañeros que también están presentes.

## REDACCIÓN

**P.- ¿A qué eventos deportivos acudís los fisioterapeutas?**

R.- Eventos muy variados como carreras de diferentes distancias, triatlones o marchas como la Marxa des Güell a Lluc a peu, aunque depende totalmente de la organización del evento la contratación de fisioterapeutas.

**P.- ¿Qué beneficios tiene contratar un servicio de fisioterapia?**

R.- Disponer de un servicio de fisioterapia en un evento deportivo mejora la seguridad y el rendimiento de los participantes. Los fisioterapeutas ayudamos a prevenir lesiones, atendemos molestias durante la competición y favorecen una recuperación más rápida de los deportistas. Además, la presencia de fisioterapeutas aporta profesionalidad al evento, reduce el riesgo de abandonos y mejora la experiencia tanto de atletas profesionales como aficionados. En competiciones de larga duración o alta exigencia física, este servicio se considera cada vez más importante para garantizar el bienestar de los participantes.

Desde aquí animamos a los organizadores que contemplen la fisioterapia dentro de los eventos deportivos y a los participantes a que acudan a fisioterapia y a su fisioterapeuta de referencia y confianza para prevenir y tratar lesiones, así como para optimizar su eficacia y nivel físico.

**P.- ¿Qué lesiones suelen producirse en las maratones?**

R.- Las maratones someten al aparato locomotor a un esfuerzo sostenido durante horas, lo que convierte a los servicios de fisioterapia en un recurso indispensable en cualquier prueba de este tipo.

Las lesiones que más atendemos los fisioterapeutas durante



y después de la carrera son los calambres y contracturas musculares en gemelos, cuádriceps e isquiotibiales, la fascitis plantar, el síndrome de la banda iliotibial y la tendinopatía del tendón de Aquiles.

Desde la fisioterapia postcarrera, el abordaje de estas lesiones combina técnicas de masaje deportivo, estiramientos asistidos, vendajes funcionales y crioterapia, herramientas fundamentales para aliviar el dolor y favorecer la recuperación en el menor tiempo posible.

**P.- ¿Influye la condición física antes de iniciar una carrera?**

R.- Sin duda alguna. La condición física previa es uno de los factores más determinantes a la hora de afrontar una prueba de resistencia con garantías y, sobre todo, con seguridad.

Un corredor con una base física sólida llega a la línea de salida con una musculatura más

preparada para absorber el impacto repetido de miles de zancadas, articulaciones más estables y una capacidad cardiovascular que le permitirá gestionar mejor el esfuerzo a lo largo del recorrido. Todo ello se traduce directamente en un menor riesgo de lesión.

Desde el punto de vista de la fisioterapia, los participantes que no han seguido un plan de entrenamiento progresivo son los que con mayor frecuencia requieren atención durante y después de la prueba. La falta de preparación favorece la aparición de contracturas, calambres, tendinopatías y otras lesiones por sobreuso que, en muchos casos, podrían haberse evitado con meses de trabajo previo.

**P.- ¿Qué prevenciones deberían tomar los asistentes?**

R.- Participar en un acontecimiento deportivo es un reto apasionante, pero también una exi-

gencia importante para el organismo. Tomar las precauciones adecuadas marca la diferencia entre cruzar la meta en buenas condiciones o acabar en el puesto de fisioterapia con una lesión.

Los fisioterapeutas realizamos una labor esencial antes, durante y después de la prueba. Previamente el fisioterapeuta de confianza puede realizar un seguimiento del estado muscular y articular previo, corrigiendo compensaciones, y manteniendo un tono adecuado principalmente de los músculos implicados en la actividad deportiva pertinente.

Durante el recorrido se pueden atender contracturas, calambres y sobrecargas mediante masaje deportivo, vendajes funcionales y crioterapia, y al final se trabaja en la recuperación una vez cruzada la línea de meta.

El calzado y la ropa también juegan un papel fundamental. Unas zapatillas inadecuadas o

estrenadas el día de la carrera pueden provocar ampollas, rozaduras y sobrecargas articulares, algo que los podólogos conocen bien. Estos profesionales analizan la pisada de cada participante, recomiendan el calzado más adecuado según su biomecánica y elaboran plantillas personalizadas que reducen considerablemente el riesgo de lesión. Se recomienda además el uso de calcetines técnicos pueden resultar muy útil en según que casos.

La nutrición e hidratación es otro pilar básico. Los nutricionistas diseñan pautas de alimentación e hidratación adaptadas al esfuerzo de la prueba, orientando sobre el consumo de geles energéticos, sales minerales y líquidos para evitar la fatiga extrema o la temida pájara. Beber de forma regular durante el recorrido, sin esperar a tener sed, es uno de los consejos más repetidos y más ignorados.

Asimismo es muy importante llegar con una preparación física progresiva a las espaldas. El preparador físico es el profesional encargado de diseñar ese plan de entrenamiento previo, combinando sesiones de rodaje, trabajo de fuerza y días de recuperación para que el participante llegue al día de la prueba en su mejor estado. Salir a correr una larga distancia sin entrenamiento previo es la causa más frecuente de lesiones evitables.

Por último, escuchar al cuerpo es quizás el consejo más valioso. Ignorar el dolor o forzar más allá de los propios límites es lo que convierte una molestia menor en una lesión de mayor gravedad. Por eso recomendamos que tanto durante la preparación de cualquier evento deportivo como al acabarlo los participantes acudan a su fisioterapeuta de manera regular pero sobretodo ante cualquier dolencia.

**P.- ¿Es importante el fomento de los eventos deportivos?**

R.- Desde el punto de vista de la salud pública, estos eventos actúan como un poderoso motor de motivación, impulsando hábitos de vida más saludables que muchos participantes mantienen mucho más allá del día de la prueba.

A nivel social fomentan valores como el esfuerzo y la superación personal. Apoyar este tipo de eventos es, en definitiva, una inversión en salud, en comunidad y en calidad de vida.

# Las enfermeras de Baleares celebran su día entre homenajes y merecidos reconocimientos a profesionales de las islas

El Col·legi Oficial d'Infermeres i Infermers de les Illes Balears (COIBA) reunió a profesionales, autoridades y agentes clave del ámbito sanitario para celebrar el Día de la Enfermera y reconocer a las enfermeras que cumplían 25 años de profesión y a aquellas que se jubilaban

## REDACCIÓN

Con motivo del Día Internacional de la Enfermera (12 de mayo), el Col·legi Oficial d'Infermeres i Infermers de les Illes Balears (COIBA) reunió en el ya tradicional acto de conmemoración, a enfermeras y enfermeros, autoridades y agentes clave del ámbito sanitario, así como familiares y amigos, para rendir homenaje a las enfermeras de las Illes Balears y a su papel fundamental en el cuidado de la salud de las personas.

Más de 300 personas se sumaron en este acto en Son Amar en el que se entregaron las insignias de plata a las enfermeras que han cumplido 25 años de dedicación a la profesión, y las de oro a aquellas que se han jubilado. También se otorgó el Premio Florence Nightingale a la enfermera **Milagros Figuerola**, en reconocimiento a toda una trayectoria dedicada a la mejora continua de la atención a personas con patologías respiratorias y la educación para la salud.

Durante el acto, la presidenta del COIBA, **María José Sastre**, destacó las contribuciones individuales y la fuerza colectiva de las enfermeras de Baleares. *"Apostar por las enfermeras es una decisión estratégica, inteligente e imprescindible para dotar al sistema sanitario y sociosanitario de la capacidad de respuesta que merece la ciudadanía"*, afirmó. Además, celebró la evolución de la profesión y puso el foco en la amplitud de los cuidados y competencias enfermeras: *"ser enfermera es ciencia, innovación, liderazgo, investigación, docencia, gestión, promoción y educación para la salud, formación continuada y compromiso con la evidencia científica. Ser enfermera es diagnóstico e intervención enfermera, continuidad asistencial, fomento del autocuidado y seguridad del paciente"*.

El acto también fue una oportunidad para otorgar otras distinciones como los Premis de Periodisme Infermeria Visible, que este año han premiado al programa **Al dia** de IB3 Ràdio por la iniciativa de contar con una sección semanal en la cual abordan temas de salud de la mujer de la mano de la matrona **Ana García** (han recogido el premio **Marta Garau** y **Joana**



El acto reunió a autoridades y agentes clave del ámbito sanitario para reconocer a las enfermeras: el director General del Servei de Salut, Javier Ureña; la consellera de Salut, Manuela García; la presidenta del COIBA, María José Sastre; la presidenta del Govern de les Illes Balears, Marga Prohens; la vicepresidenta del COIBA, Pepa Ferrà; el presidente del IMAS, Guillermo Sánchez; y Cristina Moreno, vicerrectora de Estudiantes y Proyección Educativa de la UIB.



La presidenta del COIBA, María José Sastre, realizó un discurso emotivo y reivindicativo lleno de orgullo por la profesión.



Noemí Sansó, coordinadora de la Comisión de Investigación del COIBA, con Ana Sofía Carvalho, Irene de Castro y José Luis Benlloch, en representación de las enfermeras ganadoras de la última convocatoria de Ayudas a Proyectos de Investigación del COIBA.



La periodista Patricia Segura (Onda Cero) recogiendo el Premi Infermeria Visible de manos de la enfermera Patricia García, y la directora general de Salud Mental, Carme Bosch.



Marta Garau y Joana Maroto, del programa AL DIA de IB3 Ràdio, recibiendo el Premi Infermeria Visible, que les entregó la matrona Ana García.



Unas 80 enfermeras recibieron insignias de oro y de plata en reconocimiento y agradecimiento por su dedicación.



Algunas de las enfermeras que recibieron insignias de plata y de oro durante el acto.

## Premio Florence Nightingale 2026: Milagros Figueroa

El premio Florence Nightingale 2026 reconoce la trayectoria de **Milagros Figueroa Cezar**, referente en el cuidado, educación para la salud y atención especializada a personas con enfermedades respiratorias. Combinando la asistencia clínica, la formación, la gestión y la divulgación, esta enfermera ha contribuido de manera destacable al enfoque integral de la atención a estas personas.

Recientemente jubilada, ha centrado su actividad profesional en el ámbito de la Neumología y a lo largo de toda su carrera se ha formado de manera continua para mantenerse en vanguardia de los avances científicos y clínicos en este campo. En este sentido, cuenta con la Certificación Europea de espirometría otorgada por la Sociedad Europea de Respiración (ERS) y la Sociedad Española de Neumología y Cirugía Torácica (SEPAR).

Tuvo un papel clave en la creación del Gabinete de Neumología del Hospital Comarcal de



Milagros Figueroa recibió el Premio Florence Nightingale en reconocimiento a toda una trayectoria dedicada a la mejora continua de la atención a personas con patologías respiratorias y la educación para la salud.

Inca. En él dedicó la mayor parte de su trayectoria desarrollando una labor asistencial marcada por su compromiso con la mejora continua de la atención a las personas con patologías respiratorias, la cual también la llevó a coordinar la Subcomisión Hospitalaria del programa Pacient Actiu, orientado a fomentar la autonomía, el autocuidado y la participación de personas con enfermedades crónicas en el manejo de su salud. Su contribución tam-

bién queda reflejada a través de la divulgación con el blog "[quenotefalteaire.com](http://quenotefalteaire.com)", un espacio digital para informar y empoderar a las personas con enfermedades crónicas y personas cuidadoras; y en la creación de la Comisión de Cuidados Respiratorios del COIBA, desde donde impulsa iniciativas orientadas al desarrollo profesional, la mejora continua y la calidad y seguridad de los cuidados en el ámbito respiratorio.

**Maroto**); y a **Patricia Segura** (Onda Cero), por una entrevista en Illes Balears en la Onda sobre prevención de la conducta suicida con la cual se dio visibilidad al papel enfermero en este ámbito a través de la coordinadora de la Comisión de Prevención de la Conducta Suicida del COIBA, **Patricia García**.

Como novedad, este año se hizo un reconocimiento especial a las enfermeras investigadoras ganadoras de la última convocatoria de Ayudas a Proyectos de Investigación del COIBA. Los proyectos seleccionados para financiación abordan retos clave en el acompañamiento a la mujer durante el parto, la lactancia y la diabetes gestacional, el cuidado a las personas mayores,



Los asistentes disfrutaron de unas "gloses" sobre la profesión de la mano de Glosadors de Mallorca.

el abordaje de la diabetes y la mejora del uso de catéteres en los servicios de urgencias.

El acto contó con la presencia de numerosas autoridades como la presidenta del Govern de les Illes Balears, **Marga Prohens**, que dedicó unas palabras

a las asistentes; la consellera de Salut, **Manuela García**; el presidente del IMAS, **Guillermo Sánchez**; directores generales, gerentes y directoras enfermeras de centros sanitarios, y representantes de asociaciones e instituciones.

MILAGROS FIGUEROA ENFERMERA JUBILADA Y PREMIO FLORENCE NIGHTINGALE, OTORGADO POR EL COIBA

# “Si quieres ser enfermera y trabajar de una manera ética y responsable, tienes que formarte”

Milagros Figueroa Cezar, flamante nuevo Premio Florence Nightingale 2026, otorgado por el Col·legi Oficial d'Infermeres i d'Infermers de les Illes Balears durante su gran gala de conmemoración del Día Internacional de la profesión, visitó los estudios de Fibwi Televisión para participar en Salut i Força. Este prestigioso galardón reconoce la trayectoria de Milagros Figueroa como referente en el cuidado, la educación para la salud y la atención especializada a personas con enfermedades respiratorias. Recientemente jubilada, ha centrado su actividad profesional en el ámbito de la Neumología y, a lo largo de toda su carrera, se ha formado de manera continua para mantenerse a la vanguardia de los avances científicos y clínicos en este campo. En este sentido, cuenta con la Certificación Europea de espirometría otorgada por la European Respiratory Society y la Sociedad Española de Neumología y Cirugía Torácica. Tuvo un papel clave en la creación del Gabinete de Neumología del Hospital Comarcal de Inca. Allí dedicó la mayor parte de su trayectoria, desarrollando una labor asistencial marcada por su compromiso con la mejora continua de la atención a las personas con patologías respiratorias, lo que también la llevó a coordinar la Subcomisión Hospitalaria del programa Paciente Activo, orientado a fomentar la autonomía, el autocuidado y la participación de personas con enfermedades crónicas en el manejo de su salud.

LAURA CALAFAT

**P.- Enhorabuena. Recibió la máxima distinción del COIBA, que tiene la particularidad de no saberse a quien se otorga hasta bien iniciada la gala. ¿Cómo reaccionó?**

R.- Fue una gran sorpresa, porque para nada iba preparada para ello, solo para recoger la insignia de mi jubilación, la de oro. Con mucha ilusión recibí esa sorpresa, me sentí gratamente sorprendida, la verdad.

**P.- Tenemos entendido que fue a través de un vídeo donde compañeras tuyas describían su magnífica labor...**

R.- Me di cuenta de que podía ser yo la galardonada cuando salía mucha gente del Hospital de Inca hablando del ámbito respiratorio. Cuando hablaban las compañeras jubiladas y la compañera que ha ocupado mi sitio me di cuenta de que podía ser yo.

**P.- ¿Qué significa este premio para usted?**

R.- Es un privilegio y satisfacción muy grande. Siempre tuve la suerte de contar con el cariño de mis compañeros, pero, además, el hecho de tener un reconocimiento oficial del COIBA. Nuestro colegio es uno de los mejores de España en transparencia, ética y el avance de la Enfermería, así que este premio es un honor.

**P.- ¿Con qué se queda de su ex-**

**tensa y prolífica carrera?**

R.- Me quedo con las personas con las que he compartido toda mi trayectoria profesional. Si estoy aquí ahora es por la gente que me ha acompañado y enseñado, además de haberme aportado en mi profesión y a nivel personal. También, me quedo con la parte de los pacientes, de los que también he aprendido mucho. Los pacientes me han dado lecciones de vida.

**P.- Usted puso en marcha el Departamento de Neumología de Inca. ¿Cómo fue?**

R.- Fue un reto porque no había nada, solo un espirometro con el equipo de función pulmonar, un cuartito y nada de pacientes porque el hospital acababa de abrir. Me centré en el equipo de Neumología, aposté por ofrecer todo lo que ofrecía un hospital de referencia porque las personas no deben tener menores cuidados por el hecho de ser comarcal. Empecé a formarme, a preguntar a los profesionales referentes de otros hospitales. Montamos la parte técnica dedicada al diagnóstico con la función pulmonar, broncoscopias, pruebas de alergia... y luego empezar con las consultas de enfermería para el cuidado de las enfermedades respiratorias. Es muy

amplio y tienes que tocar todos los palos. He estado bien acompañada, no solo por las compañeras de trabajo, también con los mandos intermedios, direcciones de Enfermería... me he sentido apoyada y cuidada en mi formación y para seguir adelante con los proyectos que quisimos hacer. Animo a las direcciones a cuidar a los profesionales es clave porque todos tenemos un sitio en el que brillar y dar todo lo que podamos por nuestros pacientes.

**P.- ¿Es un paciente complejo el respiratorio?**

R.- No siempre. Hay enfermedades puntuales agudas. Sí que hay que trabajar la prevención, sobre todo si es un

paciente con hábitos que deben mejorar, como es el caso del tabaquismo. Hay enfermedades respiratorias complejas y que están en situación que empeoran rápidamente y hay que actuar con celeridad. Por eso peleamos que haya una educación por parte de las enfermeras hacia estos pacientes.

**P.- Hace poco se jubiló y siempre apostó por formarse en la vanguardia del ámbito respiratorio. ¿Les daría ese consejo a las nuevas enfermeras?**

R.- Sí, claro. Si quieres ser enfermera y trabajar de una mane-



ra ética y responsable tienes que formarte. Todo avanza, no solo las técnicas, también los cuidados y la forma de abordar al paciente, enfermedades nuevas, hábitos novedosos no saludables... Debería ser obligatorio en las gerencias permitir más horas para formarse. Hay que cuidar mucho la formación.

**P.- ¿Con qué se queda de su carrera? ¿De qué se siente más orgullosa?**

R.- Empecé en medicina interna y casi siempre he estado con el paciente respiratorio en la parte asistencial. Me quedo con el cuidado, saber que he podido aportar mi granito de arena para que las personas sepan cuidarse mejor y ver luz ante diagnósticos malos.

**P.- Ahora que ha celebrado el día internacional, ¿cómo ve el futuro de la profesión?**

R.- El futuro de la enfermería es con más peso en la sociedad. La enfermera tiene que estar presente en las decisiones políticas, liderando, en investiga-

ción debe seguir hacia delante y lucharía por la enfermera de práctica avanzada. No todas tenemos que saber de todo.

**P.- También lideró la coordinación de la Subcomisión Hospitalaria del Paciente Activo...**

R.- Es un programa precioso. Porque ves el primer día de los pacientes y cómo van evolucionando. Es un paciente que aprende a afrontar su enfermedad y quiere hacerlo. Es un programa muy bonito que debe tener su espacio y tiempo. Cuando estuve en el programa me di cuenta de su caridad, porque es como un voluntariado que engancha.

Acceda al contenido completo escaneando este código QR



**MARÍA JOSÉ SASTRE** PRESIDENTA DEL COLEGIO OFICIAL DE ENFERMERAS Y ENFERMEROS DE LES ILLES BALEARS

# “Hemos puesto otro recurso con la Abogacía de la Comunidad para que gestionen los centros las personas más formadas y preparadas”

La presidenta del COIBA, María José Sastre, fue la invitada de la tertulia el pasado 20 de mayo, con motivo del reciente día internacional de la enfermera, del que hay un amplio reportaje en este periódico a continuación. En la tertulia, Laura Calafat estuvo acompañada por el vicedecano de la Escuela Universitaria ADEMA, Pere Riutord; la gerente del COMIB, Marian Fuster; y la directora enfermera de Hospital Sant Joan de Déu en Mallorca, María Viña.

**CARLOS HERNÁNDEZ**

**P.- L.C. ¿Qué balance hace del día de la enfermera?**

R.- Para nosotras es un día de celebración y de reivindicación, de dar visibilidad al trabajo de las enfermeras. Es un espacio donde hay representantes institucionales, políticos y de todos los niveles asistenciales y está bien poder compartir la labor que hacemos para mejorar a diario el sistema sanitario. Pero también es importante porque reconocemos el trabajo de las enfermeras durante 25 años, desde diferentes ámbitos y lugares y también reconocemos a las enfermeras que se han jubilado tras dedicar toda su vida a la profesión. Ellas han abierto el camino y la profesión es como es hoy gracias a ellas. También hicimos un reconocimiento muy especial a la trayectoria profesional, el premio Florence Nightingale, y también damos los premios a los medios de comunicación por la visibilidad enfermera.

**P.- L.C. Usted insistió en su discurso el trabajo tan imprescindible de las enfermeras en todos los ámbitos de la salud. ¿Falta camino para reconocer como merece la capacidad enfermera?**

R.- Creo que tenemos un gran reconocimiento social, somos una profesión muy valorada, como dicen las encuestas. Otra cosa es que a nivel institucional o más político haya un reconocimiento que vaya acompañado de un cambio de normativa que ayude a la evolución de las enfermeras y, sobre todo, al impacto que tiene nuestra profes-



sión en la salud. Ya hay muchos estudios que relacionan la mejora de la calidad de vida, de la reducción de los ingresos hospitalarios, etc... con las curas profesionales de las enfermeras.

**P.- L.C. ¿Cómo valora la labor de Milagros Figueroa, Premio Florence Nightingale?**

R.- Es una persona reconocida, querida y valorada por la profesión. Se ha dedicado toda su trayectoria a las curas respiratorias en todos sus niveles: asistencial e investigación, divulgación a través de su blog y también formando a nuevas profesionales. Además, es la coordinadora de la Comisión de Curas Respiratorias del COIBA. En su trayectoria ha tocado docencia, investigación y trabajo por mejorar la vida de sus pacientes con problemas respiratorios. Es un premio sorpresa siempre y no lo esperaba, pero nuestra decisión fue unánime.

**P.- P.R. Aunque siempre lo pida el Dr. Bennasar, al no estar, quiero preguntarle si la Enfermería es una profesión vocacional. ¿Por qué es enfermera?**

R.- Todo es vocacional, sea la profesión que sea, pero muchas veces la vocación no se entiende bien, porque parece que se pueden soportar condiciones que no son las mejores para dar curas a nuestros ciudadanos. Hice Enfermería por accidente, no

por vocación, empecé a estudiar Historia y al hacer un contraste de verano en una residencia de mayores, empecé con las curas a la gente gran durante un verano, vi el trabajo de las enfermeras y su atención a los mayores y decidí hacer el cambio. Toda mi trayectoria ha ido hacia la atención primaria y comunitaria y el contacto con las personas.

**P.- M.F. Debo pedirle por la noticia de actualidad, como es la sentencia 170 del Tribunal Supremo de 2026. ¿Cuál es la postura del COIBA?**

R.- Pondré un poco en contexto porque ha salido la sentencia, pero debo recordar que esto empezó en 2019 con el nombramiento de una enfermera como directora de zona del centro de salud de Manacor. Las enfermeras se pueden presentar a las convocatorias desde 2011 pero no fue hasta 2019 que se puso este recurso. Neus Salas, la directora mencionada, se presentó como el resto de los aspirantes, contando con el apoyo de todos, y ha demostrado en estos 7 años su liderazgo, capacidad y brillante gestión. Sigue contando con todo el apoyo de los profesionales del centro. Se puso ese recurso en 2019 y tanto la Abogacía de la Comunidad como el COIBA nos personamos. Simebal, a pesar de haber ganado, recurrió la sentencia de primera instancia. Esta es la sentencia que tenemos ahora,

que no nos permite ser directora de zona, como tenemos con absoluta normalidad en Manacor y Vilafranca. Hemos puesto otro recurso con la Abogacía de la Comunidad para que gestionen los centros las personas más formadas y preparadas y que cuenten con el apoyo de los profesionales. La sentencia dice que hace la supervisión clínica y no es así, la directora de zona puede gestionar recursos y ser enlace con Atención Primaria y es el coordinador médico quien supervisa a nivel clínico.

**P.- M.V. ¿Cómo podemos explicar este debate que se ha generado sin entrar en confrontaciones profesionales?**

R.- El debate siempre debe ser sin confrontación. Nosotras hemos intentado por todos los medios no entrar en conflicto con otro colectivo profesional. Este debate en la calle no se vive en los centros. Trabajamos con normalidad y en equipos colaborativos e interdisciplinarios para dar respuesta a las necesidades que tienen nuestros pacientes. Siempre trabajamos en equipo, con médicos, TCAEs, fisios... pero debe ser un debate desde la serenidad y sin confrontación, sentarnos con las otras partes que han puesto la demanda. Debemos debatir quién debe gestionar centros de salud o entornos como los ejemplos de gestores que no son médicos en el hospital de Inca,

Manacor, Son Llàtzer, 061... que hacen una gestión brillante. Nosotros tuvimos un gerente de Primaria que fue veterinario y lo hizo muy bien.

**P.- P.R. En una Comunitat Autònoma donde la consellera fue una enfermera más todos los cargos que menciona, no debería haber este debate. La enfermera ha dado esa calidad en la asistencia al paciente como gran logro histórico. ¿Qué pasará con el recurso?**

R.- No es fácil porque hay normativa antigua que debería cambiarse a nivel autonómico y nacional. Para que se adapte a la formación competencial que tenemos las enfermeras. También debe cambiarse la reforma del Estatuto Marco al no tener la clasificación de grado y se mejorará eso y las condiciones laborales, estabilidad, temporalidad, etc. El recurso es un paso más, pero quedan más acciones por hacer.

Acceda al contenido completo escaneando este código QR



# El COPIB impulsa la creación de un Grupo de Trabajo de Inteligencia Artificial y Nuevas Tecnologías para abordar los retos emergentes en Psicología

## REDACCIÓN

El COPIB ha aprobado la creación del Grupo de Trabajo de Inteligencia Artificial (IA) y Nuevas Tecnologías, una iniciativa que nace para dar respuesta a los profundos cambios que está experimentando la Psicología en el contexto de la transformación digital y que refuerza el compromiso del Colegio con la innovación y con una visión adaptada a los retos del presente y del futuro, en un escenario en el que la tecnología y la salud mental están cada vez más interconectadas.

La decisión fue adoptada por la Junta Permanente el pasado 20 de abril, tras valorar la creciente relevancia de la inteligencia artificial y las nuevas tecnologías en el ámbito de la psicología, tanto en la práctica profesional como en la investigación, la formación y la intervención. Este nuevo grupo permitirá dar visibilidad a esta



área y promover un espacio de reflexión, análisis y desarrollo de conocimiento especializado.

La inteligencia artificial está

transformando de manera significativa múltiples ámbitos de la sociedad, y la psicología no es una excepción. Desde el uso de

algoritmos en la evaluación psicológica, hasta el desarrollo de herramientas digitales para la intervención clínica, el acompañamiento emocional o la prevención en salud mental, las nuevas tecnologías suponen una oportunidad, pero también plantean importantes desafíos éticos, profesionales y científicos.

En este contexto, el COPIB considera fundamental que los profesionales de la psicología participen activamente en el desarrollo, análisis y regulación de estas herramientas, garantizando que su implementación se realice con criterios éticos, rigor científico y centrados en el bienestar de las personas.

Coordinado por la psicóloga **Elisabeth Rigo Andrews**, entre los objetivos del grupo se encuentran agrupar y visibilizar a los profesionales interesados en esta área; suplir la falta de conocimiento y de recursos en el uso de las nuevas tecnologías, especialmente la IA, en el ámbito de

la salud mental; y ofrecer formación especializada, así como un espacio de apoyo y asesoramiento que permita a los profesionales de la Psicología hacer un uso responsable y seguro de las herramientas digitales, protegiendo tanto su práctica como a sus pacientes.

Asimismo, este espacio de trabajo analizará el impacto de estas tecnologías en la práctica profesional y facilitará el intercambio de experiencias, inquietudes e intereses comunes entre colegiados.

Por último, buscará también aportar conocimientos sobre legislación y fomentar el debate sobre cuestiones clave como la ciberseguridad, la privacidad de los datos, la relación entre tecnología y vínculo terapéutico, los límites del uso de sistemas automatizados en la intervención psicológica o el papel del profesional ante el avance de herramientas digitales cada vez más sofisticadas.

EL

# BANDARRA

*vive una experiencia única*

Reserva en el: 871 700 724  
[www.elbandarrapalma.com](http://www.elbandarrapalma.com)

**ELISABETH RIGO**

PSICÓLOGA COORDINADORA DEL NUEVO GRUPO DE TRABAJO DEL COPIB INTELIGENCIA ARTIFICIAL (IA) Y NUEVAS TECNOLOGÍAS

Psicóloga sanitaria con 14 años de experiencia en terapia cognitivo-conductual con adultos, Elisabeth Rigo coordina el nuevo Grupo de Trabajo de Inteligencia Artificial (IA) y Nuevas Tecnologías del COPIB. Rigo cuenta también con formación en sexología, terapia de pareja, trastornos de la conducta alimentaria, trastornos de la personalidad y salud mental perinatal. Actualmente es asesora en proyectos de inteligencia artificial aplicada al ámbito clínico y también realiza supervisión de otras/os profesionales y docencia universitaria en el área de psicología.

**REDACCIÓN**

**P.- ¿Qué factores han hecho que este sea el momento adecuado para crear un grupo de trabajo sobre inteligencia artificial en Psicología?**

R.- La evolución tecnológica ha sido vertiginosa, y la IA ya está presente en las consultas: las/os pacientes la traen consigo. Vemos noticias sobre incidentes de seguridad y daños derivados de un mal uso, y eso nos obliga a actuar. Como profesionales, necesitamos formar parte de esta narrativa. Algo que va a ocurrir en cualquier caso es preferible que suceda con nuestra influencia y no sin ella. A ello se suma la creciente dificultad de acceso a los servicios de salud mental, que impulsa el uso de estas herramientas como alternativa o complemento.

**P.- ¿Qué necesidades concretas de las/os profesionales pretenden cubrir este nuevo grupo?**

R.- Principalmente, asesoramiento y formación. No solo para garantizar el cumplimiento del código deontológico y la normativa de protección de datos, sino para proteger a nuestros pacientes de un uso inadecuado. La IA tiene un potencial real para mejorar el alcance de la Psicología y la eficiencia de la/del profesional, y queremos que ese potencial se aproveche de forma segura y responsable.

**P.- ¿Cómo está impactando actualmente la IA en la práctica psicológica?**

R.- De formas muy diversas y cada vez más cotidianas. Hay pacientes que llegan a consulta diciéndote literalmente que «ChatGPT cree que tienen tal o cual diagnóstico». Otras/os usan la IA para preparar el resumen de lo que quieren tratar

## “La IA ya está presente en las consultas: los profesionales de la Psicología deben liderar su uso seguro y ético”

en sesión, para analizar discusiones de pareja, para ligar con frases generadas automáticamente, o como segunda opinión tras recibir información clínica. La IA ya está en la sala de espera, aunque no la hayamos invitado. Y esto no es una crítica hacia las/os pacientes; todo lo contrario: es una señal de que las personas buscan apoyo donde pueden encontrarlo. Nuestra responsabilidad como profesionales es entender ese contexto y acompañarlos también en ese terreno.

**P.- ¿Cuáles son los principales riesgos éticos que plantea el uso de la IA en este ámbito?**

R.- Es la pregunta clave. El problema es que muchas/os profesionales aún no saben cómo responderla y precisamente por eso se crea este grupo: para resolver esos interrogantes. Más allá del riesgo de abuso o dependencia tecnológica, estas herramientas pueden generar alucinaciones —es decir, información falsa presentada con total convicción—, sesgos de género y culturales, cámaras de eco que retroalimentan las ideas de las personas usuarias, o errores en la interpretación de información sensible. Pueden no detectar situaciones de riesgo o mostrarse excesivamente complacientes con las/os usuarias/os. Y no hay que olvidar los riesgos de privacidad: la mayoría de estas herramientas no cumplen con el RGPD en materia de salud, que es la normativa aplicable en Psicología.

**P.- ¿Puede la IA sustituir alguna parte del trabajo de las/os psicólogas/os o debe entenderse solo como herramienta de apoyo?**

R.- La IA es una herramienta. Actualmente no tiene responsabilidad —que recae siempre en el/la profesional que la utiliza— y no debería sustituir al profesional de la Psicología ni ahora ni en el futuro. Los estudios disponibles son claros: la IA funciona mejor cuando hay supervisión profesional detrás. El valor de la/del psicóloga/o no está en lo que una máquina puede replicar, sino en todo lo que no puede. El futuro no es el/la profesional de la psicología contra la máquina, sino el/la profesional de la psicología con la máquina, marcando el rumbo.



**P.- ¿Qué papel debe tener la Psicología en el desarrollo de tecnologías basadas en IA?**

R.- Un papel central. La IA influye directamente en el aprendizaje, en cómo nos relacionamos y en cómo gestionamos los problemas. Estas son áreas en las que las/os psicóloga/os somos experta/os, y por eso no podemos quedarnos al margen. Tenemos que estar en el centro del debate y del desarrollo tecnológico para garantizar que estas herramientas sean seguras, éticas y estén centradas en la persona.

**P.- ¿Cómo se puede garantizar que estas herramientas respeten el bienestar y los derechos de las personas?**

R.- Depende de tres pilares fundamentales: la educación y formación en el uso correcto,

tanto para la población general como para las/os profesionales; el desarrollo de marcos legales sólidos, como el AI Act europeo; y la implicación directa de las/os profesionales del sector en el diseño de estas herramientas. Si hablamos de salud mental, las/os psicóloga/os deben estar en la mesa desde el principio. En este sentido, los colegios profesionales tienen un poder enorme para impulsar todo lo anterior.

**P.- ¿Qué oportunidades abre la IA para mejorar el acceso a la atención en salud mental?**

R.- Las posibilidades son amplias: puede abaratar costes, acompañar al paciente entre sesiones, dar cobertura a personas en lista de espera, detectar patrones y realizar predicciones basadas en datos, o apoyar

las tareas terapéuticas en casa. Pero el potencial más valioso es el de liberar a la/al terapeuta de tareas no asistenciales para que pueda dedicar más tiempo a lo que realmente importa, y acercar la terapia a personas que, por razones económicas o geográficas, hoy no pueden acceder a ella.

**P.- ¿Qué formación considera necesaria para que las psicólogas y psicólogos se adapten a este nuevo contexto?**

R.- Actualmente no existe una formación reglada y específica en este ámbito, y ese vacío es precisamente uno de los motores de este grupo. Los colegios oficiales tienen un papel clave para ofrecer una hoja de ruta clara. Nuestra intención es comenzar con formaciones prácticas que vayan cubriendo los huecos que la formación académica todavía deja en lo que respecta a tecnología e IA aplicada a la clínica.

**P.- ¿Cuáles son los principales objetivos a corto y medio plazo del grupo?**

R.- Trabajamos en torno a varios ejes: cubrir la falta de conocimiento y recursos sobre IA en salud mental; mantenernos actualizados con mirada crítica y aplicada; ofrecer formación, debate y asesoramiento para un uso responsable; fomentar la alfabetización digital desde una perspectiva ética y adaptada al contexto terapéutico; y proporcionar orientación en materia de legislación, ciberseguridad y protección de datos. En definitiva, queremos ser un espacio donde las/os profesionales puedan compartir experiencias, resolver dudas y sentirse acompañada/os en este nuevo escenario.

**P.- ¿Qué mensaje lanzarías a las/os profesionales de la psicología que todavía son escépticas/os ante la IA?**

R.- Que el escepticismo es sano y necesario, pero la indiferencia no nos la podemos permitir. La IA ya forma parte de la realidad de nuestros pacientes, nos guste o no. Ignorarla no la hace desaparecer, solo nos deja sin herramientas para gestionarla. No se trata de abrazar la tecnología sin criterio, sino de conocerla lo suficiente para proteger adecuadamente a quienes atendemos.

**JAUME ESTRADA** JEFE DEL SERVICIO DE CIRUGÍA PLÁSTICA Y REPARADORA DEL HUSE

# «Los cirujanos plásticos no solo somos escultores, nuestro objetivo principal es dar funcionalidad y evitar mutilaciones»

El Dr. Jaume Estrada es el Jefe del Servicio de Cirugía Plástica y Reparadora del Hospital Universitario de Son Espases. La Cirugía Plástica es una especialidad peculiar, ya que no trata un solo órgano, ni un sistema, ni tiene una área anatómica definida. Se define como una rama de la cirugía que se encarga de la corrección quirúrgica de cualquier proceso congénito, adquirido, tumoral o involutivo, que requiere la reparación o la reposición de estructuras que afecten la forma o la función corporal. Sus técnicas están basadas en el trasplante y en la movilización de tejidos. Es una especialidad con una gran interacción con el resto de especialidades y que da soluciones a los problemas que se presentan en un hospital de alta tecnología, generados por la actividad de otras especialidades. El doctor Jaume Estrada es el jefe de servicio de cirugía plástica desde el año 2006. Se licenció en Medicina y Cirugía

por la Universidad de Barcelona en el año 1985 y realizó su especialidad en Cirugía Plástica en el Hospital de Bellvitge entre los años 1988 y 1993, donde trabajó hasta 2006. El doctor Estrada también acompaña su actividad en la práctica privada en la Clínica Estrada Cirugía Plástica. Fue presidente del Congreso Nacional de la Sociedad Española de Cirugía Plástica y Estética en el 2012. También organizó el Congreso de la Estética en el 2015 y ha sido presidente de la AEM, la Asociación Española de Microcirugía. Actualmente es vicepresidente de la cirugía reconstructora de la Sociedad Española de Cirugía Plástica, Reparadora y Estética (SECPRE) y miembro del Consejo Asesor de la Asociación Española de Microcirugía (AEM). En definitiva, ha desarrollado cargos orgánicos y científicos que demuestran que es experto en microcirugía y cirugía reparadora compleja. Esta entrevista en papel es un

resumen o introducción al formato original televisivo de la tertulia sanitaria de aquella edición del programa Salut i Força, presentado por Laura Calafat y dirigido por Carlos Hernández, emitido por FibwiTV en la que el Dr. Estrada fue el invitado de excepción. En la tertulia sanitaria del programa en la que participó el doctor Estrada lo hicieron también como contertulios el doctor Antonio Bennasar, jefe de Traumatología del Hospital de Inca y presidente del Consell Social de la Universitat de les Illes Balears, la doctora Margalida Gili, catedrática de Psicología de la UIB y primera decana de la Facultad de Medicina, y Ramón Colón, farmacéutico y durante muchos años secretario del Colegio Oficial de Farmacéuticos de las Islas Baleares. El lector puede tener acceso a la totalidad de esa entrevista en su formato de video a través de QR que encontrará al final de esta página.

H.B.

**Laura Calafat.**—¿Cómo definiría el servicio de cirugía plástica y reparadora de un hospital de referencia como Son Espases?

**Jaume Estrada.**-Es una especialidad transversal. Colaboramos con otros especialistas para resolver problemas habitualmente graves, interactuando con servicios como Ginecología (reconstrucción tras un cáncer de mama), Cirugía General y Traumatología (tras traumatismos de altas energías, extremidades inferiores). En un hospital de nivel 3, como Son Espases, la cirugía relacionada con el cáncer de mama representa el 50% del trabajo del Servicio de Cirugía Plástica.

**Laura Calafat.**—La doctora Emma Torres dijo que los cirujanos plásticos son escultores, una clase de artistas que crean obras corporales. ¿Está de acuerdo con esta definición?

**Jaume Estrada.**-No estoy de acuerdo. El objetivo principal es dar funcionalidad, ya sea trasplantando tejidos o evitando mutilaciones. Y aunque no somos magos podemos evitar consecuencias de otros problemas, a veces con resultados visuales francamente buenos.

**Antonio Bennasar.**—¿Por qué decidió ser médico? ¿Por qué se dedicó a la cirugía plástica, que en esos momentos no era tan conocida ni económicamente atractiva? ¿Y por qué está en Mallorca?

**Jaume Estrada.**-Quería inves-



tigar. Me gustaba la bioquímica y pensé que en medicina tendría esa oportunidad, a diferencia de otras ramas donde solo acabaría

dando clase. Lo que más me gustó fue la anatomía. La Cirugía Plástica en ese momento no era económicamente atractiva.

Muchos adjuntos de cirugía plástica de un hospital conocido de Barcelona estudiaban estomatología para trabajar de den-

tistas por las tardes, por razones económicas. Me decidí por la especialidad tras conocer a una persona que me mostró que era



una disciplina en mantillas, pero con mayor potencial que el resto. Aunque mi primera experiencia en quirófano fue una operación de cáncer de cabeza y cuello que me pareció horrible acabé dedicándome principalmente a esa cirugía. Y respecto a Mallorca, me enamoré.

**Margalida Gili.**—La especialidad ha evolucionado de no ser conocida a ser una de las más elegidas en el MIR. ¿Son tan buenos los alumnos de ahora, o la eligen a veces por comodidad (ej. no tener guardias) como pasa en dermatología?

**Jaume Estrada.**—El examen MIR es igual para todos. Tengo la impresión de que puede ser que el criterio de elección de muchos jóvenes sea vivir bien y ganarse la vida mejor, en lugar de si realmente les agrada la especialidad. Si la motivación es esta, no somos felices, y trabajar sin ser felices es un gran problema.

**Ramon Colom.**—La gente piensa que la cirugía plástica es solo para grandes daños o quemaduras. ¿Qué otros ámbitos hay, y qué se hace más dentro del hospital?

**Jaume Estrada.**—La Cirugía Plástica es la especialidad más quirúrgica de las quirúrgicas. Si algo no se opera, no es de Plástica. Los principales ámbitos de

nuestra actividad en el hospital son el cáncer de mama (50%) con reconstrucción mamaria, no solo con prótesis, sino con trasplante de tejidos de la misma paciente, que deben revascularizarse a vasos del tórax para crear un nuevo seno. También se aplica el trasplante de grasa para solucionar secuelas de la cirugía conservadora. En segundo lugar, en traumatología, se hace trasplante de hueso vascularizado (de una pierna a otra) para evitar una amputación cuando falta un trozo de tibia. En Cirugía Oncológica Compleja se hacen intervenciones como el uso de un trozo de intestino para reconstruir el cuello en casos catastróficos de cáncer de laringe o hipofaringe. Son operaciones complejas que a menudo implican a cuatro facultativos operando simultáneamente.

**Laura Calafat.**—Parece que la especialidad tiene un recorrido infinito, ¿no?

**Jaume Estrada.**—No creo que sea infinito, aunque he visto cuatro revoluciones desde 1988, y el 80% de lo que hacía como residente ya no se practica igual. Espero que, en un futuro no lejano, los tratamientos médicos de los tumores disminuyan la necesidad de cirugías mutilantes, reduciendo la implicación en estas áreas. Este escenario ya se está viendo con el

cáncer de mama, donde las reconstrucciones se hacen con técnicas locales de remodelación.

**Laura Calafat.**—¿Hay alguna cirugía compleja o completa con la que se sienta más identificado o especializado?

**Jaume Estrada.**—La cirugía plástica es inabarcable para una sola persona. Mi área de mayor experiencia, aparte de la traumatología y el cáncer de mama, es la cirugía oncológica de cabeza y cuello. La considero la más compleja y el desafío más importante.

**Antonio Bennasar.**—¿Qué causó el cambio en la especialidad, cómo pasó a ser la más elegida y llevó a muchos especialistas a enfocarse en la cirugía estética (lifting, papada, etc.)?

**Jaume Estrada.**—La causa se resume en "Poderoso caballero es Don Dinero" (citando a Quevedo). La salida a la medicina privada era escasa, pero se ha popularizado la demanda y la oferta de la cirugía estética. Esto tiene consecuencias para el sector público: Antes se competía ferozmente por una plaza de hospital; ahora, los hospitales tienen problemas para encontrar especialistas para contratar. El número de plazas MIR ha pasado de 19 a 54. Junto con Manuel Fernández Garrido, estamos realizando una en-

cuesta para saber cuántos residentes se quedan en el hospital al terminar la residencia, cuántos se van a la privada, y cuántos de los que se quedan en la pública reducen su jornada. El objetivo es obtener una "radiografía" de la situación actual. Esta impresión no es general, porque conozco gente joven que está muy entregada a la reconstrucción compleja.

**Margalida Gili.**—¿Es el intrusismo un reto dentro de esta especialidad?

**Jaume Estrada.**—En primer lugar, hay que tener en cuenta la gente que hace cirugía estética sin tener ninguna titulación, a parte de la de licenciado en Medicina y Cirugía, algo que aún pasa, aunque cada vez menos. Luego están los que no son cirujanos plásticos, pero que dentro de su actividad ponen la palabra "plástica". La cirugía plástica facial no es ninguna especialidad. La mayoría de los que dicen que hacen esta actividad son cirujanos maxilofaciales u otorrinolaringólogos. Que ponga la palabra "plástica" no lo encuentro sincero del todo. dentro de los consentimientos informados tienes la obligación de reflejar la especialidad que tienes: Especialista en cirugía plástica, especialista en cirugía maxilofa-

cial, especialista en otorrinolaringología o en dermatología... Un especialista puede hacer aquello que está reflejado en el programa de su especialidad.

**Ramon Colom.**—¿Ante los desastres que vemos por los medios de comunicación, cómo se puede controlar eso?

**Jaume Estrada.**—Es más complicado de lo que parece, porque yo puedo coger a un paciente y ponerle una prótesis de cadera y nadie puede decirme nada. Pero si tengo un problema entonces me la cargo, porque no soy traumatólogo ni cirujano ortopédico, no tengo la formación necesaria. Es lo mismo cuando hay personas que realizan estas intervenciones y si no hay ninguna desgracia pues no pasa nada. Creo que se debería ser más estricto en todo esto, hacerse un marco legal claro y más minucioso.

Acceda al contenido completo  
escaneando este código QR



## La actual crisis del hantavirus es más mediática que peligrosa, pero no hay que jugársela

El Dr. Jaume Orfila analiza la situación real de la última crisis de salud que ha generado inquietud pero que no puede compararse con el COVID19

### HORACIO BERNAL

Tal como informamos en una noticia de alcance al cierre de la última edición, a finales de abril se declaró un brote de hantavirus en un crucero que realizaba un viaje por los mares árticos. Tres personas han fallecido tras los contagios —inicialmente originados, según se cree por el contacto de ratas en los Andes— en el crucero holandés MV Hondius.

Desde entonces, la Organización Mundial de la Salud (OMS) y diversos gobiernos occidentales monitorizan la situación. Las autoridades sanitarias han aclarado de forma inequívoca que este brote no representa el inicio de una pandemia similar a la del covid-19, ya que el riesgo de propagación masiva a nivel global sigue siendo muy bajo.

### Origen del brote

La creencia del origen del brote sigue siendo que los pasajeros afectados realizaron excursiones en la Patagonia (sur de Argentina) antes de embarcar el 20 de marzo, zona donde la cepa local (Virus Andes) es endémica y tiene la rara particularidad de transmitirse de persona a persona. El brote se conoció en abril.

El barco fue recibido en el puerto de Santa Cruz de Tenerife el pasado 10 de mayo por orden de la OMS y con el acuerdo del Gobierno de España, suscitando graves críticas de la Comunidad Autónoma Canaria. Allí se hizo desembarco y repatriación de los pasajeros. El 19 de mayo desembarcó el cadáver de una pasajera alemana fallecida a bordo.

Hasta el momento la OMS



ha registrado al menos 11 casos asociados al brote de hantavirus en el crucero MV Hondius: 9 confirmados por laboratorio y otros 2 clasificados como altamente probables, cifra que incluye las 3 fallecidas. Con todo, la OMS rechaza que este brote sea en absoluto similar o con el mismo riesgo que el del COVID19 en 2020.

Para conocer las implicaciones sanitarias de este brote, Salut i Força entrevistó recientemente en el programa que presenta Laura Calafat, que dirige Carlos Hernandez y que emite FibwiTV, al Dr. Jaume Orfila, prestigioso médico internista. El lector podrá acceder a la versión original en formato TV a través del QR en estas páginas.

Tal como explicó el Dr. Orfila en el programa el hantavirus es una familia de virus (transmisibles de animales a personas y entre personas en una sola de sus variantes, la denominada Andes y que es la que ha originado el brote) que provoca infecciones y que cuenta con unos potenciales niveles de letalidad muy altos, de hasta el 45%.

### Transmisión

«La forma más habitual de transmisión —explicó el Dr. Orfila— es a través de la respiración de aerosoles vinculados a excrementos (orina y heces) de roedores del campo, como el ratón y el ratón de cola larga. El contagio está siempre vinculado a roedores del campo. No consta que lo transmitan los roedores de la ciudad».

«Excepcionalmente puede haber algún contagio entre personas, pero la transmisión clásica habitual es por los aerosoles de las excretas. La variante Europea genera un cuadro febril

con deterioro de la función renal) y a veces fiebres hemorrágicas (trastorno de coagulación con lesiones en la piel).

»Son casos moralmente benignos —destaca el Dr. Orfila— y con una incidencia baja». La variante americana «genera un síndrome respiratorio que afecta los alvéolos pulmonares, pudiendo causar dificultad respiratoria y un cuadro grave. Un ejemplo es el virus Andes, asociado a brotes en Argentina y Chile. Esta variante es la que origina la crisis actual».

El Dr. Orfila, que es uno de los grandes expertos baleares en la lucha contra el COVID19 y, durante la pandemia, en los protocolos de diagnóstico contra ese virus, comentó respecto a esta crisis que hantavirus que «la alarma innecesaria, ya que la presencia del virus es ridícula y mínima», sobre todo en lo que al virus europeo se refiere.

Respecto a la infectividad, «La transmisión entre personas es muy lenta y muy dificultosa y de frecuencia casi nula, limitada a brotes autolimitados», mientras que el COVID-19 era un virus nuevo y epidémico con una infectividad muy elevada, ya que podía contagiar a 20-30 personas por individuo infectado y sin sintomatología».

«No hay nada que haga pensar que la epidemiología y capacidad de transmisión del hantavirus deban cambiar, a diferencia de lo vivido con el COVID-19», concluye el internista, que como jefe del Área de Diagnóstico del Hospital Universitario de Son Espases está muy al día de toda la evidencia científica al respecto.

### Infección

La infección por hantavirus «solo se reconoce en pacientes sintomáticos y la evidencia científica disponible al respecto indica que «los pacientes asintomáticos con PCR positiva no contagian (a diferencia de la COVID-19 o la gripe)». Sin embargo, se está gene-

**HANTAVIRUS** Virus Andes (ANDV)

**1. AGENTE Y RESERVOARIO**  
El hantavirus Andes (ANDV) es un virus que se transmite a los humanos a través de los excrementos de los roedores silvestres.

**2. CUERPO CLÍNICO (SÍNTOMAS)**  
Los síntomas aparecen entre 1 y 6 semanas después de la exposición. Incluyen: fiebre, tos, dolor muscular, dolor de cabeza, fatiga, náuseas, vómitos, diarrea, dolor de garganta, dificultad para respirar y hemorragias.

**3. DIAGNÓSTICO**  
El diagnóstico se realiza a través de pruebas de laboratorio que detectan el virus o sus anticuerpos en la sangre o la orina.

**4. TRATAMIENTO**  
No existe un tratamiento específico para el hantavirus. El tratamiento se centra en aliviar los síntomas y proporcionar soporte vital si es necesario.

**5. PREVENCIÓN**  
Evitar el contacto con roedores silvestres y sus excrementos. Usar ropa protectora y mascarilla al entrar en zonas con roedores. Ventilar adecuadamente las habitaciones.

**SUSPICHA TEMPRANA - SOPORTE INTENSIVO - PREVENCIÓN ES CLAVE**

rando una «sobreactuación e infodemia, una sensación de alarma innecesaria».

El Dr. Orfila señala que a su juicio y por el momento se han tomado las «decisiones correctas, pero con improvisación». Sugiere que «se debió haber realizado una PCR antes de que los contagiados bajaran del barco para facilitar el traslado y la gestión de la crisis», según señala el especialista en primer lugar.

**Falta de prudencia**

Destaca, por otra parte, como «falta de prudencia que las personas concentradas en el mismo autobús de evacuación tuvieran la mascarilla bajada o que profesionales sanitarios bajaran con los EPIs en la mano [como se vio en televisión], lo que demuestra la ausencia de principios de prudencia mínimos».

Como recomendaciones, el Dr. Orfila destaca que «respecto a los cruceros no existe ningún peligro nuevo sobrevenido para los miles de cruceros y millones de personas que viajan anualmente» y en general aconseja mantener las manos limpias, evitar superficies que puedan estar infectadas, y ventilar de habitaciones para eliminar aerosoles.

Ante la cuarentena, «se debe aplicar el principio de prudencia y respetar una cuarentena seria para las personas contagiadas trasladadas, para evitar que el virus se disperse. Esta experiencia debe ser una lección positiva para recordar el respeto a la naturaleza, el equilibrio entre humanos y otros animales, y la importancia del medio ambiente».

Volviendo al temor social que puede haberse suscitado, el Dr. Orfila comenta que «la situación ahora mismo no es alarmante en todo el mundo y tampoco en España. Hay personas que han entrado en contacto con los enfermos o que han ido hasta sus países de procedencia y realmente están sanos».

Respecto al crucero donde se originaron los contagios, el Dr. Orfila comentó que «era un viaje cultural, científico. Parte de sus visitas era ir a ver vertederos, cómo se realizaba la gestión de residuos urbanos» y parece ser que se llevó el germen al interior del barco», aunque no se conozca el momento ni las circunstancias precisas.

En todo caso, «la cuarentena se ha de respetar, porque si se nos escapa una persona, ya después no sabes con qué avión se han ido, con quién ha contactado». Sin embargo, estamos creando una polémica,

una problemática de gestión totalmente artificial. La posibilidad de que haya casos es muy baja, aunque no hay que jugársela».

El buque Hondius atracó por fin el lunes 18 de mayo en el puerto de Róterdam (Países Bajos) donde se está desarrollando una exhaustiva operación de desinfección y descontaminación que se prolongará por una semana. Los 17 tripulantes filipinos cumplirán una cuarentena estricta de seis semanas en cabinas en el puerto neerlandés.

**Pasajero español**

Respecto al pasajero español ingresado en aislamiento en el Hospital Militar Gómez Ulla de Madrid, con una infección por contagio parece que probada, se ha informado que evoluciona de forma favorable y presenta una notable mejoría dentro de su cuadro de fiebre y síntomas respiratorios.

El resto de los españoles que viajaban en el crucero, que han ido repatriados y que cumplen cuarentena preventiva en Madrid, Barcelona y Alicante, dado negativo en sus pruebas PCR más recientes, por lo que el Ministerio de Sanidad permi-

**440 contactos en 30 países**



Jaume Orfila Asesor Científico de Salut i Força

El brote de hantavirus vinculado al buque MV Hondius ha vuelto a poner de relieve una realidad incómoda. En un mundo hiperconectado, los riesgos sanitarios no entienden de fronteras.

El brote de hantavirus vinculado al buque MV Hondius ha dejado ya más de 440 contactos identificados en al menos 30 países, entre ellos 15 en España, lo que evidencia el alcance global de este episodio sanitario.

Según el último informe del Centro de Coordinación de Alertas y Emergencias Sanitarias (CCAES), se han confirmado once casos — con tres fallecimientos— y varios pacientes permanecen hospitalizados en estado grave. Aunque el número de afectados es limitado, el contexto internacional eleva la preocupación y la necesidad de vigilancia.

Las autoridades sanitarias apuntan a que el origen del brote podría estar en una exposición ambiental

en Argentina, donde el virus es endémico, antes de que los pasajeros embarcaran en el crucero. Posteriormente, se habría producido transmisión entre algunos viajeros. En España, uno de los casos permanece ingresado en una unidad de alto aislamiento en Madrid, mientras que los contactos están siendo monitorizados con resultados negativos hasta ahora.

Pese a la alarma inicial, el riesgo para la población general en España se considera «extremadamente bajo», gracias al seguimiento exhaustivo de contactos y a la capacidad del sistema sanitario. Este episodio, sin embargo, subraya la importancia de la cooperación internacional y de mantener una vigilancia constante en un mundo donde la movilidad facilita la rápida propagación de enfermedades poco frecuentes.

te comenzar a recibir visitas bajo estrictos protocolos de seguridad (con trajes EPI y mascarillas FFP2).

Las autoridades sanitarias de Canadá han confirmado recientemente un positivo vinculado a este viaje, mientras que la paciente ingresada en Francia se reporta clínicamente estabilizada, aunque la afectada permanece en una situación extremadamente frágil y su pronóstico vital sigue siendo aún comprometido.

Según un resumen del Ministerio de Sanidad español, los hantavirus constituyen una familia de virus capaces de provocar enfermedades graves e incluso la muerte. Su principal vía de transmisión es a través de roedores, mediante la inhalación de partículas presentes en espacios contaminados con orina, secreciones o excrementos.

La transmisión entre personas es muy poco frecuente y, cuando ocurre, suele estar asociada a contactos muy estrechos y directos con individuos sintomáticos. El periodo de incubación suele situarse entre una y tres semanas, aunque puede oscilar entre 3 y 45 días antes de la aparición de los síntomas.

Aun cuando se detectaran contactos de riesgo o casos sintomáticos entre los pasajeros españoles o hubiera que atender pasajeros enfermos en España, el sistema sanitario estaría preparado para atenderlos con seguridad y reducir el riesgo al mínimo de nuevas transmisiones secundarias. El riesgo para la población española se considera muy bajo.

El riesgo sanitario es extremadamente bajo, no se prevé afectación para la población general. Sin embargo, existe un riesgo de desinformación originado en redes sociales que puede derivar en alarmismo social y difusión de bulos. Es el riesgo de «infodemia» de la que hablaba el Dr. Orfila y que en la sociedad actual es frecuente y nada desdeñable.

Acceda al contenido completo escaneando este código QR



# Decir adiós al sudor excesivo ya es posible en Juaneda Hospitales

La Dra. Elisabet Arango, especialista en cirugía torácica, realiza una intervención mínimamente invasiva, segura y de rápida recuperación que permite al paciente despertarse sin hiperhidrosis y experimentar una mejora inmediata en su calidad de vida

## REDACCIÓN

La hiperhidrosis es un problema médico que, aunque benigno, al caracterizarse por sudar de forma excesiva e impredecible, muy por encima de las necesidades fisiológicas normales para regular la temperatura del cuerpo, ocasiona en quienes la sufren serios problemas de relación y contacto con otras personas, baja autoestima, etcétera.

Tras décadas de tratamientos (antitranspirantes clínicos, medicamentos anticolinérgicos, inyecciones de toxina botulínica, iontoforesis con corrientes eléctricas...) no siempre definitivos y en algunos casos no exentos de molestias, una cirugía mínimamente invasiva aparece como la mejor recomendación para casos severos y resistentes.

La **Dra. Elisabet Arango**, cirujana torácica con consulta y actividad quirúrgica en Clínica Juaneda, es experta en cirugía uniportal, entre las que se incluye la simpatectomía torácica, procedimiento mínimamente invasivo contra la hiperhidrosis, rápido, sencillo, prácticamente indoloro, con una muy corta recuperación y resultados inmediatos.

## Rápido y seguro

Juaneda Hospitales ofrece este tratamiento rápido y seguro para un problema que se estima que sufren 40.000 personas en Baleares, que las lleva a retraerse de las relaciones sociales —y no solo en verano, que es cuando cabe suponer que se suda más— y para el que muchos de los afectados no han encontrado aún un tratamiento eficaz.

Para afrontar el problema hay que comenzar realizando una buena historia clínica, tal como explica la **Dra. Arango**:



«Hay que preguntar al paciente qué síntomas tiene, cómo le afectan y desde cuándo. Para un diagnóstico más cualitativo, se puede hacer un test con yodo y almidón donde se manifiesta la hipersudoración, como suelen ser las manos».

«La hiperhidrosis —añade la **Dra. Arango**— puede ser de leve a grave. Solemos indicar la cirugía en grados moderados o graves, cuando ha fracasado un tratamien-

to médico, sobre todo cuando es focal. La persona con hiperhidrosis suele venir derivada por un dermatólogo o el médico de cabecera que la trata, buscando una solución definitiva».

Puede sorprender que la cirugía de la hiperhidrosis la realice una cirujana torácica, pero es que «la manera de tratarla es yendo justo al punto donde tiene origen el estímulo nervioso que

provoca la sudoración excesiva, una hiperactividad del nervio simpático torácico, dentro del tórax, justo detrás del pulmón, paralelo a la columna vertebral».

La elección del tipo de cirugía «dependerá del paciente y del grado de riesgo de sudoración compensatoria», es decir, un efecto secundario posible de esta cirugía, que se manifiesta de forma que el cuerpo suda en zonas nuevas (espalda, pecho, piernas, abdomen) para compensar la sequedad en manos o axilas tras la simpatectomía torácica.

«Podemos optar —explica la **Dra. Arango**— por una realizar al paciente una cirugía irreversible, pero completamente segura y con muy buena respuesta, que es la simpaticolisis o simpatectomía, consistente en cortar o seccionar el nervio a nivel del punto donde va a dar lugar la sudoración focal».

La otra opción «es la cirugía reversible, por medio de clipaje del nervio simpático torácico, justo en la zona de salida de las raíces nerviosas». Con este procedimiento el tratamiento es reversible. Todo ello se tratará con el paciente, de acuerdo a los exámenes médicos y valorando la tipología de cada caso, en busca de un tratamiento personalizado.

## Cirugías

Estas cirugías «se hacen con anestesia general y una pequeña incisión en la axila, de apenas 3-5 milímetros, y por donde se mete una cámara (toracoscopio) con la que vemos la cavidad torácica. Tras desinflar el pulmón, podemos localizar los puntos de salida de las raíces nerviosas y tratarlas con instrumentos introducidos por el mismo acceso».

Y una vez ahí «se quema o se secciona el nervio, o bien se pone un clip, que interrumpe su función, dependiendo de la técnica que hayamos

elegido. Cuando vamos a terminar la cirugía, colocamos un drenaje, que normalmente se retira mientras el paciente está dormido. Cuando se despierte simplemente se verá un punto de sutura en cada axila».

«La experiencia de los pacientes tras la cirugía suele ser muy positiva —asegura la **Dra. Arango**— incluso en el postoperatorio inmediato. Al despertar de la anestesia la mayoría de las personas ya perciben de forma clara que ha desaparecido la sudoración excesiva en la zona tratada, por lo que suelen mostrarse contentas y muy satisfechas».

«Inmediatamente tras la cirugía —añade— los pacientes experimentan por primera vez una sensación de sequedad y calor en las manos (o en la zona afectada), algo que muchos no habían sentido nunca. Este cambio tiene un impacto importante en su vida diaria, mejorando la comodidad, la seguridad personal y las relaciones sociales».

## Satisfacción

Esta satisfacción la expresaba hace poco tiempo la paciente **Laura Segura**: «He tenido hiperhidrosis desde la infancia y lo he pasado muy mal. Al escribir mojaba la mesa, el papel, no podía dar la mano a la gente o abrazar a alguien en verano... Y automáticamente, al despertarme de la anestesia, tras la cirugía, ya no me sudaban los pies ni las manos. Estoy muy feliz. La primera Navidad sin hiperhidrosis ha sido maravillosa, he podido abrazar, tocar, dar la mano, hacer todo lo que no hacía antes».

Las personas interesadas en el estudio de su problema de hiperhidrosis en Juaneda Hospitales pueden solicitar cita con la **Dra. Elisabet Arango** a través del teléfono 971 28 00 00, la app Juaneda Contigo o la web de Juaneda [www.juaneda.es](http://www.juaneda.es).



# El Alzheimer leve o moderado tiene un tratamiento exclusivo e innovador gracias a la terapia AMBAR® en Juaneda Hospitales

El Dr. Fritz Nobbe lidera un equipo especializado en Clínica Juaneda que realiza este tratamiento en un área diseñada para el confort y la seguridad del paciente

## REDACCIÓN

El Alzheimer representa un gran desafío sanitario y social en Baleares, con un diagnóstico anual de 800 nuevos casos. Entre 5.000 y 10.000 personas están directamente afectadas en las Islas por esta enfermedad que elimina progresivamente la memoria y aísla al paciente de las relaciones con los demás y reduce sus habilidades para el autocuidado.

Ante la necesidad de ofrecer a estos pacientes y sus familiares una mejor calidad de vida, Juaneda Hospitales ha incorporado la nueva terapia AMBAR® (siglas de Alzheimer Management by Albumin Replacement o Manejo del Alzheimer mediante el Reemplazo de Albúmina) capaz de frenar el avance de la enfermedad en casos leves y moderados.

El Dr. Fritz Nobbe, médico especialista en neurología, lidera un equipo que ofrece a estos pacientes la mejor y más segura atención a su problema, que se desarrolla en un espacio adecuado especialmente para su seguridad, confort e intimidad en Clínica Juaneda, el primer centro AMBAR® en las islas, con la exclusiva para las Islas.

## Conocer la enfermedad

Para comprender el tratamiento hay que conocer la enfermedad. «El Alzheimer —explica el Dr. Nobbe— es una enfermedad neurodegenerativa y la causa más frecuente de demencia. Se origina por la acumulación en el cerebro de la proteína amiloide que forma unas placas en el cerebro que frena las conexiones entre las neuronas y las destruye».

La consecuencia de todo este proceso es la pérdida de la memoria y de las habilidades derivadas de la misma, que son fundamentales para el desenvolvimiento vital de la persona y sus relaciones con los demás: «Los pacientes avanzados llegan a olvidar el nombre y rostro de sus hijos a no reconocerse cuando se ven ante un espejo».

El protocolo AMBAR® supone el último y gran avance para frenar la enfermedad en casos leves o moderados «aunque, desgraciadamente es imposible volver atrás, restituir el proceso, sí que se puede detenerlo en esas fases». La base del tratamiento es limpiar



Niña Jensen, neuropsicóloga, el Dr. Fritz Nobbe, neurólogo, Verónica Rubio, enfermera, Lorena Baratta, supervisora de Enfermería y el Dr. Martín Mascaró, hematólogo, del equipo AMBAR.

la sangre de la proteína que lo origina mediante un procedimiento parecido a la diálisis.

«El protocolo AMBAR® —explica el Dr. Nobbe— consiste en eliminar de la sangre del paciente la albúmina, que es la gran transportadora de toxinas, entre otras, también las amiloides. Y si cambiamos el transportador por un trans-

portador limpio, se hace como un efecto esponja que saca los amiloides del cerebro hacia la periferia».

«Esta es la base del protocolo AMBAR®, una patente de la farmacéutica Grifols, que ofrecemos en Clínica Juaneda, en Juaneda Hospitales, como centro exclusivo en Baleares», explica el neurólogo, y añade:



El Dr. Fritz Nobbe, responsable de AMBAR en Juaneda Hospitales, junto al equipo del tratamiento.

«Se acomoda al paciente en una butaca especialmente diseñada para su confort y se le coloca una vía en cada brazo. La sangre sale por una de las vías, pasa por una máquina donde le separamos la proteína amiloide por centrifugación y devolvemos la albúmina inicial por una que no está intoxicada».

Los pacientes que se pueden beneficiar de AMBAR® «son aquellos con un problema de la memoria, aunque sea subjetivo y que tengan un biomarcador del Alzheimer. Ésta es una técnica establecida desde hace pocos años. Antes teníamos que hacer cosas mucho más complejas para ver el amiloide en el cerebro, que ahora son innecesarias».

## Tratamiento

El tratamiento se desarrolla durante dos horas, cada 15 días, durante tres meses. Se hace un control para ver si responde bien y si es así se sigue mensualmente: «Al principio es como una limpieza. Luego es un mantenimiento cada cuatro semanas y controles cada seis meses con tests neurológicos y psicológicos para ver si el paciente sigue estable».

Al mismo tiempo, «entrevistamos a los familiares para ver si el paciente sigue bien integrado dentro de la familia y los objetivos de la autonomía personal que queremos preservar se mantienen». La enfermedad mediante este tratamiento se puede detener. Es por ello básico, un diagnóstico precoz.

El equipo del Centro AMBAR en Juaneda Hospitales está integrado por el Dr. Fritz Nobbe, neurólogo y director de este nuevo servicio exclusivo; Niña Jensen, neuropsicóloga; Verónica Rubio y Eugenia Ferragut, enfermeras; Lorena Baratta, supervisora de Enfermería; los Dres. Martín Mascaró y Juan José Bargay, hematólogos y Janina Broens, administrativa responsable.

## Cómo sospechar que hay Alzheimer, cómo prevenir la enfermedad

La persona afectada «empieza por preguntar muchas veces lo mismo, se olvida de nombres, de episodios que acaban de pasar, no se acuerdan que han comido el día anterior o el mismo día. Luego, se desorientan, pierden u olvidan los nombres de familiares. Estos son síntomas un poco más, más significativos, más avanzados».

Ante los primeros indicios observables no hay que ser fatalistas. No todo es Alzheimer. «Pequeños fallos, despistes por problemas de atención, le pueden pasar a cualquiera. Otra cosa es cuando se olvidan rápidamente contenidos de conversaciones recientes o cosas más básicas habitualmente y, sobre todo, no se pueden recuperar.

«La gran diferencia —añade el Dr. Nobbe a este respecto— es que habitualmente una persona que sea un poco despistada, con un código con algún truco, puede recordar lo que ha olvidado. Lo que caracteriza al Alzheimer es que la persona que lo sufre habitualmente no es capaz de recordar las cosas que olvida».

Ante los síntomas y para un buen diagnóstico «tenemos que descartar una causa orgánica, por ejemplo, un problema hormonal, que puede provocar depresión e incluso un cuadro pseudo demencial. Para ello se hará una analítica. Una resonancia magnética descartará otras patologías como un tumor, una hidrocefalia (acumulación de líquido en el cerebro, que lo enlentece) o un ictus».

«La prevención —explica el Dr. Nobbe— es difícil en los casos hereditarios, pero solo son el 5%,

en el 95% el origen es multifactorial. Esa gran mayoría de personas puede prevenir el Alzheimer con acciones como una buena dieta mediterránea, que es antioxidante; deporte, que es muy bueno para el cerebro y leyendo libros (no solo internet) que estimulan la memoria».

A veces es complicado convencer a una persona, de la que se detectan síntomas de demencia, de que vaya al médico. «Yo no mencionaría directamente el Alzheimer porque está muy estigmatizado. Es mejor hablarle de revisar la salud mental, que hay que controlar igual que la salud física.

«Hay que ir al médico de forma emocionalmente positiva. Y luego, en casa, ante el hecho de que pueda olvidar cosas, no reñir a la persona, sino tener una postura tolerante, intentar de mantener el estado anímico alto. Sabemos que la emoción es muy positiva para la memoria». El trato humano es fundamental, también por razones de salud:

«Necesitamos la emoción para hacer memoria. Cuanto mejor entorno emocional podemos crear, mejor. En casa es necesario un orden, organizar las cosas bien para que lo encuentre todo siempre en el mismo sitio. La música es muy buena para el paciente para evocar memorias y recuerdos positivos».

Las personas interesadas en acceder al tratamiento AMBAR® pueden solicitar cita a través del teléfono 971 28 00 00, la app Juaneda Contigo o la web de Juaneda <https://www.juaneda.es/ambar-clinic/>

## REDACCIÓN

La IV edición de 'La Nit Solidària', organizada por la Asociación Española Contra el Cáncer en Illes Balears, reunió el pasado viernes en la Fundació Miró Mallorca a representantes de la sociedad balear, empresas colaboradoras, instituciones y personas comprometidas con la lucha contra el cáncer en una velada solidaria que combinó gastronomía, música y arte con un objetivo común: recaudar fondos para impulsar la investigación oncológica y mejorar la atención a pacientes y familiares.

La gala, celebrada en los jardines de la Fundació Miró Mallorca, contó con un cóctel de bienvenida y una propuesta gastronómica liderada por la Asociación de Cocineros Afincados en las Islas Baleares (ASCAIB), gracias también a la colaboración de numerosos profesionales y establecimientos del sector de la restauración de Mallorca. Los asistentes pudieron disfrutar también de la visita al edificio Moneo, abierto para la ocasión.

La noche, conducida por el periodista **Pere Sánchez**, contó con música en directo a cargo del dúo **La Bohème** y del DJ **Marcos Ferragut** y una rifa solidaria con regalos y experiencias aportadas por numerosas empresas, hoteles y comercios de la isla.

# 'La Nit Solidària' volvió a unir solidaridad e investigación contra el cáncer en Palma



Presentación de la Nit Solidària Contra el Càncer.



La Asociación destacó el compromiso mostrado un año más por la sociedad balear con esta iniciativa solidaria, consagrada ya como una de las principales citas benéficas de Mallorca. En la edición del pasado año, el evento logró recaudar cerca de 60.000 euros destinados íntegramente a la investigación oncológica y a los servicios gratuitos que la entidad

ofrece a pacientes y familiares. Durante la velada, la Asociación puso también en valor la importancia de seguir impulsando la investigación oncológica y recordó que continúa siendo la entidad social y privada que más fondos destina a investigar el cáncer en España, además de ofrecer apoyo psicológico, social y sanitario gratuito a pacientes y familiares afect-

tados por la enfermedad.

El evento contó con el apoyo de **Ports de Balears** como patrocinador principal, además de **Fundación Asima**, **Trablisa** y **MTS Globe**, el apoyo institucional del **Ajuntament de Palma**, la **Fundació Miró Mallorca** y el **Consell de Mallorca**; la colaboración de **Transunion** y el trabajo de relaciones públicas de **Tommy Ferragut** y **Gema**

**Muñoz** en la organización y coordinación del evento.

La Asociación Española Contra el Cáncer recordó además su compromiso con el objetivo de alcanzar el 70 % de supervivencia en cáncer en 2030, impulsando proyectos de investigación y promoviendo una atención más humana e integral para las personas afectadas por la enfermedad.

## La AECC y el COFIB impulsan en Baleares una campaña de prevención del melanoma con carpas informativas en varias islas

## REDACCIÓN

En el marco del Día Mundial Contra el Melanoma, que se celebró el 23 de mayo, la Asociación Española Contra el Cáncer en Illes Balears y el Col·legi Oficial de Farmacèutics de les Illes Balears (COFIB) llevaron a cabo una campaña conjunta de prevención del cáncer de piel centrada en la importancia de protegerse adecuadamente del sol.

Durante la acción, las personas interesadas pudieron conocer su fototipo de piel mediante una medición individual de melanina y recibir recomendaciones personalizadas sobre el nivel de protección solar más adecuado en cada caso.

Las carpas informativas estuvieron atendidas por farma-



Una usuaria pregunta dudas sobre prevención a las farmacéuticas

céuticos del COFIB y voluntarios de la Asociación y se instalaron el viernes 22 de mayo, en diferentes puntos del archipiélago: Palma, Can Picafort, Ciutadella e Ibiza. La campaña continuó el lunes 25 de mayo

en Formentera y el martes 26 se trasladó a Son Servera.

El cáncer de piel tiene como principal factor de riesgo la exposición a la radiación ultravioleta, en su mayoría procedente del sol, y muchos casos

podrían evitarse mediante medidas de prevención sencillas adoptadas desde la infancia, ya que la piel tiene memoria. En este sentido, se recordó también el importante papel de la farmacia comunitaria en la prevención y el asesoramiento, especialmente en situaciones como el uso de medicación fotosensibilizante, el embarazo, la infancia o la edad avanzada.

La campaña incidió además en la necesidad de reforzar la educación en fotoprotección y recordó algunas pautas esenciales, como evitar la exposición solar en las horas centrales del día, utilizar fotoprotector incluso en jornadas nubladas, aplicarlo al menos 30 minutos antes de la exposición y renovarlo cada dos horas. También se recomendó

el uso de gafas de sol homologadas, gorra y protección específica en zonas especialmente sensibles como labios, orejas, nariz y pies.

La incidencia del melanoma ha aumentado aproximadamente un 40 % en los últimos años, según la Academia Española de Dermatología y Venereología (AEDV). A pesar de ello, el cáncer de piel es uno de los tipos de cáncer más prevenibles y, detectado a tiempo, presenta un buen pronóstico. Por este motivo, la campaña insistió en la importancia de la autoexploración cutánea y en la regla del ABCDE, asimetría, bordes

irregulares, color variable, diámetro mayor de 6 mm y evolución o cambios en las lesiones, así como en la consulta temprana ante cualquier signo sospechoso.

# El II Encuentro de Familias y Cáncer reunió en Ibiza a pacientes y familiares en un fin de semana de apoyo y convivencia

## REDACCIÓN

Cerca de cuarenta personas, pacientes oncológicos y familiares, procedentes de Ibiza y Formentera, participaron el pasado fin de semana en el II Encuentro de Familias y Cáncer: Un espacio de apoyo, organizado por la Asociación Española Contra el Cáncer.

La iniciativa se celebró en el **Hotel Vibra Cala Tarida** y ofreció a las familias participantes un espacio de convivencia, descanso y acompañamiento emocional a través de distintas actividades orientadas al bienestar físico y emocional.

Durante la jornada del sábado, los asistentes participaron en actividades lúdicas como clases de **Ballet Barre**, impartidas por la profesora **Eva María Redondo** o el taller **'Cuidarse y cuidar'**, a cargo del psicooncólogo de la Asociación, **Samuel San Emeterio**. Además, pudieron disfrutar de una cena con espectáculo y disfrutar de la magnífica puesta de sol en las inmediaciones de Cala Tarida.

El encuentro continuó el domingo con el taller **'El poder de la risa'**, dirigido por **Paloma Medina**, otra de las psicooncólogas de la Asociación, centrado en la importancia del bienestar emocional y el acompañamiento durante el proceso oncológico.

El presidente de la Asociación Española Contra el Cáncer en Ibiza, **Enric Casanova** y la presidenta en Formentera, **Pepita Galdar**, participaron y acompañaron a las familias durante el fin de semana y realizaron una valoración muy positiva de esta segunda edición, destacando que este tipo de iniciativas permiten a pacientes y familiares compartir experiencias, desconectar durante unos días y sentirse acompañados por personas que atraviesan situaciones similares.

Agradecieron también la implicación de **Vibra Hotels** y destacó la colaboración de los equipos directivos, de animación y del conjunto de trabajadores del establecimiento para hacer posible el encuentro, así como el apoyo logístico de **Trasmapi** para que los pacientes de Formentera y sus familias pudieran disfrutar del evento.

La Asociación recordó que este tipo de actividades forman parte de su compromiso por ofrecer una atención integral, cercana y humana a las personas afectadas por el cáncer y a su entorno.





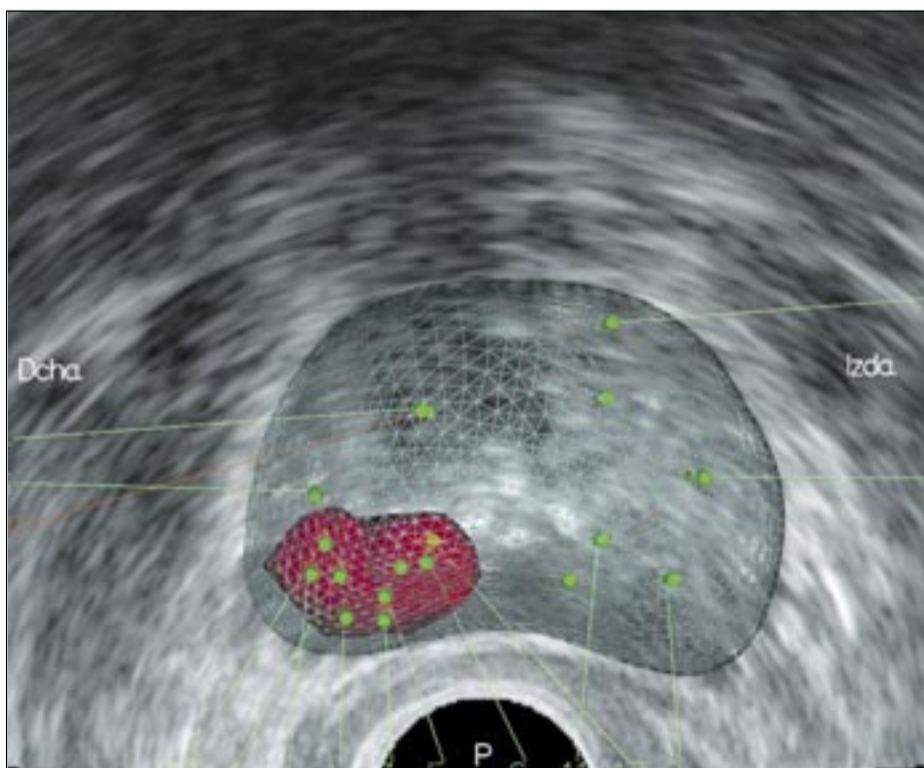
Biopsia por fusión en el Hospital Quirónsalud Palmaplanas.

## La biopsia de próstata por fusión mejora la precisión y la seguridad en el diagnóstico del cáncer próstático

El Hospital Quirónsalud Palmaplanas ha realizado más de 100 biopsias de próstata por fusión, una técnica de última generación que mejora de manera significativa la precisión en el diagnóstico del cáncer de próstata, actualmente, uno de los tumores más frecuentes en la población masculina.

### REDACCIÓN

La biopsia de próstata por fusión es un procedimiento avanzado que combina imágenes obtenidas mediante resonancia magnética multi-paramétrica con ecografía en tiempo real, lo que permite localizar con exactitud milimétrica las lesiones sospechosas y realizar biopsias dirigidas. A diferencia del



“Ya se han realizado más de 100 Biopsias por fusión en el Hospital Quirónsalud Palmaplanas”

procedimiento convencional, que se realiza de forma sistemática y aleatoria, la tecnología de fusión elástica —actualmente la más adelantada en la sanidad privada de Baleares— aumenta la detección de tumores clínicamente relevantes y reduce los falsos negativos.

“El principal beneficio de la biopsia por fusión es su precisión. Nos permite identificar lesiones que antes podían pasar desapercibidas y reducir el número de rebiopsias innecesarias, ya que con la técnica

de biopsia convencional a veces el diagnóstico no llega hasta la segunda o tercera biopsia”, explica el doctor Juan Pablo Burgués, especialista en Urología del Hospital Quirónsalud Palmaplanas.

### Mayor seguridad y menor riesgo de complicaciones

Además de su mayor precisión diagnóstica, esta técnica introduce mejoras significativas en la seguridad del paciente. Las biopsias se realizan por vía transperineal —a través de la piel situada entre el escroto y el ano— en lugar de la vía transrectal tradicional, lo que ha supuesto la práctica desaparición de infecciones postoperatorias.

El procedimiento se realiza de forma ambulatoria, bajo anestesia general, con una duración aproximada de 45 minutos y una hora adicional de ob-



El doctor Juan Pablo Burgués, urólogo especialista en las Biopsias de próstata por fusión.

servación posterior, tras la cual el paciente puede regresar a su domicilio el mismo día.

#### Entre sus principales ventajas destacan:

- Mayor tasa de detección de cánceres significativos
- Reducción de falsos negativos
- Disminución de biopsias repetidas
- Mejor planificación terapéutica de cara al tratamiento del cáncer detectado
- Reducción de complicaciones infecciosas

#### Diagnóstico personalizado con tecnología de alta precisión

El proceso diagnóstico comienza días antes de la intervención, con la evaluación conjunta de las imágenes de resonancia magnética por parte del equipo multidisciplinar. En este análisis, liderado por el **doctor Burgués** en colaboración con la radióloga especialista en próstata, la doctora Mercedes Cuadra, se identifican y clasifican las lesiones según la escala PI-RADS (del 1 al



**“Las principales ventajas de la biopsia por fusión son: mayor tasa de detección de cánceres significativos, reducción de falsos negativos, disminución de la repetición de biopsias, reducción de las complicaciones infecciosas y mejor planificación del tratamiento del cáncer”**

5).

Las lesiones de bajo riesgo (PI-RADS 1 y 2) no requieren biopsia, mientras que las de riesgo intermedio o alto (PI-RADS 3, 4 y 5) se biopsian con precisión mediante el sistema de fusión, que permite dirigir entre 15 y 20 muestras por paciente con un margen de error de apenas 1-2 milímetros. Las muestras son posteriormente analizadas por Anatomía Patológica, que determina la presencia de tumor y su grado de agresividad.

Los resultados obtenidos en los 100 primeros casos reflejan la alta eficacia diagnóstica de la técnica:

- 27% de positividad en lesiones PI-RADS 3
- 60% en PI-RADS 4
- 82% en PI-RADS 5

Estos resultados son aproximadamente un 20% superiores a la biopsia convencional.

#### Un avance clave hacia la medicina personalizada

La biopsia por fusión permite adaptar la estrategia terapéutica al perfil de cada paciente, favoreciendo un enfoque de medicina personalizada. En función del ta-

maño del tumor y su agresividad, las opciones de tratamiento incluyen:

- Vigilancia activa, en tumores pequeños y de bajo riesgo.
- Terapia focal mínimamente invasiva, que permite tratar el tumor sin necesidad de extirpar toda la próstata
- Cirugía radical robótica, en casos de mayor tamaño o agresividad

*“Esta tecnología nos permite seleccionar el tratamiento más adecuado en cada caso y evitar intervenciones agresivas innecesarias”, destaca el doctor Burgués.*

#### Hospital Quirónsalud Palmaplanas y Clínica Rotgers, referentes en el abordaje integral del cáncer de próstata

Con la incorporación de la biopsia por fusión, los equipos de Hospital Quirónsalud Palmaplanas y Clínica Rotger consolidan su posicionamiento como referentes en el diagnóstico y tratamiento del cáncer de próstata en Baleares.

*“El compromiso del centro con la innovación se traduce en una oferta integral que incluye diagnóstico de alta precisión, terapia focal mínimamente invasiva y cirugía robótica avanzada”, concluye el doctor Burgués.*

# El Hospital Sant Joan de Déu y Salut impulsan un programa de acompañamiento para la prevención del suicidio

El programa ofrecerá atención psicológica especializada a personas adultas en situación de sufrimiento psicológico grave y vulnerabilidad ante el riesgo suicida

## REDACCIÓN

El Hospital Sant Joan de Déu Palma-Inca y el Servei de Salut de las Illes Balears (Ib-Salut) firman un convenio de colaboración para desarrollar el Programa de Acompañamiento para la Prevención del Suicidio (PAPS), una iniciativa orientada a ofrecer atención psicológica especializada a personas adultas en situación de sufrimiento psicológico grave y con vulnerabilidad ante el riesgo suicida.

El acuerdo fue presentado por la consellera de Salud del Govern de les Illes Balears, **Manuela García**, acompañada por la directora general de Salud Mental, **Carme Bosch** y lo firmaron, también, el director general del Ib-Salut, **Javier Ureña**, y el gerente del Hospital Sant Joan de Déu Palma-Inca, **Jaume Morell**.

## Objetivo

El programa nace con el objetivo de reforzar la atención y el acompañamiento emocional a personas especialmente vulnerables, ofreciendo intervenciones terapéuticas orientadas a la reducción del riesgo suicida, la contención emocional y el fortalecimiento del vínculo vital y de las redes de apoyo de cada paciente. El PAPS está dirigido especialmente a personas con enfermedades graves o crónicas — particularmente neurológicas o con afectación funcional significativa—, pacientes con dolor crónico persistente y personas supervivientes de una muerte por suicidio que atraviesan situaciones de duelo complejo.

Durante la presentación del convenio, el gerente del Hospital Sant Joan de Déu Palma-Inca, **Jaume Morell**, destacó que la puesta en marcha del programa “supone un paso muy importante para dar respuesta a una necesidad creciente de salud mental en nuestra comunidad”.

**Morell** recordó que el suicidio constituye actualmente “la principal causa de muerte no natural” en las Illes Balears y subrayó la necesidad de seguir impulsando respuestas “más específicas y coordinadas” desde el sistema sanitario público. En este sentido, puso en valor la colaboración entre atención primaria, dispo-



Javier Ureña, Manuela García, Carme Bosch y Jaume Morell.



Jaume Morell durante su intervención.

sitivos de salud mental, hospitales y servicios sociales para mejorar la atención a las personas que más lo necesitan.

El gerente de SJD señaló que este nuevo programa representa también un avance importante para el Hospital Sant Joan de Déu Palma-Inca en el ámbito de la salud mental en Mallorca, un área en la que la Orden Hospitalaria de San Juan de Dios cuenta con una amplia experiencia en otros centros del territorio español: “queremos poner este conocimiento al servicio de la ciudadanía de las Illes Balears desde un modelo centrado en la persona, el acompañamiento y la dignidad”, afirmó.

**Jaume Morell** recordó además que el hospital dispone ya de una base asistencial consolidada en este ámbito, con un equipo integrado por 20 profesionales entre psicólogos y neuropsicólogos que desarrollan interconsultas de acompañamiento en áreas como la neurorehabilitación, la geriatría y los cuidados paliativos, donde la atención emocional tiene un papel especialmente relevante. El hospital impulsa también programas de detección y acompañamiento en situaciones de soledad no deseada, una realidad cada vez más presente y que supone un importante factor de vulnerabilidad emo-

cional y social, especialmente entre personas mayores y pacientes crónicos.

“El programa no solo atiende, sino que acompaña”, destacó **Morell**, quien explicó que el PAPS contempla atención psicológica individual y grupal, seguimiento continuado y una mirada integral orientada no solo a reducir el riesgo, sino también a reforzar el vínculo con la vida.

## Acceso

El acceso al programa se realizará mediante derivación desde atención primaria, unidades de salud mental, servicios hospitalarios, emergencias y servicios sociales, garantizando una coordinación estrecha entre recursos sanitarios y sociales para evitar duplicidades y asegurar una atención integral.

El Programa de Acompañamiento para la Prevención del Suicidio tendrá una duración inicial de un año, prorrogable hasta cuatro años más. “Desde nuestra vocación pública, creemos que la colaboración entre administraciones públicas y entidades sin ánimo de lucro como Sant Joan de Déu es clave para avanzar en la respuesta a los problemas de la ciudadanía”, concluyó **Jaume Morell**.

## SALUD DE LA ESPALDA

## ¿Son los signos radiológicos Modic la causa del dolor lumbar?

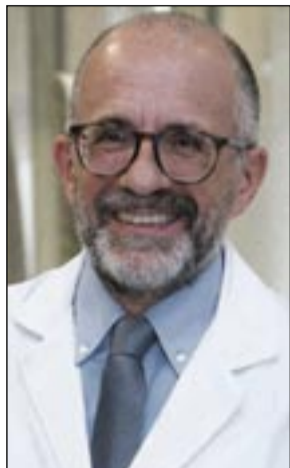
**E**l dolor lumbar (lumbalgia) es uno de los problemas de salud más frecuentes en la población general. Con el uso extendido de la resonancia magnética (RM), han aparecido hallazgos como los llamados “cambios Modic”, que generan muchas dudas: ¿son responsables del dolor o solo una coincidencia?

Los cambios Modic son alteraciones visibles en la RM a nivel de los platillos vertebrales y se consideran parte del proceso degenerativo de la columna.

Se clasifican en tres tipos: el tipo 1 (inflamatorio), el tipo 2 (degeneración grasa) y el tipo 3, que representa un endurecimiento del hueso. Estos cambios reflejan distintas fases de la degeneración del disco intervertebral y del hueso adyacente.

Durante años se ha investigado si estos hallazgos explican el dolor lumbar. Algunos estudios sugieren que, especialmente el Modic tipo 1, podría estar relacionado con procesos inflamatorios y, por tanto, con dolor. Incluso se ha propuesto que ciertos casos podrían implicar infección bacteriana de bajo grado en el disco, aunque esta hipótesis sigue siendo controvertida y no está plenamente confirmada.

Sin embargo, la evidencia más sólida y a largo plazo es menos concluyente de lo que podría esperarse. Estudios de se-



**MARIO GESTOSO**  
Director Médico  
Escuela Española Espalda (EEDe)  
www.eede.es

guimiento prolongado han encontrado que la presencia de cambios Modic no se asocia necesariamente con mayor intensidad de dolor ni con peor evolución clínica. En concreto, investigaciones con seguimiento de hasta 10 años no hallaron diferencias significativas en dolor, discapacidad o necesidad de cirugía entre pacientes con y sin estos cambios.

Esto sugiere una idea clave: los cambios Modic pueden estar presentes en personas con dolor lumbar, pero también en personas sin síntomas. Es decir, no siempre son la causa directa del dolor, sino más bien un marcador de degeneración de la columna que puede o no ser relevante clínicamente.

En la práctica, esto tiene implicaciones importantes. Ver cambios Modic en una resonancia no significa automáticamente que haya que operar ni que el pronóstico sea peor. El dolor lumbar es multifactorial, y factores como la musculatura, el estilo de vida, el estrés o la sensibilización del sistema nervioso también juegan un papel fundamental.

En resumen, los signos Modic son hallazgos frecuentes en la RM lumbar y reflejan cambios degenerativos, pero su relación con el dolor es compleja y no siempre directa. La evidencia actual recomienda interpretarlos con cautela y siempre en el contexto clínico del paciente.

En resumen, los signos Modic son hallazgos frecuentes en la RM lumbar y reflejan cambios degenerativos, pero su relación con el dolor es compleja y no siempre directa. La evidencia actual recomienda interpretarlos con cautela y siempre en el contexto clínico del paciente.



## BIBLIOGRAFÍA

- Jensen, T. S., Karppinen, J., Sorensen, J. S., Niinimäki, J., & Leboeuf-Yde, C. (2008). Association between Modic changes and low back pain: a systematic literature review. *European Spine Journal*, 17(11), 1407-1422.
- Romero-Muñoz, L. M., et al. (2018). ¿Supone la presencia de cambios Modic un peor pronóstico en pacientes con lumbalgia? Seguimiento a 10 años. *Revista Española de Cirugía Ortopédica y Traumatología*, 62(2), 87-94.
- Domínguez-Gasca, L. G., et al. (2012). Cambios tipo Modic en resonancia magnética lumbar: correlación clínica. *Acta Ortopédica Mexicana*, 26(5), 301-306.
- Stirling, A., Worthington, T., Rafiq, M., Lambert, P. A., & Elliott, T. S. J. (2001). Association between sciatica and *Propionibacterium acnes*. *The Lancet*, 357(9273), 2024-2025.

#palmaactualitat

## Palma actualitat

AGENDA DE CIUTAT

A

Save the Date

P

ART PALMA

SUMMER

04.06.2026

WE ♥ PALMA

C

Organitza:

Art Palma Contemporani

Suport institucional APC:



Partner hotelier oficial APC:



Patrocinen i col·laboren amb APC:



## REDACCIÓN

La Escuela Universitaria ADEMA ha consolidado altos niveles de satisfacción entre el alumnado de sus grados universitarios en Odontología, Nutrición Humana y Dietética y Bellas Artes, según los resultados de las encuestas de calidad correspondientes al curso 2024/2025 y al primer semestre del curso 2025/2026.

Los datos forman parte del sistema interno de garantía de calidad del centro, auditado anualmente por AENOR conforme a la norma ISO 9001, y se integran en los informes de seguimiento que ADEMA remite a la Universitat de les Illes Balears y a la Agencia de Calidad Universitaria de las Illes Balears, AQUIB.

Las encuestas, con una participación superior al 75% del alumnado matriculado en cada titulación, reflejan una valoración mayoritariamente positiva del funcionamiento general del centro, la metodología docente innovadora, las prácticas en espacios reales y el equipo docente. En varios de los principales indicadores analizados, los porcentajes se sitúan por encima del 90%.

La secretaria académica de ADEMA, la **doctora Pilar Tomás**, ha destacado que esta participación otorga una elevada representatividad a los resultados y permite obtener una radiografía amplia y rigurosa de la percepción de la comunidad universitaria. Desde el centro también se ha subrayado que las encuestas de satisfacción no se conciben como un trámite administrativo, sino como una herramienta de trabajo para detectar fortalezas, identificar ámbitos de mejora y adaptar de forma continua la actividad académica a las necesidades reales del alumnado.

Además de estos procesos internos, el Grado en Odontología superó el pasado curso académico su proceso oficial de acreditación con una valoración muy favorable por parte de AQUIB. Este procedimiento externo analiza aspectos como la calidad docente, la organización académica, los resultados de aprendizaje, las instalaciones y los sistemas internos de mejora continua.

Por su parte, el Grado en Nutrición Humana y Dietética ha

## Nueve de cada diez alumnos de ADEMA valoran positivamente el funcionamiento del centro y el profesorado en sus grados universitarios

Las encuestas de calidad de Odontología, Nutrición Humana y Dietética y Bellas Artes, auditadas por AENOR conforme a la norma ISO 9001, reflejan una alta satisfacción con la experiencia académica, la metodología educativa innovadora y el equipo docente, con una participación superior al 75% del alumnado



El jefe de Estudios del Grado en Odontología, el doctor Pere Riutord, comprueba el trabajo del alumnado.

completado este mismo curso su proceso de acreditación. Aunque el informe definitivo aún no ha sido emitido, la valoración provisional del panel de expertos externos ha sido muy positiva y ha destacado diferentes fortalezas académicas y organizativas del título.

### Grado en Odontología

En el Grado en Odontología, dirigido por el **doctor Pere Riutord**, los resultados muestran una notable estabilidad. Tanto en el curso 2024/2025 como en el primer semestre de 2025/2026, el 94% del alumnado valoró positivamente el funcionamiento general del centro, mientras que el 84% se declaró satisfecho o muy satisfecho con su experiencia universitaria.

La metodología docente también evoluciona favorablemente en esta titulación. Las valoraciones positivas pasaron del 84% en 2024/2025 al 86% en el primer semestre de 2025/2026,

- ▶ Ocho de cada diez alumnos de Odontología se declaran satisfechos o muy satisfechos con su experiencia universitaria.
- ▶ Nutrición Humana y Dietética alcanza el 97% de valoración positiva en el funcionamiento del centro entre su alumnado.
- ▶ Bellas Artes alcanza un 91% de valoración positiva en el primer semestre de 2025/2026 de la organización del centro.

mientras que el alumnado satisfecho o muy satisfecho aumentó del 59% al 62%. En cuan-

to al profesorado, las valoraciones positivas crecieron del 92% al 93%, y la satisfacción alta o muy alta pasó del 82% al 85%.

### Grado en Nutrición Humana y Dietética

El Grado en Nutrición Humana y Dietética, cuyo equipo dirige la **doctora Alicia Julié**, registra también una evolución positiva en los principales indicadores. La valoración positiva del funcionamiento general del centro pasó del 93% en 2024/2025 al 97% en el primer semestre de 2025/2026. En ese mismo periodo, el alumnado satisfecho o muy satisfecho aumentó del 85% al 87%.

En metodología docente, este grado universitario pasó del 85% de valoraciones positivas al 89%, mientras que el porcentaje de estudiantes satisfechos o muy satisfechos con el modelo de enseñanza subió del 54% al 61%. La valoración del profesorado alcanza algu-

nos de los resultados más destacados, con un incremento del 93% al 96% en valoraciones positivas y una satisfacción alta o muy alta que asciende del 82% al 90%.

### Grado en Bellas Artes

En el Grado en Bellas Artes, dirigido por la artista internacional y **doctora Amparo Sard**, los datos reflejan igualmente una percepción mayoritariamente favorable. Durante el curso 2024/2025, el 96% del alumnado valoró positivamente el funcionamiento general del centro y el 85% manifestó estar satisfecho o muy satisfecho. En el primer semestre de 2025/2026, el 91% mantuvo una valoración positiva y el 77% expresó un nivel alto o muy alto de satisfacción.

La metodología docente en Bellas Artes mejora en el periodo analizado. Las valoraciones positivas aumentaron del 86% al 88%, y la satisfacción alta o muy alta pasó del 59% al 64%. El profesorado mantiene una valoración especialmente sólida, con un 94% de valoraciones positivas en ambos periodos y una satisfacción alta o muy alta del 84% en 2024/2025 y del 83% en el primer semestre de 2025/2026.

La valoración del profesorado confirma también esta percepción. En las encuestas de calidad correspondientes al curso 2024/2025, el Grado en Odontología obtiene una media de 3,8 sobre 4 en organización general y planificación académica. Los grados en Nutrición Humana y Dietética y Bellas Artes alcanzan ambos una media de 3,4 sobre 4, lo que los sitúa igualmente en niveles altos de satisfacción por parte de los equipos docentes.



La comisaria Claudia Tittel junto a Amparo Sard conversando durante una clase.



Foto de familia de la inauguración de la International Nutrition Week.

# ADEMA reúne en su Campus del Coll d'en Rabassa a universidades de Europa y Estados Unidos para abordar una Odontología Digital 360° más precisa y centrada en el paciente

La VIII International Dental Week ADEMA, Semana Internacional de la Docencia e Investigación, se ha centrado en los avances que están transformando el diagnóstico, la planificación clínica y la experiencia del paciente

## REDACCIÓN

ADEMA ha celebrado la VIII International Dental Week, Semana Internacional de Docencia e Investigación en Odontología, un encuentro académico y científico que durante cinco jornadas ha reunido en su campus del Coll d'en Rabassa a expertos, docentes, investigadores, profesionales y estudiantes de universidades europeas, estadounidenses y españolas para analizar los avances que están transformando la salud bucodental.

La cita, centrada en una Odontología Digital 360° más precisa, predictiva, interdisciplinar y orientada al paciente, ha abordado tecnologías y líneas de investigación que ya están modificando el diagnóstico, la planificación clínica, los tratamientos y la formación de los futuros odontólogos.

Entre los principales ejes científicos, han figurado la inteligencia artificial aplicada al diagnóstico y al tratamiento de patologías odontológicas, la tomografía computarizada de haz cónico, conocida como CBCT, la simulación háptica, la ecografía oral y perilabial, el láser de diodos, la adhesión dental, la implantología, la microendodoncia quirúrgica y la prevención de enfermedades orales.

Durante la inauguración, el director general de ADEMA, **Carlos López**, señaló que la celebración de esta nueva edición refuerza el compromiso de la institución con la innovación, la investigación y la internacionalización, al acercar al alumnado y al profesorado las últimas tendencias de la Odontología.

**López** destacó que la presencia de ponentes nacionales e internacionales en Palma consolida un espacio de intercambio académico y profesional orientado a mejorar la formación, la investigación, los tratamientos y las herramientas de los futuros profesionales de la salud bucodental.

Por su parte, el vicedecano de ADEMA, **Pere Riutord**, subrayó que la Semana Internacional Dental busca fomentar el intercambio de conocimiento, la formación especializada y una práctica profesional basada en la ética y la evidencia científica.

Según **Riutord**, la Odontología Digital 360° representa una práctica clínica cada vez más conectada, predictiva y mínima-



Foto de familia de la inauguración de la VIII International Dental Week celebrada en el Campus de ADENA en el Coll d'en Rabassa.



El doctor Rui Isidro Falacho durante una sesión.



El doctor Pål Barkvoll durante una conferencia.



Dra. Ingrid Rózyto-Kalinowska.

► Estas jornadas científicas han permitido elevar los estándares de formación de los futuros odontólogos, impulsar el análisis de cuestiones de relevancia social, como el diagnóstico precoz del cáncer oral, y reforzar una visión de la profesión comprometida con la salud, la ciencia y la responsabilidad clínica.

Universidad de Valencia, la Universidad Europea de Madrid, la Universidad Fernando Pessoa Canarias y la Sociedad Española de Odontología Digital y Nuevas Tecnologías, entre otras entidades académicas, científicas y profesionales.

Uno de los ámbitos destacados del programa se centró en la simulación háptica, una tecnología que permite al alumnado entrenar habilidades clínicas en entornos virtuales seguros, repetibles y controlados. Estos sistemas facilitan la adquisición de destrezas manuales, la mejora de la precisión y



Dr. Damiano Pasqualini.

la toma de decisiones clínicas antes del contacto directo con el paciente. El programa incluyó competiciones con simuladores hápticos durante las jornadas del 11 y el 13 de mayo.

La ecografía oral y perilabial ocupó también un lugar relevante dentro de las sesiones científicas. Su aplicación permite obtener información estructural de los tejidos y resulta útil en áreas como la odontología estética, la planificación terapéutica y la valoración previa de determinados tratamientos. Las ponencias analizan sus posibilidades clínicas, sus ventajas y sus límites.

El láser de diodos fue otro de los temas tratados desde una perspectiva científica y práctica, con sesiones dedicadas a sus

aplicaciones clínicas, a la evidencia disponible y a su uso en la consulta odontológica. Esta tecnología se asocia a determinados procedimientos mínimamente invasivos y forma parte del debate actual sobre la incorporación de nuevas herramientas en la práctica diaria.

Además de la innovación tecnológica, el encuentro prestó atención a la dimensión ética y deontológica de la profesión. En un contexto en el que los pacientes están cada vez más informados y la relación clínica se encuentra más regulada, ADEMA incide en la necesidad de formar profesionales técnicamente cualificados, pero también comprometidos con la autonomía del paciente, la información adecuada, el consentimiento y la toma de decisiones libre de coerción.

Con esta octava edición, ADEMA ha consolidado la International Dental Week como una plataforma internacional de intercambio académico, científico y profesional en torno a la odontología contemporánea. El encuentro refuerza la vocación internacional de la institución y su apuesta por una formación conectada con la investigación, la práctica clínica y los cambios tecnológicos que están redefiniendo el sector bucodental.



# Urgencias 24h

de Hospital de Llevant

**TU CONFIANZA**  
**NUESTRA FORTALEZA**

 C. Escamarlà, 6 - Portocristo  
**971 82 24 40**

**HOSPITAL PARQUE LLEVANT**  
Portocristo

[www.hospitalesparque.es](http://www.hospitalesparque.es) - N° Registro sanitario: 3492

# Hospital Parque Llevant: especialización y cercanía en la zona este de Mallorca

El centro de Porto Cristo realiza mejoras constantes en sus instalaciones y evita desplazamientos innecesarios

## REDACCIÓN

La mejora constante de sus instalaciones y la cobertura de un amplio abanico de especialidades médicas son dos grandes prioridades del Hospital Parque Llevant. El complejo hospitalario en Porto Cristo, fundado en 2013, se ha consolidado con la vocación de ofrecer una atención sanitaria amplia, resolutoria y próxima para la población del este de la isla.

Esta cercanía no solo es una cuestión de comodidad. En muchos casos, también significa ganar tiempo en una urgencia, facilitar el seguimiento de una enfermedad crónica o evitar largos desplazamientos para una prueba diagnóstica, una rehabilitación o una consulta con un especialista.

El hospital forma parte desde 2018 de la red Hospitales Parque, que en Mallorca se completa con los centros ambulatorios Laserclinic Manacor y Policlínica Llevant en Felanitx, además de consultas en otros puntos de la isla. El hospital cuenta con seis camas de UCI y alrededor de 350 trabajadores, una dimensión que permite combinar capacidad asistencial con un modelo de atención cercano.

## Amplitud de servicios

Uno de los rasgos que mejor define al centro es su amplitud de servicios, algo poco habitual fuera de los grandes núcleos urbanos. Entre las áreas que más destacan figuran digestivo, cirugía plástica, otorrinolaringología, medicina interna, traumatología, cardiología, urología y neurología además de una red de consultas externas que permite responder a buena parte de las necesidades médicas de la comarca. Esa amplitud resulta especialmente



valiosa para pacientes que buscan una segunda opinión, un diagnóstico más rápido o un tratamiento sin tener que desplazarse hasta Palma.

## Área digestiva bien dotada

Una de las áreas donde el hospital aparece especialmente bien dotado, tanto en diagnóstico como en tratamiento, es el área digestiva. Destacan técnicas avanzadas como la polipectomía endoscópica, la mucosectomía o la posibilidad de realizar reducción gástrica endoscópica. Todo ello refuerza el hecho de que el centro no solo resuelve consultas generales, sino también procedimientos complejos dentro de cada una de las especialidades.

## Apuesta por la modernización

El Hospital Parque Llevant se caracteriza por una clara apuesta por la modernización de sus instalaciones. Uno de los cam-

bios más visibles de los últimos meses ha sido la ampliación del área de urgencias, que ha pasado de seis a doce boxes de atención. Esta mejora responde al incremento de demanda y a la necesidad de reforzar la capacidad de respuesta del servicio, especialmente en una zona donde conviven población residente, visitantes estacionales y actividad turística.

En los meses de verano, más del 30% de los pacientes atendidos en urgencias son turistas extranjeros; si se suman residentes internacionales que no siempre hablan español, el porcentaje se aproxima al 50%. Este perfil refuerza el carácter abierto y multilingüe del hospital, acostumbrado a trabajar con usuarios de distintos países y con las más variadas patologías.

## Espacios más amplios y renovados

La fisioterapia también ha experimentado un impulso importante. En septiembre se

inauguraron nuevas instalaciones para fisioterapia, con espacios más amplios y renovados, pensados para acompañar tanto procesos postquirúrgicos como tratamientos de recuperación funcional.

Otro de los ámbitos en los que el hospital ha crecido es en el área de radiología. El centro ha incorporado una nueva resonancia magnética de 1,5 teslas y ha renovado también sus equipos de rayos X y de mamografía. Estas mejoras permiten ampliar la capacidad diagnóstica del hospital y reducir la necesidad de derivar pruebas a otros centros.

## Residencia de Llevant

El complejo hospitalario se caracteriza además por abarcar la Residencia de Llevant, una residencia de mayores con 45 habitaciones de uso doble o individual con baño amplio. Existe una estrecha colaboración entre el hospital y la residencia. A parte de contar con el

servicio sanitario y médico para los residentes, algunos pacientes del hospital pueden continuar allí su recuperación durante unos días o semanas cuando todavía no están en condiciones de regresar a casa o viajar.

El resultado es un hospital moderno, amplio en servicios, con una identidad claramente mallorquina y, al mismo tiempo, una capacidad notable para atender a población internacional. En un territorio como el Llevant, donde la distancia a Palma puede suponer un problema añadido en situaciones de urgencia o en tratamientos de larga duración, disponer de un centro como el Hospital Parque Llevant significa contar con una alternativa cercana para consultas externas, ingresos, diagnóstico, rehabilitación y seguimiento especializado.

## Contacto:

**Hospital Parque Llevant**  
Carrer de l'Escamarlà, 6  
07680 Porto Cristo  
tel. 971 822 400



INÉS BARRADO CONDE

La región periocular —la zona que rodea los ojos— es una de las primeras áreas del rostro en mostrar signos de envejecimiento. La delicadeza de la piel de los párpados, la exposición solar acumulada a lo largo de los años, la actividad muscular constante y el progresivo debilitamiento de los tejidos hacen que, con el tiempo, aparezca una expresión de cansancio, tristeza o envejecimiento facial, incluso en personas que se sienten perfectamente bien.

De acuerdo a la **Dra. Bozena Mankowska Kita**, especialista en oftalmología y en medicina estética facial de Oftalmedic Salvà, muchas veces, el paciente comenta frases como “*me dicen que tengo mala cara*” o “*parece que siempre estoy cansado*”, cuando en realidad el origen está en los cambios anatómicos que se producen alrededor de los ojos.

### ¿Por qué envejece antes la mirada?

La piel de los párpados es la más fina de todo el cuerpo. Además, la zona periocular está en constante movimiento: parpadeamos miles de veces al día, gesticulamos, sonreímos y fruncimos el ceño continuamente. A esto se suma el efecto del sol, la pérdida de colágeno y elastina y el descenso natural de los tejidos faciales con el paso de los años.

Todo ello provoca diferentes cambios, que pueden aparecer de forma aislada o combinada:

- Exceso de piel en los párpados superiores.
- Caída de las cejas.
- Descenso del borde del párpado.
- Bolsas en los párpados inferiores.
- Laxitud de la piel.
- Aparición de arrugas y líneas de expresión.
- Pérdida de firmeza y de simetría facial.

En algunos casos, incluso, el exceso de piel superior puede llegar a apoyarse sobre las pestañas, aportando pesadez a la mirada e interfiriendo en el campo visual.

### Cada mirada envejece de manera distinta

Aunque todas las personas comparten las mismas estructuras anatómicas alrededor de los ojos, no existe un único patrón de envejecimiento. Cada rostro evoluciona de forma diferente.

En algunos pacientes, el principal problema es el exceso de piel en los párpados superiores. En otros, la protagonista es la



## ¿Mirada cansada? Combate el envejecimiento en los ojos, en Oftalmedic Salvà

La Dra. Bozena Mankowska, de la Unidad de Medicina Estética Facial de Oftalmedic Salvà, explica que la clave está en una estrategia personalizada para cada paciente

► **No existe un único patrón de envejecimiento. Cada rostro evoluciona de forma diferente**

caída de la ceja o el descenso del borde del párpado (ptosis palpebral). También hay quienes presentan bolsas marcadas en los párpados inferiores, producidas por la herniación de la grasa orbitaria hacia delante.

A veces predominan las arrugas, otras la laxitud o el descenso del canto ocular. Y, además, los cambios pueden producirse de manera asimétrica, siendo más evidentes en un lado del rostro que en el otro.

Por ello, de acuerdo a la **Dra. Mankowska**, “*el error común es creer que todas las personas necesitan el mismo tratamiento. Cada*

*persona necesita un estudio, evaluación, planteamiento y estrategia quirúrgica personalizada*”.

### Un diagnóstico personalizado, la clave del rejuvenecimiento

A la hora de plantear un rejuvenecimiento de la mirada, el especialista debe realizar un análisis global y detallado de la región periocular y del rostro completo. Tal y como explica la **Dra. Bozena Mankowska**, es fundamental valorar:

- La posición de las cejas.
- El estado de los párpados superiores e inferiores.
- La calidad y elasticidad de la piel.
- La simetría facial y la armonía general del rostro.

Solo mediante un estudio individualizado puede diseñarse una estrategia terapéutica

► **La combinación de diferentes técnicas, siempre de forma personalizada, permite obtener resultados naturales y equilibrados**

adaptada a las necesidades reales de cada paciente.

### Cirugía y tratamientos mínimamente invasivos

Actualmente existen múltiples opciones para rejuvenecer la mirada, tanto quirúrgicas como mínimamente invasivas.

En aquellos casos donde existe un exceso importante de piel o bolsas marcadas, la cirugía de párpados o blefaroplastia permite recuperar una expresión más descansada, natural y armónica.

Por otro lado, la medicina es-



tética facial ofrece tratamientos complementarios capaces de mejorar la calidad de la piel, suavizar arrugas y aportar luminosidad a la mirada. Entre ellos destacan la aplicación de láser CO2, las inyecciones de toxina botulínica o los rellenos con ácido hialurónico.

La combinación de diferentes técnicas, siempre de forma personalizada, permite obtener resultados naturales y equilibrados, respetando la expresión de cada paciente.

### La importancia de acudir a un especialista

La mirada es una de las zonas más expresivas y delicadas del rostro. Por ello, es fundamental ponerse en manos de profesionales especializados que realicen un examen exhaustivo y puedan indicar las opciones terapéuticas más adecuadas en cada caso.

La **Dra. Mankowska** subraya: “*el especialista más adecuado para tratar los signos de envejecimiento del área periocular es el médico oftalmólogo, el cual tiene amplio conocimiento de la anatomía y el funcionamiento del área ocular*”.

El objetivo no debe ser transformar la expresión, sino recuperar frescura, naturalidad y armonía facial, devolviendo a la mirada un aspecto más descansado y rejuvenecido.

**CLÍNICA SALVÀ**  
Camí de Son Rapinya, 1  
971 730 055  
[www.clinicasalva.es](http://www.clinicasalva.es)  
Solicita tu cita:



## Unidad de Medicina Estética Facial de Oftalmedic Salvà

Oftalmedic Salvà cuenta con una nueva Unidad de Medicina Estética Facial, que ofrece soluciones específicas para la zona de la mirada y el rostro, con la garantía de estar en manos de especialistas en oftalmología y medicina estética.

Esta Unidad ofrece soluciones avanzadas para mejorar el aspecto de la piel y tratar problemas estéticos como ojeras y surcos, arrugas, flacidez y exceso de piel, falta de luminosidad, marcas y cicatrices, etc.

# Creu Roja Hospitals se acerca a sus pacientes con la apertura de un centro de consultas externas en Magaluf

Ubicado en el Centro Comercial La Vila, este nuevo espacio evita desplazamientos innecesarios a los residentes de la zona, ofreciendo una atención ágil y tecnología de vanguardia. Las especialidades de oftalmología, cardiología y urología inician una cartera de servicios que se ampliará de forma paulatina

## REDACCIÓN

El confort y la accesibilidad en la atención médica han pasado de ser un valor añadido a convertirse en una necesidad fundamental para los pacientes. Conscientes de que el tiempo y la comodidad influyen directamente en la salud y el bienestar, Creu Roja Hospitals ha dado un paso estratégico en su modelo asistencial con la apertura de un nuevo centro de consultas externas en el Centro Comercial La Vila, en Calvià.

Esta iniciativa responde a un objetivo institucional claro: acercar la medicina de alta calidad a los ciudadanos en su propio entorno, evitando los habituales y a menudo incómodos desplazamientos hacia los núcleos hospitalarios centrales. Sin embargo, esta proximidad no implica renunciar a la excelencia médica; las nuevas consultas están dotadas de equipamiento tecnológico de vanguardia para garantizar la máxima fiabilidad en cada consulta.

## Una cartera de servicios en constante crecimiento

El centro arranca su actividad con tres especialidades clave de alta demanda, diseñadas para ofrecer una respuesta médica ágil desde la primera visita:

**Oftalmología avanzada:** El área de oftalmológica cuenta con la capacidad de realizar en el propio centro todas las pruebas diagnósticas necesarias. Esto permite a los especialistas emitir diagnósticos rápidos,



precisos y fiables en una sola sesión, reduciendo la incertidumbre del paciente.

**Cardiología:** Orientada a la prevención, diagnóstico y se-

guimiento de patologías cardiovasculares con equipos de monitorización avanzados.

**Urología:** Una especialidad esencial que se beneficia de la



comodidad y privacidad de estas nuevas instalaciones.

Además, como soporte transversal indispensable para estas y otras especialidades, el centro dispone de un servicio de ecografía, lo que permite realizar pruebas de imagen de alta resolución sin que el paciente deba acudir al hospital de referencia para completarlas. Desde la dirección del centro explican que esta es solo la primera fase de un proyecto ambicioso, ya que la cartera de servicios se irá ampliando paulatinamente para cubrir de forma integral las necesidades de la población de Calvià y sus alrededores.

## Tecnología y cercanía en un punto estratégico

La elección del Centro Comercial La Vila no es casual. Su ubicación estratégica en el mu-

nicipio facilita el acceso tanto en transporte público como privado, ofreciendo además facilidades de aparcamiento que reducen significativamente el estrés asociado a las visitas médicas tradicionales.

Con esta apertura, Creu Roja Hospitals consolida una filosofía donde la alta tecnología y la calidez humana no se centralizan, sino que viajan hacia donde el paciente las necesita, mejorando de forma directa su calidad de vida y su gestión del tiempo.

**Información y Citas:**  
**Ubicación:** Centro Comercial La Vila (Magaluf).  
**Servicios activos:** Oftalmología, Cardiología, Urología.  
**Más información:** Canales oficiales de Creu Roja Hospitals.



## CONSULTAS MÉDICAS

- Medicina de Familia.
- Dermatología.
- Endocrinología.
- Neurocirugía.
- Psicología.
- Nutricionista.
- Hematología
- ...

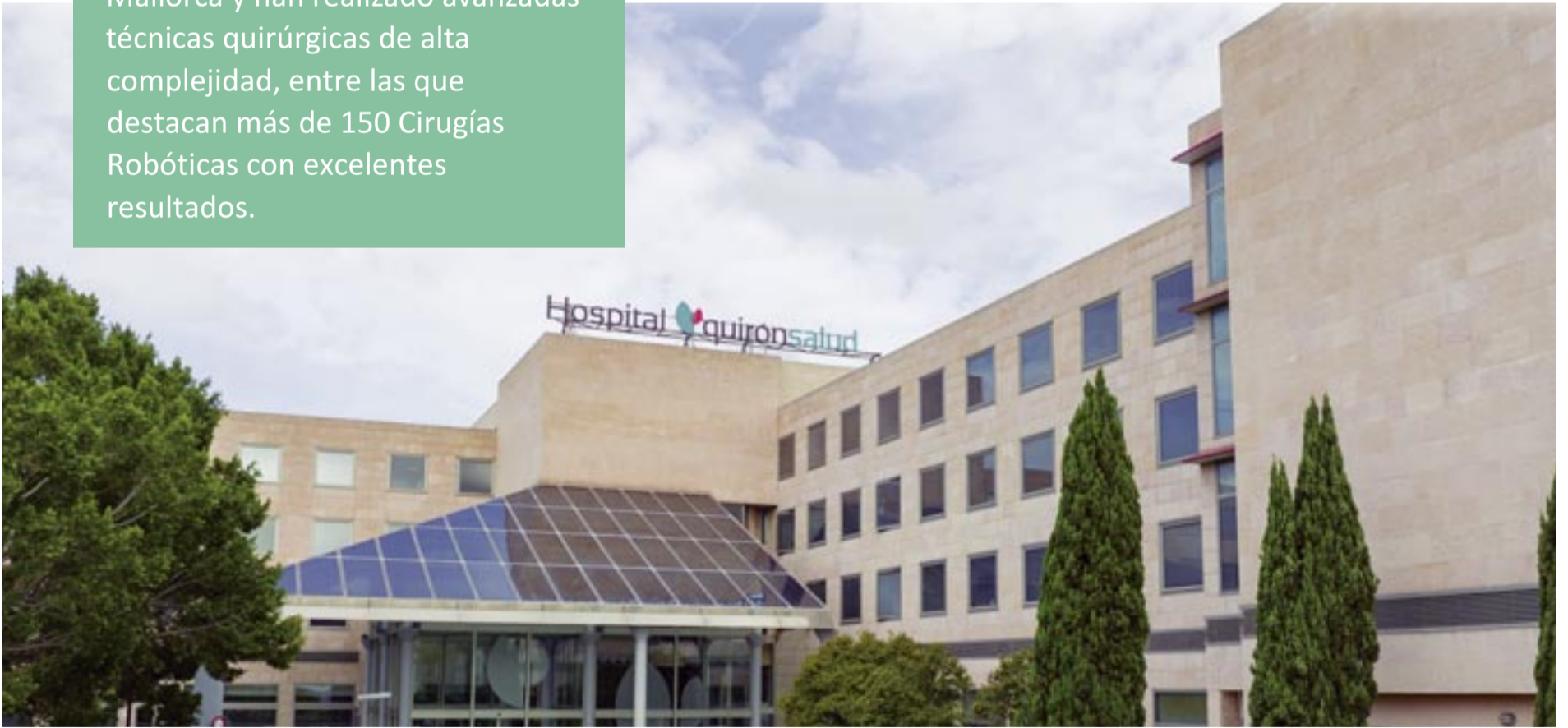
Avenida San Fernando 28 • 07013 Palma • Tel: 971 733 874  
 Mail: [consultas@bongest.com](mailto:consultas@bongest.com)



**Clínica Rotger  
y Hospital  
Quirónsalud  
Palmoplanas**

centros privados líderes en  
Baleares, según el Índice de  
excelencia hospitalaria y mejor  
reputación según Merco

Los Hospitales del Grupo Quirónsalud han incorporado la primera Resonancia Magnética 3 Teslas en la sanidad privada de Mallorca y han realizado avanzadas técnicas quirúrgicas de alta complejidad, entre las que destacan más de 150 Cirugías Robóticas con excelentes resultados.



Accede online a tus resultados y gestiona tus citas en el área "Mi Quirónsalud" de [quironsalud.es](http://quironsalud.es), o en nuestra **App**.



La salud persona a persona





# Un estudio de la UIB descarta un aumento de la mortalidad causada por la avispa asiática en España

El estudio revisó todas las muertes registradas en España por picaduras de abejas, avispas y avispones entre 1999 y 2023. No se detectaron diferencias significativas entre los territorios donde la especie invasora ya está presente y aquellos donde aún no se ha detectado

## REDACCIÓN SIF

El Grupo de Investigación de Entomología Aplicada (Bee-et al Lab) de la Universidad de las Islas Baleares ha analizado, por primera vez, si la expansión del avispon asiático (*Vespa velutina*) ha tenido un impacto real en la mortalidad en España.

El estudio, publicado en la revista **Journal of Medical Entomology**, revisa más de dos décadas de datos oficiales y llega a una conclusión clara: a pesar de la creciente presencia de esta especie invasora, las muertes por picaduras se han mantenido estables.

La investigación ayuda a contextualizar un fenómeno a menudo sensacionalizado por los medios de comunicación y

aporta evidencia científica a un debate de gran interés público, según informan, siempre, fuentes de la UIB en un comunicado.

Los investigadores analizaron todas las muertes registradas en España atribuidas a picaduras de abejas, avispas y avispones entre 1999 y 2023, según la Clasificación Internacional de Enfermedades y Problemas de Salud Relacionados.

El Instituto Nacional de Estadística registró 118 casos, con información detallada y anónima sobre la edad, el sexo, la localidad o la provincia donde se produjo el incidente, información que se tomó como base para el estudio que se ha llevado a cabo.

Mediante modelos estadísticos, los investigadores descubrieron que la mortalidad no ha

aumentado significativamente durante los años en los que la *Vespa velutina* se ha ido estableciendo en España.

## Diferencias significativas

No se detectaron diferencias significativas entre las comunidades con presencia de esta especie y aquellas en las que aún no se ha detectado. El único factor con una ligera tendencia —aunque no significativa— fue la edad avanzada.

Los investigadores han detectado que las personas mayores de 60 años muestran una mayor vulnerabilidad a las reacciones graves, tal y como ya indica la literatura médica, lo cual no está relacionado con la especie que haya sido el origen

de la picadura.

El estudio, siempre según fuentes de la UIB, también señala que la especie invasora puede aumentar la frecuencia de encuentros con humanos debido a que su área de distribución establecida se expande continuamente.

Sin embargo, un mayor número de encuentros no conduce necesariamente a más muertes, ya que estas solo se producen en casos de anafilaxia grave en personas alérgicas o por picaduras múltiples.

Como explica el **Dr. Cayetano Herrera**, investigador **Margalida Comas** CAIB en la UIB y coautor del estudio: «Nuestros resultados muestran que la percepción social del riesgo no siempre coincide con el impacto real.

»Es fundamental comunicar con rigor científico para que la ciudadanía comprenda que la presencia de una especie invasora no implica automáticamente un aumento de la letalidad», concluye para generar tranquilidad con base científica.

«Este estudio refuerza la importancia de abordar el fenómeno de la *Vespa velutina* desde una perspectiva global que integre la ecología, la salud pública y la comunicación. Aunque la especie representa un desafío medioambiental y económico, especialmente para la apicultura, los resultados muestran que, por el momento, no ha supuesto un aumento del riesgo de muerte por picaduras a nivel nacional», concluye la **Dra. Mar Leza**, investigadora principal del grupo Bee-et al Lab y coautora del estudio.



La consellera Manuela García, el decano de la Facultad de Medicina, Antoni Bennasar y Jordi Moyà, entre otros.

## Más de 300 profesionales y pacientes, en el XIX Multidisciplinary World Pain Forum en Menorca

La isla acogió con gran éxito un evento pionero con actividades científicas para profesionales y talleres gratuitos para pacientes y asociaciones sobre el dolor

### REDACCIÓN

El XIX Multidisciplinary World Pain Forum ha reunido a más de 300 profesionales sanitarios, pacientes y representantes de asociaciones vinculadas al tratamiento del dolor crónico y procedentes de dentro y fuera de España. Organizado por la European Pain Foundation y con el respaldo de la American Academy of Pain Medicine, el evento ha convertido a Menorca en el epicentro internacional del abordaje del dolor.

Durante cuatro días, expertos de todo el mundo y de múltiples disciplinas médicas han compartido los últimos avances en tratamiento del dolor en un entorno que ha combinado la excelencia científica con una fuerte vocación social. «La lucha contra el dolor crónico exige conocimiento, coordinación y, sobre todo, humanidad. En Menorca hemos conseguido reunir a los mayores expertos del mundo para visibilizar esta enfermedad invisible y plantear soluciones reales», ha afirmado el Dr. Jordi Moya, presidente de la European Pain Foundation e impulsor del evento.

### Dolor

Durante todo el fin de semana, la isla se convirtió en un parque temático del dolor crónico con un ciclo de charlas científicas abiertas al público, impartidas por algunos de los médicos partici-



Líderes nacionales e internacionales en dolor.

pantes en distintos ayuntamientos de la isla. Estas sesiones acercaron a la ciudadanía el abordaje del dolor crónico, ofreciendo herramientas prácticas para el manejo del dolor desde un enfoque accesible y riguroso. Asimismo, se celebró la tradicional gala cultural en el Teatro Principal de Mahón. Un evento que reunió a autoridades civiles y militares, profesionales sanitarios y a la que también asistió la consejera de Salud del Govern,

### Manuela García Romero.

Destacaron las 'Mesas de Dolor', un formato de trabajo colaborativo donde líderes internacionales se organizaron en pequeños grupos para abordar, en dinámicas de brainstorming, los grandes retos del tratamiento del dolor crónico. En un entorno cercano y multidisciplinar se compartieron perspectivas, avances y soluciones, generando ideas que impulsan el progreso científico y

fortalecen la comunidad global del dolor.

### Con Irene Villa y el Dr. José Abellán

Durante esta edición, el congreso contó con la presencia de Irene Villa, periodista y madrina de la cita, y del Dr. José Abellán Huerta, cardiólogo intervencionista y divulgador científico con más de un millón de seguidores en redes sociales, quien impartió una conferencia bajo el título: 'Dolor y corazón: Tratamiento del dolor torácico crónico anginoso en la sala de hemodinámica cardiaca'. Se estima que el dolor crónico afecta al 20% de la población mundial, lo que equivale a más de 1.500 millones de personas. En Europa, el 25% de los adultos sufren esta condición, siendo una de las principales causas de consulta médica y baja laboral. Ante esta realidad, la European Pain Foundation busca abordar las necesidades

clínicas y fomentar soluciones eficaces a través de un enfoque multidisciplinar que involucre a todos los profesionales del sistema sanitario.

La estrecha colaboración con la American Academy of Pain Medicine (AAPM) y la incorporación de nuevas entidades como la Canadian Pain Society consolidan al congreso como una de las citas más relevantes del panorama científico mundial en medicina del dolor.

# Fallece el Dr. Alfonso Ballesteros, figura capital de la medicina balear

La comunidad médica y científica lamenta la pérdida del médico internista, cuya trayectoria investigadora fue brillante, dejando un gran legado en la RAMIB y el COMIB

CARLOS HERNÁNDEZ

Hay pérdidas irreparables. Dolorosas. De un valor incalculable para la profesión médica, científica y sanitaria. La del **Dr. Alfonso Ballesteros Fernández** lo es. El prestigioso facultativo falleció hace unos días a los 82 años en Palma. No piense el lector que no estaba al pie del cañón hasta el último momento. Nunca dejó de estar operativo, incisivo, atento y dispuesto. Hasta el momento de apagarse. Pocas veces se produce tal unanimidad ante el fallecimiento de alguien, pero es que el perfil en concreto era sencillamente extraordinario. Especialista en medicina interna, **Salut i Força** y especialmente nuestro fundador **Joan Calafat**, fue testigo de una carrera espectacular hasta convertirse en una figura clave para la sanidad balear tras más de medio siglo de trayectoria profesional. Los reconocimientos fueron constantes a lo largo de su carrera: recibió galardones como la Orden de las Pal-



Joan Calafat, Alfonso Ballesteros y Javier Cortés.

mas Académicas, la Cruz al Mérito Militar o el premio Ramon Llull, entre otros.

Natural de Fuentesauco (Zamora), donde nació en 1944, Ballesteros desarrolló prácticamente toda su actividad profesional en las islas. Su labor

resultó determinante para la identificación de enfermedades raras en Baleares, territorio que se consolidó como el principal foco de la dolencia de Andrade en España. En 1980 describió por primera vez esta enfermedad en Mallorca, lo que supuso

una contribución decisiva para mejorar la situación sanitaria, social y laboral de numerosos pacientes. Fue presidente de la RAMIB, de la que ahora era académico numerario y presidió el Patronat Científic del COMIB.

En el Raiguer también tienen

un enorme recuerdo de su legado. Cabe recordar, como se ha insistido estos días en la comunidad científica y de la comunicación sanitaria, que supo y pudo resolver el misterio de la parálisis del calzado que afectaba a los trabajadores de las fábricas de la mencionada comarca. Ballesteros supo ver la causa real, el disolvente n-hexano presente en las colas utilizadas en la producción. Además, como brillante aportación, cabe reseñar que participó en el análisis del ADN de los restos de Cristóbal Colón en Sevilla, contribuyendo a investigar su posible procedencia balear.

## Condolencias

La presidenta del Govern de les Illes Balears, **Margalida Prohens**, junto con el resto de los miembros del Govern, especialmente su consellera de Salut, **Manuela García**, quisieron expresar sus condolencias por la muerte del doctor en medicina **Alfonso Ballesteros Fernández**, premio Ramon Llull 2007.

## A la memòria del Il. Sr. Dr. Alfonso Ballesteros Fernández

**H**i ha persones que deixen una empremta que perdura molt més enllà dels anys compartits, persones que acaben convertint-se en referents humans i professionals per a generacions senceres. Avui recordam un metge excepcional, especialista en Medicina Interna, figura destacada de la sanitat balear i, sobretot, un referent ètic i humanista, el nostre estimat company d'Acadèmia: el Molt Il. Sr. Dr. **Alfonso Ballesteros**.

La seva trajectòria professional va estar marcada per l'excel·lència clínica, el rigor intel·lectual i una capacitat extraordinària per entendre la Medicina com una realitat inseparable de la dignitat humana. Per a ell, cada pacient era molt més que un diagnòstic o una història clínica: era una persona amb por, esperança, família i nom propi. En temps en què la tecnologia i la pressió assistencial amenacen de deshumanitzar l'exercici mèdic, va saber mantenir intacta l'essència més noble de la nostra professió, desenvolupant el que podríem dir una autèntica i reial Medicina Personalitzada.

Els qui varen treballar al seu costat recorden la seva serenitat en els moments difícils, la seva escolta atenta i la seva manera pausada de prendre decisions. Ensenyava sense imposar, corregia sense humiliar i liderava des de l'exemple i la generositat intel·lectual. Molts de metges joves varen trobar en ell no només un tutor clínic, sinó també un model de conducta professional i humana; un referent dels que tant i tant estam necessitats.

Com deia el **Dr. Alfonso Ballesteros** a una recent en-

trevista "*Mi profesión ha sido uno de mis grandes aciertos*", afirmació que sens dubte subscriuriem molts de pacients que varen ser atesos per ell, però més important, gràcies al seu encert molts de metges, al tenir com a referent metges com ell, també varem encertar amb la nostre decisió de seguir el seu exemple.

Va ser un ferm defensor de la Medicina Interna com a especialitat integradora, capaç de mirar el pacient en el seu conjunt i no fragmentat en òrgans o malalties. Creia profundament en el valor del raonament clínic, en la importància del contacte humà i en la necessitat de preservar l'ètica com a brúixola permanent de la pràctica mèdica.

El seu compromís amb la sanitat balear va ser constant. Va participar activament en la formació de residents i de metges joves, i en la consolidació d'una cultura sanitària basada en la qualitat, l'equitat i el respecte. Però més enllà dels càrrecs o reconeixements, deixa un llegat molt més valuós: el record d'una persona íntegra, propera i profundament bona.

També fora de l'hospital destacava per la seva sensibilitat humanista. Amant de la lectura, del pensament crític, del diàleg serè, del respecte a la diferència; entenia que un metge havia de cultivar no només el coneixement científic, sinó també l'empatia, la cultura i la capacitat de comprendre el sofriment humà en totes les seves dimensions.

La seva absència deixa un buit molt difícil d'omplir, especialment a la seva estimada Acadèmia, institució que va honorar sempre amb el seu magisteri i excel·lència professional, i que de forma tan transcendental va

ajudar i transformar, especialment a els anys en que va ostentar la seva presidència quan va establir o enfortir els fonaments de la nostra corporació, però també ens deixa una responsabilitat compartida: continuar defensant els valors

que ell va representar amb coherència i discreció durant tota la seva vida professional i acadèmica. Perquè alguns metges i acadèmics curen malalties, mentre que d'altres, a més, dignifiquen la Medicina i la Acadèmia.

Serà sens dubte difícil, mirar els seus seient, sempre devora els antics presidents de l'Acadèmia, els seus amics; el **Molt Il. Dr. Josep Tomàs Monserrat** i **Dr. Bartomeu Anguera Sansó**, i constatar la seva absència, la pèrdua irreparable d'uns companys extraordinaris, referència i exemple d'un temps malauradament passat.

La sanitat balear perd un dels seus grans referents. Els seus companys, alumnes i pacients perden una persona irreplicable. La Acadèmia perd uns dels mes fermes pilars, però el seu exemple romandrà viu en cada professional que entengui que exercir la Medicina és, abans que res, un acte d'humanitat.

Descansa en Paz, estimado **Alfonso**; tu recuerdo permanecerá por siempre en nuestra memoria.



Dr. Joan M. Benejam Gual. President de la RAMIB. Cap Servei Urologia Hospital de Manacor

**H**ay personas cuya huella no se inscribe en el tiempo ni en la enumeración de sus logros, sino en la profundidad silenciosa con la que transforman la vida de quienes tienen la fortuna de caminar a su lado. El **Dr. Alfonso Ballesteros** fue, sin duda, una de esas presencias irrepetibles.

Para mí no fue solo un médico admirado, sino una figura decisiva. Maestro, mentor y guía. Su forma de entender la medicina trascendía el saber técnico y se asentaba en una ética firme, hecha de rigor, prudencia, honestidad y un respeto casi reverencial hacia el paciente. No enseñaba únicamente con palabras, sino con cada gesto. En la escucha atenta, en el pensamiento sereno, en la manera de sostener la incertidumbre y acompañar en las decisiones difíciles. Tenía el don discreto de los verdaderos maestros, hacer crecer sin imponer, despertar sin forzar, inspirar sin necesidad de alzar la voz.

Hoy su ausencia deja un vacío que apenas alcanza el lenguaje a nombrar. Y, sin embargo, en ese mismo silencio se hace visible la magnitud de su legado: permanece en cada uno de los que aprendimos a su lado, en su recuerdo compartido y, sobre todo, en esa forma de ejercer la medicina que, casi sin darnos cuenta, continúa viva a través de nosotros.

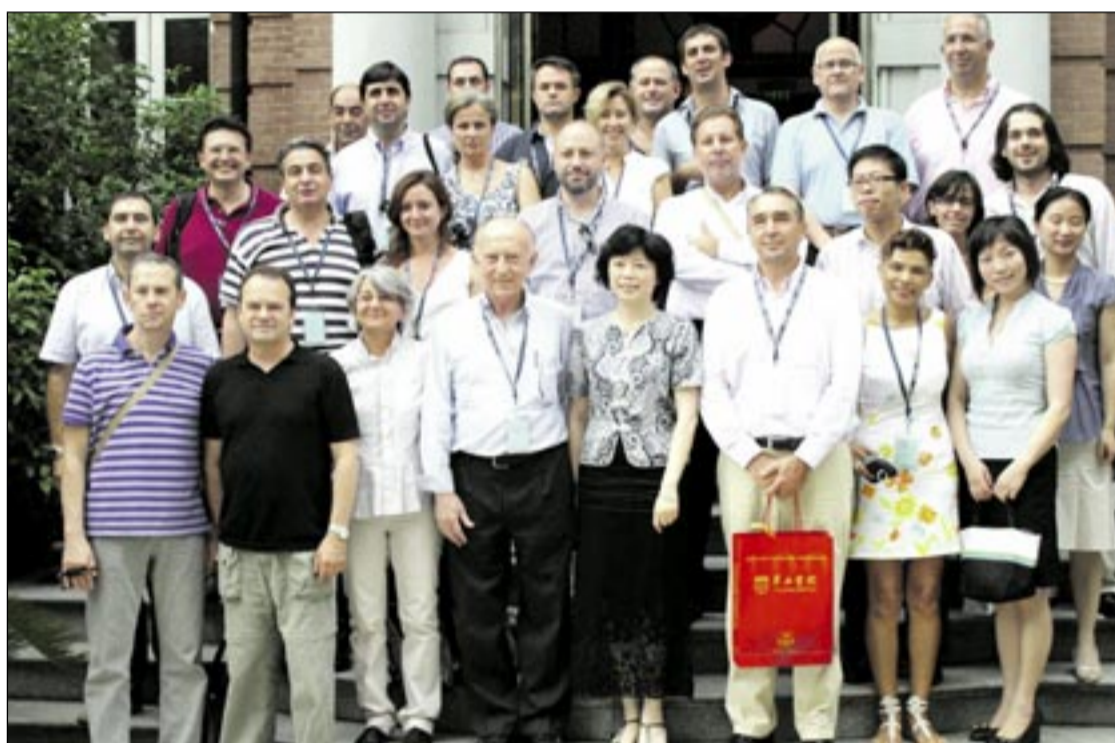
A lo largo de más de medio siglo de ejercicio profesional, combinó de manera ejemplar la asistencia clínica, la investigación y la docencia. Su aportación resultó decisiva en la identificación de entidades como la amiloidosis familiar tipo Andrade en las Islas Baleares, adelantándose incluso a la disponibilidad de marcadores genéticos, así como en la exposición a n-hexano en la industria zapatera.

Presidente durante años de la Real Academia de Medicina de las Islas Baleares, y del Patronato Científico del Colegio Oficial de

## In memoriam. Dr. Alfonso Ballesteros Fernández



Debate sobre residuos sólidos urbanos en 1994 en el COMIB.



Hospital público de Huashan de Shangai.

Médicos de Baleares, su figura representa la generación de internistas con una mirada global sobre el paciente, defendiendo siempre la necesidad de integrar el conocimiento especializado dentro de una visión clínica completa.

En el ámbito académico e institucional, resulta especialmente significativo el compromiso demostrado por la comunidad médica balear —de la que el **Dr. Ballesteros** fue destacado exponente. Merece ser resaltado su

papel en la recuperación y preservación de la figura de **Mateu Orfila**, padre de la toxicología moderna. En este contexto, adquieren particular relevancia las gestiones realizadas en París en el año 2003 por una delegación



Dr. Jaume Orfila.  
Jefe clínico de Medicina Interna de Son Espases.

integrada por representantes del Ayuntamiento de Mahón y de la Real Academia de Medicina. Dicha misión tuvo como objetivo asegurar la conservación de la tumba de **Mateu Orfila** en el cementerio de Montparnasse, monumento erigido en 1853 por sus discípulos y colegas de La Sorbona, y que se encontraba en un estado de notable deterioro.

La expedición no solo permitió constatar la situación del sepulcro, sino también establecer contactos con autoridades académicas francesas y recorrer los principales escenarios de la vida científica de Orfila: el Museo Orfila en la Faculté de Médecine de la rue des Saints-Pères, el aula magna donde impartió sus lecciones magistrales y la Academia Nacional de Medicina de Francia, institución que llegó a presidir.

Como discípulo cercano, conservo su memoria con gratitud, respeto y afecto. Su enseñanza permanece en cada decisión clínica guiada por el rigor y la prudencia, en cada gesto de humanidad hacia el paciente y en cada esfuerzo por dignificar la profesión médica.

A su familia, **Teresa, Luz y Alfonso**, amigos y compañeros, mi más sincera condolencia. Le tendremos siempre presente. QEPD.



Foro Internacional Illa del Rei en 2011.

# Gracias por todo, Alfonso

**C**orría el curso 1987-88, en sexto de medicina de la Universitat Autònoma de Barcelona, los estudiantes mallorquines teníamos la fortuna de poder realizar el rotatorio en el recordado Hospital de Son Dureta.

Durante la rotación en Medicina Interna me asignaron a dos médicos que, como suele ocurrir con las cosas verdaderamente importantes de la vida, terminarían siendo una presencia constante y decisiva en mi trayectoria profesional y personal. Uno era el **Dr. Alfonso Ballesteros**; el otro, el **Dr. Jaime Orfila**. El **Dr. Ballesteros** era ya un internista de reconocido prestigio —pelirrojo, como servidor— y el **Dr. Orfila**, el joven y brillante residente de Medicina Interna que le acompañaba en aquellos momentos.

De aquellos meses guardo el recuerdo vivido de una exigencia que no daba tregua. En el **Dr. Ballesteros**, aquella exigencia tenía, a mi entender, dos raíces bien definidas: su carácter castellano y una impregnación militar que emanaba de toda su persona. En cuanto al **Dr. Orfila**, lo atribuiré simplemente a su origen... menorquín.

Desde entonces, con **Alfonso** fuimos tejiendo despacio una amistad y un respeto de los que duran para siempre. En distancias cortas, he de reconocerlo, **Alfonso** no era sencillo; tenía un carácter con aristas, pero precisamente en eso residía buena parte de su valor.

Cuando en 2010 accedí a la Presidencia del Colegio de Médicos, ante la necesidad de crear una Fundación que canalizara la formación médica y los Premios Colegiales, le ofrecí su Dirección. Era, sencillamente, el único que podía hacerlo. Y lo hizo: durante ocho años, de forma absolutamente altruista, elevó el prestigio del Patronato Científico a cotas de excelencia que todavía no han sido superadas ni lo serán.

Entre los premios que impulsó, el que más le enorgullecía era el de Humanidades, dedicado a honrar la memoria de su

paciente y amigo **Camilo José Cela**. La vida, que tiene estas ironías hermosas, quiso que ese mismo galardón lo ganara él una vez abandonado el cargo.

Nuestra relación, sin embargo, desbordaba con creces el ámbito colegial. En la Clínica Quirón Palmiplanas compartimos años de trabajo, más de una vez, fue para mí un auténtico salvavidas ante cuadros clínicos que yo, como traumatólogo, no alcanzaba a comprender y menos a resolver.

Y, finalmente, nuestra amistad encontró otro cauce común en el Club Rotary Almu-

daina, reflejo fiel de que el altruismo, la ética y la integridad moral de **Alfonso** no tenían límite alguno.

Así te recordaré, amigo **Alfonso**: en comidas del Club, Colegio, Illa del Rei, Real Academia, en todos aquellos innumerables actos, reuniones, tertulias, confidencias en los que tu sabiduría, rectitud, tu innegable bonhomía lograron que, casi cuarenta años después, aquel estudiante de sexto de medicina cierre ahora, con emoción y gratitud, este breve y sentido homenaje a tu persona.



Dr. Antoni Bennasar Arbós.  
Presidente del Consell Social de la UIB /  
Ex presidente del COMIB



Alfonso Ballesteros, ante unos jóvenes Antoni Bennasar, Manuela García y Jaime Orfila.



## Agenda docent

### CURSOS

**Reciclaje en Soporte Vital Avanzado**  
Fundació Patronat Científic COMIB  
COMIB. Palma-Ibiza. 1 de junio

### PREMIOS – BECAS

**Becas Fundació Patronat Científic COMIB 2026**  
Convoca: Fundació Patronat Científic COMIB  
Plazo de presentación: finaliza el 3 de septiembre

### SEMINARIOS

**I Seminari de Bones Pràctiques en Atenció Primària**  
Projecte Àuria  
TIRME. Palma. 29 de maig

### JORNADAS

**IV Jornada son, pantalles i salut. Especial sobre sexualitat**  
Hospital U. Son Espases  
HUSE. Palma. 27 de maig

**II Jornada «Noves tendències en l'abordatge integral i humanitzat de la depressió»**  
Direcció General de Salut Mental – IdISBa  
HUSE. Palma. 3 de juny

**II Encuentro de arquitectura saludable en Baleares**  
COAIB – COMIB – OAS  
COAIB. Palma. 4 de junio

**III Jornada de l'Estratègia de Malalties Minoritàries i Complexes de les Illes Balears**  
Conselleria de Salut – Hospital U. Son Espases  
HUSE. Palma. 11 i 12 de juny

### CONFERENCIAS

**Programa de Salut Mental "Endinsa't en les teves emocions"**  
Consell de Mallorca  
COMIB. Palma. Del 19 de novembre de 2025 al 17 de juny de 2026

### SESIONES CIENTÍFICAS

**Sessió científica extraordinària en record del M. I. Sr. Ferran Tolosa Cabani**  
Reial Acadèmia de Medicina de les Illes Balears  
Can Campaner, 4. Palma. 28 de maig



Manuela García y Javier Ureña, presidiendo el Consell de Salut.

# El Consell de Salut focaliza sus proyectos: Plan de Salud Digital, cronicidad y nuevo Son Dureta

La estrategia también se basa en el impulso de la prevención, la cronicidad y la salud mental

## REDACCIÓN

La consellera de Salud ha presidido la última sesión del Consell de Salut de las Illes Balears, el principal órgano de participación ciudadana en el sistema sanitario de la comunidad, celebrado esta misma mañana en Can Campaner. Durante la reunión, la consellera de Salud, **Manuela García**, ha presentado el balance de los principales proyectos e iniciativas desarrollados durante el último año y ha expuesto las líneas de trabajo que marcarán la evolución del sistema sanitario en los próximos meses.

Durante la sesión, la consellera ha puesto el foco en el futuro del sistema sanitario balear y en los pilares que están marcando su transformación. «Hemos venido al Consell de Salut a mirar al futuro, porque vamos a presentar los dos grandes pilares que van a modelar nuestra sanidad: la medicina personalizada a través de la transformación digital y la atención a la cronicidad. El plan de salud digital, el desarrollo del modelo de cronicidad o el nuevo Son Dureta no son planteamientos teóri-

cos, sino una realidad que ya estamos construyendo», ha señalado.

## Diálogo

Asimismo, **Manuela García** ha puesto en valor el papel de este órgano como espacio de diálogo con profesionales, asociaciones y ciudadanos, y ha reiterado el compromiso de Salud con un modelo que sitúa al paciente en el centro, refuerza la prevención y garantiza una atención más accesible, coordinada y adaptada a las nuevas necesidades de la población.

En el ámbito de la salud pública, uno de los avances más relevantes ha sido la ampliación de la vacunación escolar frente a la gripe, que tras su fase piloto se ha extendido a prácticamente todos los centros educativos de las islas, facilitando el acceso a la inmunización y mejorando las coberturas desde edades tempranas. Asimismo, se ha consolidado la expansión de los programas de cribado, con la implantación en todas las islas del cribado de cáncer de cérvix y el refuerzo de las estrategias de prevención.

En esta línea, la Conselleria ha reactivado la puesta en marcha de la Agencia de Salud Pública con la constitución de su Consejo Rector, reforzando la capacidad del sistema para anticiparse y dar respuesta a los retos en materia de salud.

Otro de los ejes estratégicos ha sido el avance en la integración sociosanitaria, con la creación de la Mesa de Integración Sociosanitaria de las Illes Balears, que permite una mejor coordinación entre los ámbitos sanitario y social y facilita la continuidad de los cuidados, especialmente en personas con mayor vulnerabilidad.

En el ámbito asistencial, el Servei de Salut ha seguido desplegando el modelo de atención a la cronicidad, con nuevos circuitos que permiten el acceso directo desde la comunidad a

recursos de atención intermedia, mejorando la atención y evitando ingresos innecesarios. Este modelo se complementa con la puesta en marcha de la atención paliativa pediátrica continuada las 24 horas, garantizando una respuesta integral y especializada.

## Transformación

La transformación del sistema sanitario se apoya también en la digitalización y la innovación, con el despliegue del Plan de Salud Digital y la incorporación de nuevas herramientas diagnósticas que permiten avanzar hacia una medicina más personalizada. El Servei de Salut también ha incrementado también su capacidad resolutoria mediante el refuerzo de la atención primaria, la ampliación de la capacidad diagnóstica y tecnológica y la renovación de la flota de ambulancias en todas las islas.

En salud mental, la consellera ha recordado que, por primera vez, todas las islas cuentan con atención psicológica en Atención Primaria, garanti-

zando el acceso a este servicio en todo el territorio y acercando la atención a la ciudadanía. Este despliegue permite detectar de forma precoz situaciones de malestar emocional y ofrecer una respuesta más accesible desde el primer nivel asistencial.

Este enfoque se refuerza con el desarrollo de nuevas vías clínicas, el impulso de la telemedicina y programas específicos dirigidos a colectivos vulnerables, así como con iniciativas orientadas a reducir el estigma. El refuerzo del sistema sanitario se sustenta también en una apuesta decidida por los profesionales, con el incremento de las plantillas y el impulso de medidas de captación, fidelización y estabilización. En el ámbito de la investigación, la Conselleria ha fortalecido el papel del IdISBa y ha impulsado infraestructuras clave como la Unidad Balear de Ensayos Clínicos, que permite participar en ensayos en fases tempranas y facilita que los pacientes de las Illes Balears puedan acceder a tratamientos innovadores sin salir de la comunidad.

► El refuerzo y el cuidado de profesionales, la cronicidad, la transformación digital y la medicina personalizada, principales retos de futuro



Foto de familia de la consellera Manuela García, Javier Calvo y Rosa María Tarragó, con las donantes.

# El Banco de Sangre y Tejidos rinde homenaje a las madres donantes de leche materna

Durante 2025, registró 85 donantes, de las cuales 78 donaron leche por primera vez

CARLOS HERNÁNDEZ

El Banco de Leche Materna del Banco de Sangre y Tejidos de las Illes Balears (BSTIB) ha homenajeado a una veintena de madres donantes de leche materna en un acto celebrado en los jardines de la Misericòrdia de Palma, coincidiendo con el Día Mundial de la Donación de Leche Materna.

El acto ha contado con la presencia de la consejera de Salud, **Manuela García**; la directora gerente del BSTIB, **Rosa María Tarragó**; el director técnico del Banco de Tejidos y Leche Materna, **Dr. Javier Calvo**, y represen-

tantes de la asociación APREM, así como familias de bebés que se han podido beneficiar de la leche materna donada. Durante el encuentro, el Banco de Sangre y Tejidos ha querido reconocer la solidaridad y el compromiso de las madres donantes, que, con su gesto altruista, contribuyen a mejorar la salud y las oportunidades de recuperación de recién nacidos prematuros u hospitalizados que necesitan leche materna donada.

Las madres homenajeadas han recibido un diploma y un obsequio conmemorativo en reconocimiento a su generosidad. Además, varias familias

asistentes han compartido su agradecimiento por una donación que ha sido esencial para sus hijos durante las primeras semanas de vida.

La consejera de Salud, **Manuela García**, ha destacado la importancia de la donación de leche materna como *“un acto de solidaridad que ayuda a salvar vidas y a ofrecer la mejor alimentación posible a los bebés más vulnerables”*.

Por su parte, desde el BSTIB se ha remarcado la necesidad de continuar sensibilizando a la población sobre la importancia de hacerse donante de leche materna.

Durante el año 2025, el Banco de Leche Materna registró 85 donantes, de las cuales 78 donaron leche por primera vez. Gracias a su solidaridad, se obtuvieron 574 litros de leche materna. Del total de leche recibida, casi 442 litros se procesaron y el 99,3% superó correctamente los controles microbiológicos, lo que garantiza su seguridad para la alimentación de recién nacidos vulnerables.

A lo largo de 2025 se distribuyeron 364,75 litros de leche materna a hospitales de las Illes Balears, principalmente para recién nacidos de extremo bajo peso —inferior a 1.500 gra-

mos— que no podían recibir leche de su propia madre. En total, 152 recién nacidos se beneficiaron de la leche distribuida por el Banco de Leche Materna.

Como novedad destacada de este 2026, el BSTIB ya cuenta con las tres primeras madres donantes de leche materna de Ibiza, un paso importante para seguir ampliando la red de solidaridad y facilitar la donación en todas las islas.

La asociación APREM también ha querido expresar su agradecimiento a todas las madres donantes por el apoyo que representan para las familias de bebés prematuros.



**SONRISAS QUE CRECEN**  
ESPECIALISTAS EN ODONTODONCIA INFANTIL

**1ª VISITA SIN COSTE**

clnicasudemax

f i





Especialistas en implantes dentales de última generación.

📍 Consultas Externas Hospital Juaneda Miramar. 07011 Palma.  
udemax.com

☎ 971 767 521



Especialistas en implantes dentales inmediatos.

📍 C/ Alfons el Magnànim, 2. 07004 Palma  
emardental.com

☎ 682 569 302



Especialistas en ortodoncia infantil.

📍 Carrer de Sevilla, 8. 07013 Palma  
arcidental.es

✉ contacto@clnicasudemax.com



Accede desde  
tu móvil a los  
resultados de  
tus analíticas  
de laboratorio

**Juaneda Contigo: más  
que citas médicas**

Entra en [juaneda.es](http://juaneda.es)  
o descárgate la APP



Curar  
empieza  
en cuidar

[www.juaneda.es](http://www.juaneda.es)

# Farmacia Abierta

COL·LEGI OFICIAL DE  
FRMCTCS  
DE LES ILLES BALEARS

Cooperativa d'Apotecaris

Una secció del Col·legi Oficial de Farmacèutics de les Illes Balears y de Cooperativa d'Apotecaris

## La Asamblea General de la Cooperativa d'Apotecaris reafirma su liderazgo en Baleares

La entidad presentó el balance del último año y reconoció la trayectoria de dos socios con la entrega de las Insignias de Oro 2026 en un emotivo y concurrido acto

### REDACCIÓN

El pasado jueves, 21 de mayo, tuvo lugar en la sala de juntas de la Cooperativa d'Apotecaris, la Asamblea General Ordinaria de socios, en el transcurso de la cual se aprobaron las cuentas de la empresa correspondientes al ejercicio 2025, así como la memoria, balance y cuentas de resultados de la entidad. Durante la asamblea se analizaron también diversas cuestiones de interés para el socio cooperativista, entre ellas las previsiones a corto y medio plazo sobre la evolución de la empresa y del sector de la distribución farmacéutica en nuestra comunidad, además de exponerse los datos positivos correspondientes al último año, una tendencia de crecimiento que se mantiene de forma continuada.

### Autoridades

Al finalizar la asamblea tuvo lugar la tradicional comida para los socios de la entidad, a la que asistieron cerca de ciento sesenta invitados, además de representantes de la administración sanitaria -encabezados por la Consellera de Salut, **Manuela García** y el Director General del IbSalut, **Javier Ureña**- y de otros ámbitos sanitarios, entre ellos el presidente del Col·legi Oficial de Farmacèutics de les Illes Balears, **Vicente Terrades**, la presidenta de SEFAC Baleares, **Clara Frau** y los miembros del Consejo Rector de



José Comas, gerente de la Cooperativa d'Apotecaris, Manuela García, consellera de Salut, Mateo Colom, vicepresidente de la Cooperativa y Javier Ureña, director general del IbSalut.

la Cooperativa d'Apotecaris, Unión Farmacéutica Balear y BAMESA, entre otros invitados.

Este año, el encargado de dirigirse a los asistentes fue el vicepresidente de la Cooperativa d'Apotecaris, **Mateo Colom**, quien inició su intervención dedicando unas palabras de reconocimiento a **Eladio González**,

presidente de la institución, que en esta edición no pudo asistir al evento. Durante su discurso, repasó algunos de los principales proyectos impulsados por **Eladio González** y los diferentes Consejos Rectores a lo largo de sus 25 años al frente de la Cooperativa d'Apotecaris, una etapa que ha permitido

consolidar la posición de la entidad como líder de la distribución farmacéutica de gama completa en Baleares, no solo en cifras de negocio, sino también en cuota de mercado, calidad de servicio y confianza del conjunto del sector farmacéutico. El vicepresidente quiso también agradecer el apoyo cons-

tante de los socios, así como la colaboración y el compromiso de las diferentes instituciones sanitarias de nuestra comunidad, especialmente de la Conselleria de Salut y el Colegio de Farmacèutics.

### Insignias de Oro

A continuación, se procedió a la entrega de las Insignias de Oro correspondientes a este año 2026, unos galardones que reconocieron los cincuenta años como socios cooperativistas de dos veteranos farmacéuticos: **Margarita Bonet Ordinas** y **Gabriel Miquel Pons**. Durante el acto, el vicepresidente tuvo también palabras de elogio y agradecimiento hacia ambos por su fidelidad a la Cooperativa d'Apotecaris, al tiempo que les reiteraba la felicitación de la entidad por su extensa trayectoria profesional al frente de sus farmacias.

Finalmente, cerró el acto institucional la consellera de Salut, **Manuela García**, quien destacó la relevancia de la Cooperativa d'Apotecaris dentro del ámbito sanitario balear, subrayando su liderazgo en la distribución farmacéutica y el compromiso constante con las instituciones sanitarias. Asimismo, quiso poner en valor la contribución de la entidad al funcionamiento diario de las farmacias de nuestra comunidad y, con ello, al servicio que estas prestan a los ciudadanos.



Margarita Bonet Ordinas, insignia de oro de la Cooperativa d'Apotecaris.



Gabriel Miquel Pons recibió la insignia de oro por sus cincuenta años como cooperativista.

# fibwi

FIBRA · MÓVIL · TV · ALARM

## vowifi

Llama y recibe a través de wifi cuando estés sin cobertura



Compatible con cualquier red WiFi



Mejor calidad de voz



No consume datos



Ideal en interiores



Sin coste adicional  
Incluido en tu tarifa móvil

[www.fibwi.com](http://www.fibwi.com)

## vowifi

La llamada sigue.



Fibra



Wifi6



Móvil



Fijo



TV



Voip



Fire



Alarm



Hosting



Satélite

fibwiv  
AUTONÓMICA

fibwiradio  
AUTONÓMICA

fibwi  
DIARIO

[attweb@fibwi.com](mailto:attweb@fibwi.com)

971 940 971

[www.fibwi.com](http://www.fibwi.com)



Foto institucional de la inauguración.

# Proyecto Nola, el nuevo recurso de Aspace

Este centro, inaugurado por la presidenta Margalida Prohens, que prestará atención integral las 24 horas del día a personas con discapacidad, ha recibido una ayuda de 3,1 millones de euros del Govern

## REDACCIÓN

La presidenta del Govern, **Margalida Prohens**, y la consejera de Familias, Bienestar Social y Atención a la Dependencia, **Sandra Fernández**, han asistido a la inauguración del proyecto Nola, un recurso de la Fundación Aspace que prestará atención integral las 24 horas del día, los 365 días del año, a personas con discapacidad y en situación de dependencia, principalmente mayores de 16 años. Este centro, ubicado en Marratxí, consta de 60 plazas y ha recibido una ayuda del Govern de 3.100.000 euros, más del 90 % del coste total del proyecto.

En el acto, al que han asistido el presidente del Consell de Mallorca, **Llorenç Galmés**; y el presidente de Aspace, **Oscar Delgado**, entre otras autoridades, la presidenta ha agradecido a esta entidad «haber creado una gran red que acompaña a personas y familias en todas las etapas



Margalida Prohens, conversando con una responsable de Aspace.

de la vida, siempre con una política de puertas abiertas, sin dejar a nadie atrás, sin decir nunca que no a quien necesita ayuda». Sobre el proyecto Nola, la presidenta ha dicho que supone «un paso más para seguir dando este apoyo para que las personas puedan desarrollar su proyecto de vida con plenitud».

## El Govern, pionero en financiar el ocio adaptado

La presidenta **Prohens** también ha recordado la financiación del ocio adaptado, que ha convertido a Baleares en la primera comunidad en destinar esta ayuda a entidades que realizan actividades durante las vacaciones de verano, Semana Santa y Navidad. Un proyecto pionero que tiene como destinatarios a los menores con grado de dependencia y sus familias, y del que Aspace ha sido beneficiaria con 1,6 millones de euros.



Manuela García y Javier Ureña, presentando la ambulancia.

#### REDACCIÓN

La consellera de Salud, **Manuela García**, presentó la nueva ambulancia de transporte pediátrico urgente, destinada al traslado interhospitalario de pacientes pediátricos y neonatales críticos, que se ha incorporado a la flota de vehículos de transporte urgente del SAMU 061 en Mallorca. Menorca e Ibiza contarán con este vehículo para traslados de alta complejidad.

Estos vehículos permiten desplazar la UCI neonatal y pediátrica del Hospital Universitario Son Espases hasta el paciente, facilitar su estabilización en el centro de origen y garantizar posteriormente un traslado seguro en las mejores condiciones posibles.

La consellera estuvo acompañada del director general del Servicio de Salud, **Javier Ureña**; el gerente del SAMU 061, **Eloy Villalba**; el coordinador autonómico de Pediatría del Servicio de Salud, **Juan Carlos de Carlos**, y el coordinador de la Unidad de Transporte Pediátrico de las Islas Baleares, **Kay Boris Brandstrup**.

Este nuevo recurso, que durante el año 2025 registró 350 activaciones terrestres, supone un importante avance en la atención sanitaria, debido a que se trata de un vehículo diseñado específicamente para adaptarse a las necesidades del paciente crítico neonatal y pediátrico. A diferencia de una ambulancia convencional, integra equipamiento electromédico altamente especializado y permite recrear un entorno

# Nueva ambulancia de transporte pediátrico urgente

Las nuevas ambulancias de transporte de alta complejidad estarán ubicadas en Mallorca, Menorca e Ibiza / Los nuevos vehículos podrán transportar los voluminosos equipos de oxigenación extracorpórea de la sangre (ECMO)

asistencial propio de una unidad de vigilancia intensiva durante el traslado.

#### Amplitud

La nueva ambulancia incorpora un habitáculo asistencial más ancho y adaptable, con un sistema eléctrico y electrónico reforzado capaz de soportar el alto

consumo de los equipos. Está dotada de tecnología avanzada, como incubadoras de transporte (terrestre y aéreo), respiradores, sistemas de oxigenoterapia de flujo alto, ventilación de alta frecuencia y administración de óxido nítrico, lo que permite afrontar traslados de complejidad muy alta con las máximas garantías durante todo el proceso. Se

trata, además, de un recurso del que hay muy pocas unidades con estas características en España.

Se ha cuidado especialmente la humanización del entorno. Así, alumnos de los centros escolares de Alaró y de Son Serra y La Vileta de Palma han participado en su decoración interior y exterior. De esta manera, se ha hecho el

espacio más confortable y agradable para los niños. Además, las ambulancias cuentan con una pantalla digital de entretenimiento para mirar contenidos infantiles. Las características de los vehículos permiten que un familiar pueda acompañar al niño durante el traslado, así como también que pueda haber un residente en formación.

Desde el punto de vista técnico, los nuevos vehículos cuentan con suspensión hidroneumática, que mejora el confort de la marcha. También disponen de camillas con esta misma suspensión, para minimizar la transferencia de movimientos y las vibraciones tanto de la camilla como de la incubadora. Además, están configuradas con un nuevo sistema de climatización de la cabina, con purificación y filtración de aire y el último equipamiento tecnológico de electromedicina embarcado en el vehículo (monitores, ecógrafos, desfibriladores y videolaringscopio).

Con esta incorporación, la Unidad de Transporte Pediátrico Urgente refuerza su capacidad para ofrecer una atención segura, especializada y a la vanguardia en el traslado de pacientes pediátricos críticos en las Illes Balears.



Imagen de la ambulancia.



Imagen del Consejo, con el alcalde Virgilio Moreno.

## Inca refuerza la participación infantil con una nueva sesión del Pleno del Consejo de la Infancia

### REDACCIÓN

El Ajuntament d'Inca ha celebrado una nueva sesión del Pleno del Consejo de la Infancia, presidida por el alcalde de Inca, **Virgilio Moreno**, y la concejala de Educación, **Helena Cayetano**, con la participación de los representantes infantiles de los diferentes centros educativos del municipio.

Este órgano de participación, impulsado en el año 2017, se ha consolidado como un espacio de

encuentro y diálogo donde los niños pueden expresar sus inquietudes, propuestas y sugerencias, contribuyendo activamente a la construcción de una ciudad más inclusiva, participativa y adaptada a sus necesidades.

«El Consejo de la Infancia es una pieza clave para seguir construyendo la ciudad que queremos. Las aportaciones de los más jóvenes nos ayudan a entender nuevas realidades y nos ofrecen una mirada diferente que enriquece el trabajo que realizamos desde el Ayunta-

miento. Por eso, a lo largo de todos estos años, hemos procurado escuchar y valorar cada una de sus propuestas», ha destacado **Moreno**.

### Voz

Por su parte, **Cayetano** ha señalado que «seguimos trabajando para que los niños y niñas tengan voz dentro del municipio y para que se sientan parte activa de las decisiones que afectan a su entorno. Nuestra voluntad es mantener una relación cercana y constante

con los niños y niñas de Inca, fomentando espacios donde puedan expresarse y participar».

Durante la sesión, los consejeros y consejeras han expuesto las propuestas e iniciativas trabajadas a lo largo del curso escolar 2025-26 por el Consejo de la Infancia de Inca, como por ejemplo las asambleas, la participación en el XIV Parlamento Infantil de las Illes Balears o la participación en el Consejo de la Infancia y Adolescencia de Mallorca.

De forma paralela, el Consejo

de la Infancia trabaja en el desarrollo de una feria de concienciación contra el abandono animal, prevista para el 9 de junio de 2026 en Inca. De este modo, se da continuidad a la campaña trabajada durante el curso anterior.

Finalmente, se ha aprovechado la sesión para despedir a los consejeros y consejeras de 6.º de primaria y dar la bienvenida a los consejeros y consejeras de 5.º, que serán quienes participen el próximo curso en el Consejo de la Infancia.



**OMédica** [ayudasmedicas.com](http://ayudasmedicas.com)



**SERVICIO EXPRES**

EN CUALQUIER LUGAR DE LAS ISLAS

**SOLUCIONAMOS TODAS las ayudas a la movilidad**



Silla de ruedas autopropulsable



Silla de ruedas eléctrica sube escaleras



Scooter eléctrico



En [ayudasmedicas.com](http://ayudasmedicas.com) **OMédica** TODO ES POSIBLE.

QUEDARÁS SORPRENDIDO. NO PIERDA ESTA OPORTUNIDAD !! **LLÁMANOS !! 676 441 829**

**EXPOSICIÓN Y VENTA:**

**OMédica**  
**Manacor OSS**

C/ Pascual Ribot, 54 A • Palma • Tel. 971 45 67 94-Movil 607 453 211  
Vía Palma, 132 - 07500 Manacor • Tel. 971 41 51 55 - Móvil: 676 44 18 29

# Conduce tranquilo con nuestro seguro de automóvil



Hasta un **45% DTO.**

## Confianza

**S** PORQUE  
somos  
Sanitarios

  
**Seguro  
de Automóvil**

### Nuevas coberturas y exclusivas ventajas para ti y tu familia:

Cobertura completa para tu vehículo: sustitución, valoración, accidentes, lunas y más.

Elige el seguro que mejor se adapte a tus necesidades: terceros básico, ampliado, todo riesgo, premium y más.



900 82 20 82 / 971 71 49 82  
www.amaseguros.com



A.M.A. PALMA DE MALLORCA  
Barón de Pinopar, 10 Tel. 971 71 49 82 pmallorca@amaseguros.com



## La Mutua de los Profesionales Sanitarios...y sus familiares.