

29 años 1995-2024

Salut i Força

El periódico que promueve la salud en Baleares

Síguenos @saludediciones



Síguenos salud_ediciones



Año XXVIII • Del 22 de julio al 4 de agosto de 2024

Número 521 • www.saludediciones.com



Cuarto oncólogo contratado en Ibiza en menos de un año

Pág. 6

Los colegios profesionales presentan sus candidatos para los II Premios Joan Calafat

Pág. 33



El Govern presenta el acuerdo de carrera profesional a más de 500 sanitarios

Pág. 4



SJD Palma-Inca, centro indispensable en la red sanitaria pública balear

Pág. 27



Éxito de Mulla't per l'Esclerosi Múltiple: 1379 participantes en 37 municipios

Pág. 8

ENTREVISTAS

Lida A. Vargas Herguezábal y Mar Alzaga, enfermeras

Pág. 12



Jaume Orfila, jefe clínico de Medicina Interna de Son Espases

Pág. 31



Hernán Prá, jefe de Urgencias del Hospital Parque Llevant

Pág. 30



Editorial

Cuidado con el verano y sus peligros para la salud

Es un clásico en este periódico que usted tiene en sus manos o puede leer desde su dispositivo, que **Salut i Força**, siempre a través de la pluma de **Juan Riera Roca**, recuerde los peligros del verano para nuestra salud. Bajo la supervisión del prestigioso internista **Jaume Orfila**, este medio se esmera en recordarles que, aunque en verano todo es relax y disfrute, diferentes riesgos acechan nuestro organismo. El más importante, recientemente, es el famoso golpe de calor, del que se puede seguir aportando información en las páginas 18-19 con el **Dr. Orfila**. La Conselleria de Salut lo tiene muy claro y, por eso, ante las temperaturas elevadas lanzó la campaña publicitaria «**Viu l'estiu amb SENY. Protegeix-te de la calor**» para reforzar la prevención de los golpes de calor y cuyos carteles se colocarán en los medios de transporte públicos. Con ella, la Dirección General de Salud Pública quiere recordar los consejos para evitar estos episodios provocados por una intensa exposición al sol y que, en ocasiones, pueden resultar fatales. Las alertas amarillas por altas temperaturas que podrían elevarse hasta el nivel naranja a lo largo de todo el verano. Evite las bebidas con cafeína y alcohol y haga comidas ligeras; reserve las primeras o últimas horas del día para practicar actividad física; beba agua y use ropa ligera y fresca de tejidos naturales; no deje nunca a personas o animales dentro de un vehículo estacionado y cerrado y preste especial atención a los recién nacidos, a las personas mayores y a los trabajadores



que laboran en el exterior. Los síntomas más habituales de un episodio de golpe de calor de estas características son: fiebre superior a los cuarenta grados, náuseas o vómitos, dolor intenso de cabeza, calentamiento y enrojecimiento de la piel y una aceleración del pulso y de la respiración. La mejor manera de actuar ante estos síntomas es llamar rápidamente al servicio de emergencias del 112 y, con respecto a la persona afectada por el golpe de calor, colóquela en un lugar fresco y a la sombra, quítele ropa, refrésquela con agua y abaníquela hasta la llegada de los servicios de emergencias. Pero no olvide que el verano es más: cortes en la playa, desmayos, deshidrataciones, ETS, quemaduras, caídas, excesos en nuestros hábitos saludables que son arrinconados al estar en momentos sociales y mucho más. Sentido común.

tada por el golpe de calor, colóquela en un lugar fresco y a la sombra, quítele ropa, refrésquela con agua y abaníquela hasta la llegada de los servicios de emergencias. Pero no olvide que el verano es más: cortes en la playa, desmayos, deshidrataciones, ETS, quemaduras, caídas, excesos en nuestros hábitos saludables que son arrinconados al estar en momentos sociales y mucho más. Sentido común.

Los pacientes que esperen por una consulta hospitalaria ens expliquen les llargues demores que existeixen, que en la mayoría dels casos superen amplament els sis mesos, arribant a l'any d'espera. La situació pitjor es dona a l'Illa d'Eivissa que ha passat d'un temps de 72 dies de demora mitjana a 156 dies, és a dir han doblat el temps d'espera en només un any, d'ençà que governa el Partit Popular.

I els que estan pendents d'una intervenció quirúrgica, també tenen un retard en molts dels casos superior als sis mesos, sent molt freqüent haver de repetir els estudis preoperatoris per haver-se allargat massa el temps d'espera. Inclús pacients oncològics pendents d'intervenció quirúrgica estan superant els 30 dies fixats com a màxims per aquests tipus de malalties greus.

En canvi, la Conselleria de Salut treu pit afirmant que s'han reduït les esperes quirúrgiques, sembla que si això fos així s'hauria de correspondre amb el que opinen els pacients, que com deia abans, no és així.

És cert, que en els hospitals s'opera molt i també és cert que la Conselleria ha concertat amb entitats pri-

La sanitat pública no va bé

vades un nombre important de pacients de diferents especialitats per ser operats a les seves instal·lacions. Però no ens enganem, que hi hagi aquests concerts no vol dir que el problema estigui resolt i, per tant, aquests pacients ja poden sortir de la llista, haurien de sortir quan ja estiguin operats i no quan són derivats.

El fet que en els hospitals s'operi molt, si no està ben planificat, també pot tenir els seus efectes negatius. Aquesta setmana un sindicat denunciava el que ha passat des de principis d'any, la saturació d'urgències. Aquesta està produïda per l'afluència de pacients (cada vegada s'incrementa més la població a les nostres Illes), la manca de professionals (problema de cada vegada més greu i del que ja hem parlat a altres articles) i la manca de llits on ingressar els pacients que ho necessiten (llits tancats per retalls pressupostaris i també els que estan reservats per operacions quirúrgiques). Això fa que molts pacients que han d'ingressar, estiguin quatre i fins a cinc dies a urgències, la qual cosa no és precisament un indicador de bona qualitat en el servei.

Desgraciadament, la situació a atenció primària de

salut no és millor. Es pateix l'increment de població, amb una manca de professionals molt greu. Torren a incrementar-se les demores, els punts d'urgències es troben amb una elevada càrrega assistencial només paliada per la gran dedicació dels professionals.

Si no afronten aquesta realitat els problemes seran cada cop més greus i difícils de resoldre.

Fa mesos que no es publiquen les dades de les llistes d'espera, els actuals governants deuen pensar que amagant-les els ciutadans no saben el que està succeint.

No publicar les llistes o donar les culpes a tercers no són una bona opció, la gestió sanitària és clarament una competència autonòmica.

És important actuar de manera urgent. Sobren les declaracions triomfalistes i manquen mesures de planificació sanitària i de gestió a curt, mitjà i llarg termini.



Juli Fuster
Metge CS Teresa
Piqué Son Pisà
President Secció
Gestió Illes Balears,
Acadèmia de
Ciències Mèdiques

Salut i Força

Edita: ALJUNIBE

Fundador: **Joan Calafat i Coll**. Director: **Carlos Hernández**. Administradora: **Beda Trinidad**. Asesor Científico: **Dr. Jaume Orfila**.Redacció: **Joan F. Sastre, Juan Riera Roca, Alberto Ariza, Alfredo Manrique, Angeles Fournier**.Colaboradors: **Pere Riutord, Miguel Lázaro, Joan Carles March, Javier Alarcón, Marta Rossell**.Diseño y Maquetación: **Jaume Bennassar**. e-mail: estudio@salut.org. Fotografía: **M.A.C.**Distribución: **695 694 490**. Impresión: **Hora Nova**, S. A. D.L.: P.M.-268-2003. ISSN: 1695 - 7776www.saludediciones.com

Salut i Força no se hace responsable de la opinión de sus colaboradores en los trabajos publicados, ni se identifica necesariamente con el criterio de los mismos. Prohibido reproducir total o parcialmente el contenido de esta publicación sin la autorización del editor.

Síguenos en redes sociales



fibwi
TV AUTONÒMICA



Control

SIN PERDÓN

Esperando a que Sánchez nos salude

Me pregunta mi hija **Julia** sobre **Sánchez** y su intervencionismo salvaje en nuestro tiempo, y le digo que no tengo tiempo de tener paciencia. Y -sabiendo que hay que perderla, visto lo visto- hagámoslo cuanto antes. Siempre supimos que esperaríamos al presidente en un pasamanos de esos de los suyos. Su hermano imputado, su mujer imputada, cuatro millones robados bajo el mandato de su partido en Baleares, pero él te presenta un plan de higiene democrática. Todo en orden

No somos ultra-católicos (ni los que leemos ni los que nos escriben estas columnas leyéndolas) pero sabemos al menos entonar la letra de una canción apenas oímos sus primeros compases fúnebres. **Pedro Sánchez**, "el saludos España" dice ahora que cambiará una ley para que los que no recibimos subvenciones escribamos al dictado de sí mismo y de su barro. No hace falta, **Pedro**.

No es fácil que cambien leyes para evitar la libertad sin que te afecte en tu cometido, pero cuando no eres libre no hace falta que nadie evite que lo seas. Es más, el camino hacia esa dictadura llamada Sanchis-

mo -cristalizada en el control absoluto del poder judicial de última instancia atiborrado de cargueo socialista- sólo tiene una veta de salvación: la de no ser libre para que **Sánchez** no evite que lo seas. Dejan libres a **Griñán** y a **Chaves** por la desaparición de seiscientos millones de euros en la Andalucía socialista -por ejemplo- y eres menos libre.

A los que ya tenemos el paso marcado, a los que nos escriben lo que jamás escribiríamos, a los que sabemos que la libertad es un regalo a medias de su matrimonio, se nos hace fácil no pertenecer al "ecosistema informativo" a su imagen y semejanza. A los que no recibimos subvenciones, a los que no somos transparentes, a los degenerados no regenerados de las letras por mor a su causa no nos hace falta una libertad que no tenemos. De un estado de alarma a un estado de amarla, y de ahí a un estado de mamarla.

En esta vida de columnas que no sustentan nada, desde este minúsculo espacio, hemos tenido la oportunidad de que much@s atentaran contra este encastillamiento. Lo han intentado utilizando todas las posturas imaginables, todo en vano. La libertad del que no la tiene consiste en ejercerla, en ejercer ac-

tivamente esa ausencia de libertad.

Los que somos libres pese a esta izquierda a la derecha del fascismo, sabemos que el test de la libertad está en el otro, que la libertad es una ficción cultural en la que no nos han explicado que el sentimiento para entenderla está en el otro, no en ti. Puedes estar en Alcatraz y sentirte más libre que en el mercado atiborrado y okupado de Santanyí. Por eso la prueba del nueve de la libertad nos aterrera cuando nos insisten en que silenciar la basura personal del presidente del gobierno es convertirte públicamente en un pseudo-medio, con pe. Nos han llamado muchas cosas con pe, pero nunca imaginamos algo así.

Había que obligar a la gente a ser libre -decía el otro- por eso seguiremos aquí, escribiendo y esperando el coleteo de la basura que viene siempre después de sacarla de la libertad. Confundir el final con la final no es muy esperanzador, pero al menos lo intentaremos. Suerte.



Dr. Fco. Javier Alarcón de Alcaraz
Médico-Forense.
Especialista en Medicina Legal.
@Alarconforense

The News Prosas Lazarianas

¿Vacaciones? ¿Desconectar?

Son dos vocablos muchas veces irreconciliables. Muchos vuelven de las vacaciones más cansados de los que se fueron, con lo cual aumentan su frustración, por no haber conseguido el idealizado reset.

Todos pagamos el peaje emocional de las vacaciones. Preparativos y presiones pueden hacer colapsar a cualquiera. No esperen mucho de las vacaciones ya que nunca consiguen eliminar totalmente la carga "alostática" acumulada por los estresores psicosociales que afrontamos, a los que hay que añadir el estrés vacacional. Según un famoso guru o coach experto en el diseño vacacional las estrategias más inteligentes para unas vacaciones buenas serían acumular experiencias **S**: serenidad, silencio, sabiduría o por lo menos mal yogurt, sabor, sexo, sueño u sonrisa que aumentan la idolatrada serotonina. Y gestionar mejor las conductas **R**: resentimiento, rabia, rencor, reproche, resistencias, represión que facilitan la secreción del maldito cortisol, hormona corrosiva para las células, que aumenta el envejecimiento y lo que es peor te marga la vida de tal forma que sin saberlo te conviertes en un muerto en vida. La atención es el santo grial. Todo de lo cual somos conscientes, todo lo que aprendemos, todo lo que recordamos y olvidamos, depende de ella. Y por favor absténganse de libros de auto ayuda, llenos de buen rollito y de



mantras de autoindulgencia y auto jaboneo, la introspección blanda y Light solo lleva a aumentar nuestro egoísmo exclusivo y a seguir considerándonos el centro de la galaxia. Renuncie al mamoneo, el pezón a su edad, pequeño bulímico glotón, no es para mamar leche. Obsérvelo en su vuelo al cielo, escálo una y otra vez y escuche la melodía. No hay tecnología más perfecta que la piel humana, es la puerta de entrada a la música límbica. Dedíquese a observar los ombligos circundantes. Usted no es el único y su ombligo se puede clonar. En el fondo se

trata de no perder nunca el auténtico objetivo; construir nuestras vidas intentando que siempre haya alguien que nos pueda soportar, ya que somos incapaces de soportarnos nosotros mismos. Recordemos siempre que humillar a alguien es una forma maligna de okupar y seguir okupando, un lugar en la mente de alguien y de seguir ejerciendo el sadomasoquismo social. Ni se le ocurra conectar con las televisiones y mucho menos con sus noticias y deje de practicar el masoquismo oyendo a los pseudo expertos tertulianos que no paran de intoxicarnos con sus opiniones pagadas a precio de oro. El biotipo humano lo que menos necesita es cremita e indulgencias: eso ya lo hace la naturaleza por nosotros. Salmos penitenciales, retiro en el monasterio de Lluç, realice el caminito del Rocío a cuarenta grados andaluces, el camino de Santiago pero sin llegar nunca al Obradoiro, desvíese a Laxe y deguste una buena comida en Mar Adentro, después de pasear por su magnífica playa, aumente su espiritualidad en la comarca turolense del Matarraña,

cómprase un cilicio que aumenta la conexión cuerpo-mente. Realice ayuno ayurvedico, mola mas que el intermitente y farda más. Y lea, por favor lea, a moralistas franceses, poetas barrocos, tratadistas de ascética: hay mucha literatura valida. Les recomiendo un libro de anti-ayuda: Así es la puta vida de Wild. Ah y recupere fuerzas porque le espera el síndrome postvacacional, por lo que es muy recomendable sobrevivir a la operación retorno. Y recuerde, aun, aquí y ahora que estamos en derrota pero nunca en doma.



Miguel Lázaro *
Psiquiatra HUSE
Coordinador del Centro de Atención Integral de la Depresión.

El Govern presenta el acuerdo de carrera profesional ante más de 500 profesionales sanitarios en Son Espases

Salut inicia reuniones con los trabajadores en todas las gerencias para explicarlo

CARLOS HERNÁNDEZ

Que conozcan el acuerdo de primera mano. Es la voluntad de la Conselleria de Salut, que se ha apresurado a detallar la recuperación de la carrera profesional al personal sanitario. Tanto es así, que la presidenta del Govern, **Margalida Prohens**, ha presentado el acuerdo de carrera profesional firmado en la Mesa Sectorial de Sanidad el 2 de julio ante más de 500 profesionales en el Hospital Universitario Son Espases, entre los que también han participado sanitarios de centros de todas las islas de forma telemática. La presidenta estuvo acompañada por la consellera de Salut, **Manuela García**; el director general del Servicio de Salud, **Javier Ureña**, y la gerente del Hospital, **Cristina Granados**.

La Conselleria de Salut ha iniciado una ronda de reuniones con los trabajadores en todas las gerencias para trasladar a los profesionales el acuerdo de reactivación de la carrera profesional y, a su vez, dar respuesta a las demandas de los profesionales.

El nuevo acuerdo beneficiará a 10.998 profesionales, que podrán acceder a la carrera profesional por primera vez (3.727 profesionales) o que podrán subir de nivel (7.271 profesionales). Cabe recordar que la carrera profesional estaba congelada desde el 2018.

Agradecimiento

La presidenta agradeció su trabajo a todos los profesionales; «tras seis años de bloqueo, de seis años de recorte de este derecho, reactivamos la carrera profesional al personal del Servicio de Salud. Queríamos trasladároslo aquí personalmente, porque es nuestra forma de daros las gracias, de daros las gracias y reconocer vuestro trabajo, vuestra profesionalidad, vuestra entrega y vocación».

Este acuerdo, en palabras de la presidenta, representa el reconocimiento a la aportación de los profesionales en la mejora de la calidad de los servicios sanitarios y cumple un compromiso adquirido. «Si hemos



Marga Prohens, en una foto de familia con más autoridades y trabajadores.



La presidenta del Govern, toma la palabra para explicar el acuerdo.

tardado un poco más en cumplir con este compromiso de nuestro programa de gobierno solo ha sido por la mayor complejidad y también por el importante esfuerzo que supone para los presupuestos de nuestra comunidad. Pero si hay un esfuerzo que todo el mundo entiende es el que hacemos con vosotros, con los profesionales sanitarios», insistió.

La carrera profesional es un derecho de los trabajadores y representa el desarrollo profesio-

nal en cuanto a conocimientos, experiencia profesional en las instituciones sanitarias y consecución de los objetivos establecidos en el Servicio de Salud.

Nuevo acuerdo

El nuevo acuerdo de carrera profesional contempla dos procedimientos: una convocatoria extraordinaria para el periodo 2018-2022 y una convocatoria simplificada para los

vel de carrera profesional reconocido como de aquellos a quienes se les reconozca por primera vez, para el periodo extraordinario 2018-2022. Este reconocimiento extraordinario de deuda histórica, en el que se valorarán los servicios prestados, supone un gasto de 133,5 millones de euros.

Por otro lado, el acuerdo de carrera profesional alcanzado incluye dos convocatorias simplificadas para el reconocimiento del primer nivel de carrera profesional o para subir uno, en las que además de los servicios prestados se tendrán en cuenta también los méritos en formación, docencia e investigación. La convocatoria simplificada para el año 2023 tendrá un coste de 14,2 millones de euros y la del año 2024, de 2 millones de euros.

Actualmente, en el Servicio de Salud hay 9.648 profesionales con carrera profesional reconocida y con el nuevo acuerdo aprobado por la Mesa Sectorial de Sanidad habrá 13.375.

años 2023 y 2024.

Así, por un lado, establece un pago de los atrasos a los profesionales del Servicio de Salud, tanto de los que ya tienen un ni-

Retrasos originados en el período 2018-2024

Convocatoria extraordinaria 2018-2022	133,54 M€
Convocatoria simplificada 2023	14,23 M€
Convocatoria simplificada 2024	2,05 M€
Total	149,8 M€

680.000 € al programa de ocio adaptado para niños y jóvenes con dependencia

La presidenta del Govern, Marga Prohens, acompañada por Catalina Cirer, visitó la Fundación Aspace, donde unos cuarenta niños realizan actividades de ocio adaptado a sus necesidades

REDACCIÓN

La presidenta del Govern de les Illes Balears, **Margalida Prohens**, visitó el pasado 11 de julio la Fundación Aspace, una de las entidades beneficiadas por el programa de ocio adaptado para niños y jóvenes con dependencia. **Prohens** anunció que este verano se destinarán 680.000€, ampliables, a este programa.

Esta línea de ayudas, aprobada por el Consell de Govern el pasado mes de abril, cuenta con 1,6 millones de euros de 2024 a 2026 y va destinada a niños y jóvenes de entre 3 y 18 años con grado II o III de dependencia. La finalidad de las ayudas es favorecer que estos niños y niñas con dependencia derivada de una diversidad funcional puedan disfrutar de un ocio adaptado de calidad en igualdad de oportunidades en todas las islas. «Un ocio adaptado que no es un capricho, sino que es una necesidad para las familias y los jóvenes, que merecen disfrutar el verano como cualquier otro niño», aseguró.

En el caso de Aspace, el coste de la plaza era hasta ahora de 450€ al mes, incluidos otros servicios, y con la subvención del Govern el campus es gratuito y solo se pagan los servicios de comedor y transporte, «por lo tanto, hablamos de un ahorro importantísimo para las familias de estos niños». La presidenta ha



Marga Prohens, conversa con dos niños en la Fundación Aspace.



Momento de la visita de la presidenta Prohens y de Catalina Cirer.

visitado la entidad, acompañada de la consellera de Famílies i Afers Socials, **Catalina Cirer**, donde unos cuarenta niños se benefician de este programa este verano.

Las entidades que se han acogido al programa de ocio adaptado son: Amadiba, Amiticia, Asnimo, Aspace, Fundació per a Persones amb Discapacitat de Menorca, Fundació Patronat Joan XXIII d'Inca i Mater. «Es la forma de reconocer la imprescindible tarea que realizan y el imprescindible servicio que ofrecen entidades como Aspace y tantas otras entidades en nuestras islas para dar durante todo el año una mano a las familias con niños con discapacidades en sus necesidades. En esta tarea ya no están solas, ni las entidades ni las familias, sino que tienen el apoyo del Govern de les Illes Balears», ha afirmado **Prohens**.

Integración social

El programa de ocio adaptado promueve la integración social en comunidad, la mejora de su calidad de vida y la promoción de la autonomía personal. Las entidades deben realizar las actividades en el período no lectivo estival (junio, julio, agosto y septiembre), en el período vacacional de Semana Santa y en el período vacacional de Navidad, para favorecer el descanso y la conciliación de las familias de la persona dependiente.

OPINIÓ

El dret al lleure adaptat

Just ara fa un any que vàrem assumir a consciència el compromís de fer que tots els infants de les Illes Balears poguessin gaudir del seu dret al lleure. Aquest repte, que ens marcàrem amb il·lusió, avui és una realitat. Una evidència més del valor de la paraula i una evidència més del valor dels fets.

I és que un any després podem dir

amb orgull que totes les nines i nins amb dependència associada a la discapacitat que viuen a les Illes Balears poden gaudir d'activitats de lleure en els períodes no lectius en igualtat de condicions que la resta dels infants de la nostra comunitat. Així, hem fet realitat una demanda de les famílies que, amb molt esforç, havien de fer-se càrrec del pagament d'aquestes activitats tan necessàries per als infants com per elles mateixes.

Amb aquesta iniciativa reconeixem



Catalina Cirer Adrover
Consellera de Famílies i Afers Socials

qualitat de vida i la promoció de l'autonomia personal.

La importància del dret al lleure no

un dret que era tractat com un luxe i reforçem el compromís d'aquest Govern amb les famílies de les Illes Balears, independentment de la seva realitat. Es vol promoure, així, la integració social en comunitat i la millora de la seva

es pot subestimar. És fonamental per al desenvolupament emocional, social i físic dels infants. A més, permet que les famílies trobin un espai de respir necessari per afrontar el seu dia a dia amb més força i serenitat. Aquesta política inclusiva no només beneficia els infants amb discapacitat, sinó que enriqueix tota la comunitat fomentant valors de solidaritat, comprensió i igualtat.

Aquest fet ens anima a continuar treballant per una societat més justa i inclusiva. Les Illes Balears han fet un pas endavant, i seguirem caminant en aquesta direcció amb la mateixa il·lusió i determinació.

Cuarto oncólogo contratado en el Área de Salud de Ibiza y Formentera en menos de un año

El doctor Julio David Linares Díaz es el cuarto oncólogo contratado en menos de un año junto a los doctores Urbicio Pérez, Blanca Sánchez, Diego Iglesias y el jefe de Servicio Carlos Rodríguez

REDACCIÓN

El Área de Salud de Ibiza y Formentera ha incorporado a la plantilla de Oncología médica un nuevo oncólogo, el **Dr. Julio David Linares Díaz**, que proviene del Hospital Universitario y Politécnico La Fe de Valencia. El nuevo especialista en Oncología médica es Máster en Oncología clínica por la Universidad de Gerona y Experto en Inmunología e Inmunoterapia en cáncer por la Universidad Francisco de Vitoria.

Esta supone la cuarta contratación para el Servicio de Oncología médica del Área de Salud de Ibiza y Formentera en menos de un año. En octubre del 2023 se incorporó el **Dr. Urbicio Pérez**, en noviembre aterrizaba la **Dra. Blanca Sánchez Lafuente** y un mes más tarde se contrataba con plaza fija al **Dr. Diego Iglesias**. De esta manera, al cumplir el primer año de la nueva dirección del Área de Salud de Ibiza y Formentera, el Servicio de Oncología médica experimenta una profunda transformación y una mejoría progresiva que ha hecho pasar de un único oncólogo en activo, el **Dr. Carlos Rodríguez Franco**, jefe del servicio, a tener operativos, actualmente, a cinco especialistas.

Consolidación

Se consolida la tendencia de recuperación de la actividad de Oncología médica iniciada hace un año. En este último año se ha pasado de tener que contar con la colaboración del Servicio de Medicina Interna para el paciente oncológico hospitalizado y los desplazamientos de oncólogos de Mallorca a disponer de cinco oncólogos que han recuperado la asistencia en la planta, la asistencia completa a los comités de tumores y un aumento de la actividad progresivo y constante que ha permitido adecuar los tiempos de demora de las consultas de revisión. De esta manera, en los primeros seis meses de 2024, la actividad de primeras consultas ha aumentado un 15% y se ha pasado de atender 207 primeras citas en 2023 a 238 en lo que llevamos de año.

La actividad global se man-



Sausan Sayed.

tiene estable con 4.051 consultas en el primer semestre del presente año frente a las 4.065 citas de la primera mitad de 2023. Por otro lado, también se han aumentado los números en hospitalización con un 20,7% de incremento en esta

área que ha registrado 105 ingresos desde enero a mayo de 2024 y 87 ingresos en los cinco primeros meses de 2023. Un dato destacable es la reducción de traslados desde hospitalización a otros centros que baja casi un 60%, con tres derivacio-

nes hasta mayo de 2024 y siete en el mismo período del año pasado. progresiva de oncólogos, tres desde septiembre, ha permitido no solo incrementar la actividad un 2%, ya que se ha pasado de atender hasta noviembre de este año 7.436 consultas, frente a las 7.322 del mismo tramo del año anterior, sino también normalizar la situación en el Servicio de Oncología médica y como efecto colateral en el Servicio de Medicina Interna, ya que hasta ahora el seguimiento del paciente oncológico hospitalizado ha recaído sobre este último servicio. Estas incorporaciones han liberado al Servicio de Medicina Interna de este apoyo que ha efectuado durante meses y son los oncólogos los encargados, de nuevo, del control del paciente hospitalizado.

Broche al primer año

Para el gerente, **Enrique Garcerán**, «ponerle este broche al primer año de gestión nos enorgullece dada la fragilidad con la que recibimos el servicio de Oncología médica, con un solo oncólogo al límite, y con los pacientes a la puerta del hospital reclamando equidad en la asistencia. Hoy, un año después, cuatro oncólogos más, y con los pacientes en las consultas y no a las puertas del Hospital Can Misses, cerramos un círculo que

► La actividad de primeras consultas crece un 15% en el primer semestre de 2024, los ingresos hospitalarios aumentan un 20% y los traslados a otros centros disminuyen un 60%

ha sido posible por el incommensurable trabajo de la dirección médica, con Sausan Sayed y Manel Deiros, sin duda por al apoyo de la Conselleria y del Servicio de Salud, que con sus medidas han permitido hacer atractivo un servicio del que se iban y no llegaban. No solo hemos cerrado el círculo, sino que de ser un círculo vicioso lo hemos transformado en un círculo virtuoso, fidelizando a los oncólogos, sumando médicos internistas y haciendo de nuevo atractiva la atención oncológica en el Área de Salud de Ibiza y Formentera. Todo ello sin olvidar el esfuerzo, generosidad y compromiso del jefe de Oncología, el Dr. Carlos Rodríguez Franco que ha resistido y ha dado la cara en los peores momentos. Por último, agradecer al Servicio de Oncología de Son Espases y al Servicio de Medicina Interna del Hospital Can Misses su apoyo incondicional durante meses y la calidad de su respuesta».



De izquierda a derecha Dra. Sausan Sayed, directora médica, Dra. Blanca Sánchez, Dr. Urbicio Pérez, Dr. Carlos Rodríguez Franco, jefe de Oncología Médica, Dr. Julio David Linares y Dr. Manel Deiros, subdirector quirúrgico.

REDACCIÓN

Más madera para seguir persiguiendo el pleno rendimiento y continuar con la reducción de las listas de espera. Las operaciones quirúrgicas programadas en los hospitales públicos de las Illes Balears han aumentado en 717 en el mes de mayo de este año respecto al mismo período del año anterior. Concretamente, en mayo de 2024 se hicieron 23.251 operaciones, frente a las 22.534 registradas en el mes de mayo anterior. Este incremento supone un 3 % más de actividad quirúrgica programada.

En relación con las consultas con el especialista, los centros hospitalarios registraron durante el mes de mayo de este año un total de 185.627 primeras consultas, una cifra que supone un aumento de un 1,8% respecto a las 182.103 registradas en el mismo período de 2023.

En este sentido, el Servicio de Salud trabaja desde hace meses en diferentes líneas de actuación para mejorar las listas de espera, como el incremento de la actividad ordinaria. La Dirección Asistencial del Servicio de Salud destaca que, desde la introducción de las medidas

Siguen llegando resultados: 717 operaciones quirúrgicas programadas más en los hospitales públicos en mayo

También se incrementan las consultas externas respecto al año 2023



del Plan Integral de Listas de Espera, gracias al esfuerzo de todos los profesionales impli-

cados en su gestión, se han conseguido mejorar los indicadores de los que se partía en di-

ciembre de 2023.

Estos resultados son fruto del trabajo coordinado de todos los

profesionales (no solo asistenciales) implicados en la gestión de las listas, en las que se incluyen las diferentes gerencias hospitalarias y de atención primaria, los jefes y coordinadores de los servicios médicos y quirúrgicos, los servicios de admisión y los profesionales de gestión y servicios.

Por otra parte, la Dirección Asistencial también destaca especialmente el trabajo llevado por los servicios de urgencias hospitalarias, que han colaborado con las salas de operaciones. En este sentido, han trabajado intensamente, colaborando y permitiendo conseguir los objetivos marcados, que repercuten en una mejora de la accesibilidad de los pacientes a los recursos sanitarios, con una excelente implicación y profesionalidad en momentos de mucha presión asistencial.

m|Tcuida
MARIMÓN | FARMAESTÉTICA & SPA

**PIERDE HASTA
4 KILOS EN
4 SEMANAS**

Te devolvemos el
50% del importe
para tu próximo tratamiento

Combina nutrición + aparatología
TODO INCLUIDO por solo

299€

MarimonTcuida

C/ Trafalgar 23, 07007 - Ciudad Jardín Tel. 971 267 660 www.marimontcuidaonline.com

**1ª Visita Informativa
GRATUITA**

Éxito de Mulla't per l'Esclerosi Múltiple: 1379 participantes



Autoridades y participantes en el acto central de Sa Colònia de Sant Jordi.



Cariñoso gesto de la presidenta del Govern, a la presidenta de ABDEM.



Marga Prohens, conversando con una asistente al acto.



Son Hugo (Palma).

REDACCIÓN

El pasado domingo 14 de julio, 1.379 participantes se acercaron a los 32 puntos que había en Mallorca para nadar un total de 1.718.778 metros solidarios a beneficio de la Esclerosis Múltiple. Este año la sede central tuvo lugar en la Platja des Port de la Colònia de Sant Jordi.

Asistieron al acto central la presidenta del Govern, **Marga Prohens**, el presidente del Consell de Mallorca, **Llorenç Galmés**, el primer teniente de alcalde del Ajuntament de Ses Salines, **Guillem Mas**, la presidenta de ABDEM, **Isabel Gayà** y numerosas autoridades y medios de comunicación. Se lograron estos objetivos:

- Sensibilizar e informar a la sociedad sobre una enfermedad incurable que hoy en día afecta a 1.100 personas solo en nuestra comunidad y que supone el principal motivo de discapacidad entre adultos jóvenes y el segundo en consecuencias neurológicas.

- Reivindicar la importancia de un diagnóstico precoz por la



Alcúdia.



Andratx.



Santa Maria.



Selva.



Ses Salines.



Sóller.

esclerosis múltiple. La detección prematura de esta enfermedad es fundamental, puesto que empezar el tratamiento en los primeros seis meses desde los primeros síntomas puede cambiar radicalmente el pronóstico y mejorar la calidad de

vida de los pacientes. Es importante poder acceder sin esperas a las consultas de neurología y a los servicios de rehabilitación, puesto que a la esclerosis múltiple el tiempo es oro. Cada día que pasa sin un diagnóstico y tratamiento adecuado puede

condicionar la vida de una persona para siempre.

Desde ABDEM, se quiso agradecer a todos los colaboradores por confiar, un año más, en la campaña del Mójate, al municipio de Ses Salines y a todo su equipo por abrimos las

puertas como Sede Central y darnos todo su apoyo. También se agradeció a todos los municipios adheridos a la campaña por la colaboración mostrada, a aquellos colaboradores y a las personas voluntarias por su desinteresada ayuda, etc.

ACTUALIDAD



Artà.



Bunyola.



Felanitx.



Campos.



Capdepera.



Consell.



Caimari.



Manacor.



Manacor.



Maria de la Salut.



Muro.



Porreres.



Sa Pobla.

El Mulla't en Mallorca en números

Localidad	Metros Nadados	Participantes
Santa Maria Camí	22330	24
Mancor De La Vall	12655	30
Inca	31830	24
Algaida	15210	31
Maria De La Salut	47250	43
Consell	12125	26
Binissalem	10300	32
Sa Pobla	43150	46
Llubí	11.300	17
Andratx	9350	8
Manacor	46590	68
Capdepera	41000	35
Alaro	52675	78
Marratxi	11250	49
Ses Salines	55921	87
Campos	7550	19
Alcudia	21550	51
Costitx	16194	17
Muro	5420	35
Bunyola	17816	24
Porreres	771725	34
Vilafranca	14400	24
Soller	625	6
Sencelles	10582	48
Palma - Son Hugo	16500	35
Sant Llorenç	10200	12
Artà	26225	78
Felanitx	60700	84
Palma Hotel Horizonte	8850	16
Selva	232375	149
Caimari	14780	60
Santa Eugènia	60350	89
Total	1718778	1379

Cuidado con las alergias alimentarias

El 8 de julio fue el Día Mundial de la Alergia Alimentaria / La nutricionista hospitalaria del Hospital Comarcal de Inca, Marta Regis, explica qué debe tenerse en cuenta

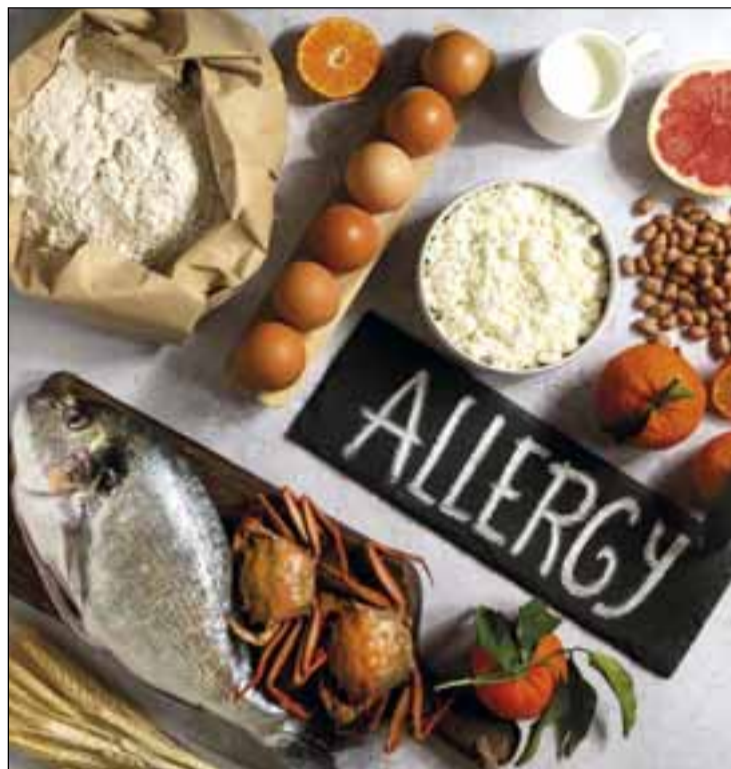
CARLOS HERNÁNDEZ

Con motivo del Día Mundial de la Alergia el pasado 8 de julio, el Servicio de Seguridad Alimentaria de la Dirección General de Salud Pública quiso recordar la importancia de la gestión adecuada de las alergias en la industria alimentaria. Es una responsabilidad de todos los operadores de empresas alimentarias, y debe tenerse en cuenta que, aunque se ingieran cantidades muy pequeñas de los alimentos que provocan una reacción alérgica, pueden desencadenar un shock anafiláctico. Por esta razón, es esencial el conocimiento sobre los alérgenos, tanto por parte de los ciudadanos como de todos los involucrados en la seguridad alimentaria.

La patología de la alergia alimentaria tiene una alta frecuencia y va en aumento. Es por eso por lo que es imperativo alertar a los pacientes sobre su prevención, diagnóstico y tratamiento.

Se estima que el 20% de la población sufre algún tipo de patología alérgica, que se manifiesta durante la etapa infantil, pero también en la edad adulta.

Una de las causas de la alergia alimentaria es la permeabilidad intestinal. Cuando aparece, las células en el intestino permiten que las macromoléculas pasen al torrente sanguíneo, que reconoce el sistema inmune



y genera anticuerpos, lo que provoca la reacción alérgica.

Los síntomas pueden ser cutáneos, gastrointestinales, respiratorios, oculares o cardiovasculares, y las reacciones generalmente ocurren entre unos minutos y una hora después de la ingesta de los alimentos que causan la alergia.

Introducción en menores

Marta Regis es nutricionista hospitalaria del Hospital Comarcal de Inca. Considera que para saber si nuestro hijo tiene

una reacción alérgica alimentaria "en el caso de menores, la introducción de los alimentos debe ser de forma organizada. Tenemos conocimiento que ciertos alimentos son más propensos a generar una alergia. En ese caso, deberíamos introducir al niño de forma ordenada en ese tipo de alimentos y observar si tienen cualquier reacción a nivel cutáneo, síntoma digestivo o respiratorio..." Sobre lo que se debe hacer en caso de alergia, "en ese caso, la introducción de los alimentos se hace a partir de los 6 meses y como el sistema suyo es inmaduro, las reacciones



Marta Regis.

alérgicas no suelen ser muy graves, en ese caso lo mejor es ir a urgencias o pedir cita al pediatra. Si sospechamos que un alimento le ha proporcionado una reacción, no debemos introducirlo más en su dieta hasta que el pediatra nos diga lo contrario".

Riesgo de muerte

"Sí, puede haber riesgo de muerte si produce una reacción grave con un shock anafiláctico. Sobre alimentos habituales que causan alergia alimentaria hay ciertas frutas y hay 14 alérgenos remarcados en negrita

que debemos tener en cuenta. En relación al verano, frutas de temporalidad como melocotón, nectarina, etc... sí producen reacciones. En lo que respecta a tratamientos, cuando ya sabemos que tenemos una alergia lo mejor es evitarlo, no comerlo. En el diagnóstico, habitualmente se diagnostican con pruebas clásicas cuando nos ponen las diferentes sustancias a nivel cutáneo y vemos la reacción de nuestro cuerpo. Alergias de sintomatología digestiva, que nos pueden producir síntomas, a veces el diagnóstico se hace en función de dicho síntomas", advierte **Marta Regis**.

El Hospital Universitario Son Llàtzer impulsa un programa de musicoterapia para pacientes del Hospital de Día de Psiquiatría.

Este proyecto ha contado con la colaboración de la Escola de Dansa Francisca Tomàs y la ONG Na Marga Somriu. El programa busca promover las habilidades sociales, fomentar la confianza grupal, incentivar el reconocimiento y la expresión de emociones, reducir la ansiedad y mejorar el estado de ánimo, utilizando técnicas como la percusión, el canto terapéutico, la escucha musical en estados de relajación, el movimiento corporal y la creación musical. Quince usuarios y técnicos de la unidad de Psiquiatría han participado en diez sesiones de 90 minutos, facilitadas por los musicoterapeutas Arantxa Andreu y Pau Català, especializados en salud mental. El programa ha incorporado una amplia variedad de técnicas, incluyendo la improvisación clínica instrumental y vocal, la composición y creación de canciones, el trabajo vocal diverso, la recreación a través de la interpretación musical, visualizaciones guiadas, círculos de percusión, música y movimiento, así como la exploración de la historia sonora de los participantes y la expresión artística a través de la música.



El Comib y CAEB firman un convenio para promover la salud en el entorno laboral

RICARDO MARTÍNEZ

La presidenta de la Confederación de Asociaciones Empresariales de Baleares (CAEB), **Carmen Planas**, y el presidente del Col·legi Oficial de Metges de les Illes Balears (COMIB), **Dr. Carles Recasens**, han formalizado un acuerdo de colaboración cuyo objetivo es colaborar en la promoción de la salud, tanto física como mental, con el objetivo de ahondar en el bienestar de los trabajadores, reducir el absentismo laboral y mejorar la productividad empresarial.

El convenio, que tiene una vigencia anual, establece que el COMIB proporcionará servicios de asesoramiento en áreas vinculadas al bienestar médico en el entorno laboral y la gestión de recursos humanos, estando disponible para atender las consultas que las asociaciones de CAEB puedan plantear.



Carles Recasens y Carmen Planas.

Además, ambas entidades llevarán a cabo actividades y acciones de divulgación que contribuyan a mejorar la calidad de vida laboral y a prevenir posibles situaciones de riesgo o malos hábitos laborales. Tras formalizar el acuerdo, el **doctor Recasens** y **Carmen Planas** han coincidido en la importancia de “fomentar la salud, la prevención y los buenos hábitos de las plantillas en las empresas de Baleares”, ya que “favorecer la salud de los trabajadores es una prioridad para esta patronal”, añade la presidenta de CAEB. Para conseguirlo, “es preciso crear las condiciones idóneas que promuevan el bienestar integral de los trabajadores y que les permita asimismo desarrollarse plenamente en el ámbito laboral y personal”, aseguran. Además, el presidente del COMIB recuerda que entre sus objetivos de 2025 está fomentar el autocuidado del profesional sanitario.



Agenda docent

PREMIOS – BECAS

Premios y becas Fundació Patronat Científic COMIB

Convoca: Fundació Patronat Científic COMIB

Plazo de presentación: finaliza el 5 de septiembre

XXXIV Beca Mutual Médica

Convoca: Fundación Mutual Médica

Plazo de presentación: finaliza el 30 de septiembre

XVIII Premio Dr. Font

Convoca: Fundación Mutual Médica

Plazo de presentación: finaliza el 30 de septiembre

CURSOS

Soporte Vital Avanzado para MIR
Fundació Patronat Científic COMIB
COMIB. Mallorca-Ibiza. Del 16 de septiembre al 17 de octubre

VII Curso de simulación en emergencias obstétricas
Hospital U. Son Espases
HUSE. Palma. 18 y 19 de septiembre

Soporte Vital Básico. Cursos iniciales y de reciclaje
Fundació Patronat Científic COMIB
COMIB. Palma, Ibiza y Mahón. 27 y 28 de septiembre

Comunicación eficaz en conflictos
Fundació Patronat Científic COMIB
COMIB. Palma. 3 de octubre

VI Curs d'atenció inicial al trauma pediàtric
Hospital U. Son Espases
HUSE. Palma. Del 28 al 30 de noviembre

CONGRESO

IX Congreso Nacional de Ética y Deontología Médica
Col·legi Oficial de Metges de les Illes Balears

Meliá Palma Marina. Palma. Del 17 al 19 de octubre

JORNADAS

V Jornadas de Rehabilitación
Sant Joan de Déu Mallorca
Hospital SJD. Palma. 20 y 21 de septiembre

V Jornada de reptes terapèutics i diagnòstics en Dermatologia de l'infant i de l'adolescent
Hospital U. Son Espases - IdISBa
HUSE. Palma. 8 de noviembre

www.comib.com/patronatcientific

LIDA A. VARGAS HERGUEZÁBAL Y MAR ALZAGA ENFERMERAS

Pipicount: el innovador invento de dos enfermeras de Baleares para mejorar el monitoreo de la diuresis en los pacientes pediátricos

Las enfermeras Lida A. Vargas Herguezábal, especialista en Pediatría, y Mar Alzaga, lideran, desde la unidad de hospitalización de oncología infantil del Hospital Universitari Son Espases, un proyecto innovador para desarrollar un orinal adaptado para la recogida y control de orina de pacientes infantiles oncológicos. El monitoreo de la orina es imprescindible para tomar decisiones terapéuticas en estos casos, y el 'Pipicount' es un dispositivo más seguro, fiable y que ofrece una atención más humanizada.

REDACCIÓN

P.- ¿Qué es Pipicount?

LV: Es un invento que consiste en un orinal adaptado para cubrir las necesidades del monitoreo de la diuresis de pacientes pediátricos ingresados: capacidad de evitar los derrames, permite la medición precisa del volumen, color y aspecto, y contribuye a ofrecer cuidados más humanizados.

MA: Con los fármacos potencialmente peligrosos, como es este caso de la quimioterapia, todo lo que se administra tiene que ser metabolizado y evacuado por el paciente, y revisado por el personal sanitario. Es importante saber que ese circuito de entrada y salida está en equilibrio. A nivel terapéutico se toman decisiones y la precisión es fundamental.

P.- ¿Cómo surgió?

LV: En todos los niños que reciben quimioterapia se debe contabilizar y monitorear lo que orinan. En el caso de los niños entre 2-5 años, utilizan un orinal y el contenido se transfiere a una jarra medidora. Detectamos que en esta transferencia se derramaba fácilmente orina por culpa de la tensión superficial. Esto es un problema porque en función del volumen y otros factores se va a decidir tratamiento. Es un mar-



Mar Alzaga y Lida A. Vargas Herguezábal.

gen de error que no nos podemos permitir porque conlleva consecuencias en las indicaciones terapéuticas.

MA: Además, la orina contiene metabolitos de los fármacos que administramos a estos niños, y algunos de estos fármacos son considerados peligrosos para los niños, las familias y el personal sanitario.

P.- ¿Qué impacto tiene para los niños, familias y para los equipos que los acompañan?

LV: Primero, humanizar el cuidado de la diuresis durante el ingreso hospitalario porque nos permite retirar de en medio las jarras con la orina. Segundo, la seguridad que ofrece el desechar el contenido. Además, ofrece la capacidad de valorar el color de la orina, tiene un medidor que permite medir el volumen de forma exacta y facilita la recogida de muestras para laboratorio. A nivel de sostenibilidad reduce dos objetos en uno solo con ambas funciones, la de la jarra y la del orinal convencional.

► **Las enfermeras somos grandes detectores de problemas. Con los apoyos y recursos existentes, podemos ser generadoras de soluciones"**

MA: Me gustaría incidir en el tema de la seguridad. Hemos vivido todo el proceso de una madre que está gestando una nueva vida que al estar acompañando a su hijo ingresado está en contacto con las excretas. El Pipicount ayuda a evitar esta sobreexposición protegiendo



Prototipo del Pipicount.

do a la madre y a la salud del bebé que está gestando.

P.- ¿Y para vosotras en concreto? ¿Qué aprendizajes os está dejando este proceso?

LV: El mayor aprendizaje es que las enfermeras somos grandes detectores de problemas, y que, con los apoyos y recursos existentes, podemos ser generadoras de grandes soluciones. Quiero que mis compañeras conozcan que en nuestra CA existen estos recursos. Las enfermeras somos grandes inventoras y con el apoyo necesario se pueden extrapolar estas innovaciones a los pacientes de toda España.

MA: Sí, animar a todas las compañeras a innovar. Hay mucho trabajo de fondo, hay que conciliar y requiere una gran entrega. Pero con entusiasmo y un buen late motive, se puede conseguir: nosotras tenemos el foco puesto en el bienestar infantil.

P.- ¿En qué fase está?

LV: Vamos a recibir el tercer

prototipo 3D con el que esperamos iniciar la fase de validación mediante un proyecto de investigación amparado por el Comité de Ética de las Illes Balears. Con ello, obtendremos los datos clínicos para poder utilizarlo con los niños (se necesitan también otros requisitos) y después podremos dirigirnos a los productores plásticos para conseguir que lo fabriquen. Sabemos que otros grandes hospitales a nivel nacional, aunque tiene la misma problemática, tampoco cuentan con esta solución. Pipicount ya cuenta con premios de prestigio y lo hemos podido presentar, con gran acogida entre los compañeros, en congresos y jornadas nacionales.

Para todo este proceso hemos contado con el apoyo y asesoramiento del Idisba, el Health Living Lab, el Centro de Simulación y Unidad 3D, ambos del Hospital Universitari Son Espases y ASPANOB, que nos ha hecho el donativo económico para poder hacer los prototipos.

El COPIB y SFM estudian vías de colaboración en una reunión clave

REDACCIÓN

El decano del COPIB, **Javier Torres**, y la coordinadora del Grupo de Trabajo de Psicología de Emergencias del Colegio, **Antonia Ramis**, se reunieron el pasado 11 de julio con el gerente de Serveis Ferroviaris de Mallorca (SFM), **José Ramón Orta**, el director de Recursos Humanos del organismo, **Teófilo Gijón**, y la representante del equipo de ingenieros del servicio. El objetivo del encuentro era analizar posibles vías de colaboración entre ambas instituciones en materia de emergencias.

En concreto, durante la reunión el decano **Javier Torres** y **Antonia Ramis** explicaron al gerente el funcionamiento del servicio psicológico de emergencias 112, para que puedan activarlo siempre que lo consideran oportuno. Los representantes del Colegio señalaron la necesidad de coordinar la atención psicológica en casos de emergencias que afectan a los pasajeros de un tren, porque estos eventos suelen ser inespera-



Momento de la reunión con SFM.

dos y traumáticos, generando altos niveles de estrés, ansiedad y miedo. Los pasajeros pueden experimentar reacciones emocionales intensas, como pánico, desesperación o incluso síntomas de shock. La intervención de profesionales en psicología de emergencias puede proporcionar un apoyo inmediato, ayudando a estabilizar a los in-

dividuos emocionalmente y ofreciendo estrategias para manejar el estrés y la ansiedad. Esto no solo ayuda a los pasajeros a enfrentar la situación de manera más calmada y organizada, sino que también puede prevenir el desarrollo de trastornos psicológicos a largo plazo, como el trastorno de estrés postraumático.

Comunicación efectiva

Además, la presencia de psicólogas/os en situaciones de emergencia en trenes facilita una comunicación efectiva entre los pasajeros, el personal de emergencia y los equipos de rescate. Los profesionales de la psicología pueden actuar

como mediadores, proporcionando información clara y tranquilizadora, lo que es esencial para mantener el orden y la cooperación durante la evacuación o el rescate. Esta comunicación eficaz puede reducir el caos y la confusión, mejorando así la eficiencia de las operaciones de emergencia y aumentando la seguridad de todos los involucrados. En definitiva, la atención psicológica en estos casos es fundamental no solo para el bienestar emocional de los pasajeros, sino también para la gestión global de la emergencia, asegurando una respuesta más coherente y coordinada.

Tras abundar sobre estos temas, se trató la posibilidad de firmar un convenio de colaboración entre ambas instituciones, así como favorecer la participación de los/as profesionales de la psicología de emergencias del GIPEC IB en los simulacros que desarrolle SFM. Asimismo, **José Ramón Orta** solicitó al COPIB que prepare propuestas para integrarlas en sus planes de formación.

El COPIB se reúne con la nueva cúpula directiva del SEIB 112 para fortalecer la colaboración en emergencias

REDACCIÓN

El pasado jueves, 11 de julio, el decano **Javier Torres**; la coordinadora del Grupo de Trabajo de Psicología de Emergencias del COPIB, **Antonia Ramis Oliver**; y **Joan Antoni Sancho Castañer**, miembro de la Junta de Gobierno del Colegio, se reunieron con el director del Centro de Emergencias 112, **Eduardo Parga Francos**, y con **Antonio Plata Buades**, jefe del departamento de Emergencias, para fortalecer la colaboración entre ambas instituciones en el área de las emergencias tras la renovación de la cúpula directiva del 112.

En el encuentro celebrado en las instalaciones del SEIB 112, **Javier Torres** y **Antonia Ramis** refirieron al nuevo equipo directivo detalles del servicio y del trabajo de intervención que realizan los/as profesionales de la psicología de emergencias que integran el Grupo de Intervención Psicológica en



Un instante de la reunión.

Emergencias y Catástrofes (GIPEC IB 112) desde 1998 años, destacando el agradecimiento de las personas que han atendido durante todo este tiempo.

A lo largo de la reunión, que transcurrió en un ambiente de

cordialidad, se abordaron temas clave como la importancia de que todos los intervinientes conozcan el servicio y la disponibilidad del GIPEC IB, la necesidad de una activación inmediata en casos de desapariciones,

la inclusión del grupo en los protocolos de emergencia como el Plan Territorial de Emergencias de las Islas Baleares (Pla Terbal), y la participación activa de profesionales de la psicología de emergencias

en los simulacros que se organicen para garantizar una respuesta completa a las víctimas y familiares que se enfrentan a una situación de emergencias.

Visibilidad positiva

El director del SEIB 112, **Eduardo Parga Francos**, destacó la visibilidad positiva del trabajo realizado por el GIPEC IB y planteó la posibilidad de que el COPIB ofrezca formación en línea para el personal del 112.

El COPIB considera fundamental consolidar la psicología de emergencias, ya que permite proporcionar primeros auxilios psicológicos a la ciudadanía y a los equipos de intervinientes en situaciones de crisis. Contar con este tipo de asistencia es crucial para mitigar el impacto emocional de los afectados y contribuir a su recuperación, reforzando así el bienestar de la comunidad en momentos de vulnerabilidad.

Endodoncia: ¿Cuáles son los límites para intentar salvar un diente?

REDACCIÓN

“Uno de los límites es el grado de destrucción de la corona del diente”, asegura el **Dr. Jorge Domínguez**, endodncista y vocal del Colegio Oficial de Dentistas de Baleares. “Ha habido una época muy extraccionista y, ante el boom de los implantes, se optaba siempre por extracción + implante cuando, en muchos casos, no era realmente necesario. El dentista debe saber si es necesario o no realizar dicha extracción”, añade.

No siempre es posible conservar el diente original pero la odontología moderna considera que, siempre que sea posible, es la mejor opción. Antes de decidir extraer un diente y optar por los diferentes tipos de prótesis para reemplazarlo, es imprescindible valorar si es realmente inevitable porque nada se ve, se siente, ni funciona tan bien como un diente natural. Siempre que sea posible, se deben considerar tratamientos para salvar los dientes propios. Nunca se debe extraer un diente porque sea más fácil o rentable. La falta de dientes puede provocar que otros dientes se desplacen, afectar a la capacidad para masticar correctamente y alterar la forma natural de la sonrisa del paciente.

“Existe un concepto denominado propiocepción, es decir, la sensación de tener tu propio diente en la boca y esa sensación cambia cuando perdemos uno o varios de nuestros dientes naturales. La sensación no es la misma en dientes propios que si la comparamos con los diferentes tipos de prótesis. No es lo mismo a la hora de masticar o sonreír, por poner unos ejemplos”, aclara el **Dr. Domínguez**.

Podemos llegar a los límites de la precisión en espacios superreducidos

La endodoncia moderna ofrece avances en tecnologías, procedimientos y materiales que abren muchas opciones de tratamiento para salvar los dientes naturales. “Hoy en día, con los avances tecnológicos de los que disponemos como la radiología 3D, la magnificación a través de microscopio y con el instrumental avanzado del que disponen los dentistas podemos evitar extracciones. Estas herramientas nos permiten llegar a los límites de la precisión en espacios superreducidos”, garantiza **Jorge Domínguez**.



Pieza preparada para endodoncia.



Dr. Jorge Domínguez.

“El principal objetivo de la endodoncia es salvar el diente y que siga cumpliendo su función en la boca, mediante la desvitalización del mismo, lo que se conoce como “matar el nervio”, explica. “Si una endodoncia fracasa, se puede rehacer. Si se hace bien tendrá un 90% de éxito. Si da problemas y es mejorable se puede rehacer y volver a intentar con 70-75% de éxito. Si la endodoncia y la reendodoncia fracasan existe la posibilidad de realizar una cirugía apical con alrededor de un 85% de éxito. Hay muchas posibilidades de salvar nuestros dientes naturales siempre que se acuda al dentista a tiempo”.

Importantisimo: no esperar y prevenir

Actuar de inmediato cuando se experimentan síntomas de hinchazón o dolor, es la clave. La mayoría de los endodncistas pueden atender casos de emergencia, incluso los fines de semana.

“La gente piensa que cuando se le hace una endodoncia la pieza será más frágil, pero eso no es así”, asegura el vocal del CODB y especialista en endodoncias. “La debilidad del diente no es por la endodoncia es por el estado previo del diente. Si está en buen estado es menos frágil. Si hay caries muy avanzadas o empastes antiguos muy grandes, esto es lo que provoca debilidad al diente, no la endodoncia en sí”, explica.

Los endodncistas son especialistas en salvar dientes. Pueden evaluar la condición de partida y brindar el mejor plan de tratamiento. “Siempre es mejor conservar los dientes naturales y, a ser posible, el tratamiento endodóntico debe ser la primera opción para obtener los mejores resultados”, afirma el **Dr. Domínguez**. “¿Cuáles son los límites? Si el diente no puede ser restaurado, es decir, empastado, estaremos ante una de las limitaciones para salvarlo y tendríamos que plantearnos la extracción. También las fracturas radiculares son un límite ya que es una parte del diente que no puede ser restaurada o empastada. Las raíces se pueden romper o fracturar por exceso de desgaste por parte del profesional cuando manipula el diente, por bruxismo, por empastes muy grandes y antiguos, por traumatismos, etc”.

La endodoncia es prácticamente indolora y, a menudo, deja menos molestias durante la recuperación que si nos realizan una extracción. Gracias a las nuevas técnicas y a la anestesia eficaz, los pacientes que se someten a un tratamiento de conductos radiculares no suelen referir un postoperatorio doloroso.

Cómo el tratamiento endodóntico salva el diente

Es necesario realizar un tratamiento de endodoncia o de conductos radiculares cuando el interior del diente (la pulpa) se inflama o se infecta como resultado de una caries profunda, procedimientos dentales repetidos, coronas defectuosas o debido a una grieta o fractura en el diente. Un traumatismo en el diente también puede provocar daños en la pulpa incluso si el diente no tiene ninguna afectación externa visible. Si la inflamación o infección de la pulpa no se trata, puede causar dolor o derivar en un absceso.

Cuando se realiza un tratamiento endodóntico, se extrae la pulpa inflamada o infectada y se limpia y desinfecta cuidadosamente el interior del diente, para luego rellenarlo y sellarlo con un material especial llamado gutapercha. Después, se restaura el diente con un empaste para protegerlo y seguirá funcionando como cualquier otro diente.

ADEMA y ASPAS impulsan la investigación y la formación en el campo de la logopedia, audiología y ortodoncia

Firman promover la inclusión y mejorar la vida de las personas de este colectivo

REDACCIÓN

La Escuela Universitaria ADEMA y la Fundación ASPAS han firmado un convenio de colaboración para desarrollar proyectos de investigación, formación, promoción de la salud, así como de difusión de arte y cultura para mejorar la calidad de vida y la inclusión de las personas de este colectivo.

El presidente de la Escuela Universitaria ADEMA, **Diego González**, y el director gerente de la Fundación ASPAS, **Jaime Ferrer**, han suscrito un acuerdo para impulsar proyectos conjuntamente para incrementar la promoción social y rehabilitación de las personas sordas o con pérdida auditiva, desde la detección temprana de la hipoacusia y durante todas las etapas de vida de una persona.

El presidente de la Escuela Universitaria ADEMA, **Diego González**, ha mostrado su satisfacción por este acuerdo que *“permitirá no sólo avanzar en investigación y desarrollo en el campo de la logopedia y la ortodoncia, sino también ofrecer a este colectivo nuevas oportunidades de formación superior en este ámbito”*. *“Es fundamental el abordaje multidisciplinar y el trabajo en equipo entre el ortodoncista y el logopeda para diferentes tratamientos de ortodoncias que, en algunos casos, necesitan del soporte de logopedas”*, ha explicado **González**.

Notable convenio

Por su parte, el director gerente de la Fundación ASPAS, **Jaime Ferrer**, ha calificado de



Jaime Ferrer y Diego González.

“importante y notable” este convenio que *“supone dar un paso adelante dentro de las líneas estratégicas de nuestra entidad, permitiendo ampliar y fortalecer nuestra labor, beneficiando a muchas personas con discapacidad auditiva*

en nuestra comunidad. Estamos comprometidos en promover la igualdad y la inclusión plena de estas personas”.

En este sentido, **González** también ha destacado la importancia de este acuerdo den-

tro del marco de la responsabilidad social de ADEMA. *“Nuestra colaboración con la Fundación ASPAS es un claro ejemplo de nuestro compromiso con la responsabilidad social y con nuestro papel en la sociedad de revertir*

nuestros esfuerzos en investigación y transferencia del conocimiento. Desde ADEMA siempre hemos apostado por poner al servicio de la sociedad el binomio educación superior e investigación y, en este caso, dar mayor visibilidad y oportunidades a este colectivo”.

Programas de formación

Por otro lado, los dirigentes de ambas instituciones han resaltado los acuerdos para trabajar en diferentes programas de formación y estudios superiores enfocados en estas áreas, así como implementar proyectos de investigación en este ámbito para mejorar la calidad de vida de estas personas e implementar iniciativas para promover la salud, la integración en sociedad y la capacitación laboral de estas personas. La Fundación ASPAS es una entidad sin ánimo de lucro que desde 1977 promueve la inclusión plena, a todos los niveles, de las personas con discapacidad auditiva dentro de la sociedad, defendiendo sus intereses inspirados en los principios constitucionales de la libertad y la igualdad. Forma parte de FOQUA, una patronal de entidades sin ánimo de lucro con amplia trayectoria y experiencia, que atienden a personas con discapacidad en las Islas Baleares. Además, cuenta con un centro especial de empleo que gestiona tres restaurantes (ASPASCARFÉ) y un servicio de catering (ASPASCATERING), donde se da trabajo y formación a personas con diferentes discapacidades, no solo sensoriales o auditivas.

Salud advierte a la ciudadanía del peligro que entrañan las pseudoterapias.

La Conselleria de Salut advierte a la ciudadanía de la peligrosidad que entrañan las cada vez más habituales pseudoterapias médicas que, en la mayoría de las ocasiones, se aprovechan de la situación de extrema vulnerabilidad de las personas que padecen enfermedades en una situación límite. Salud quiere lanzar esta advertencia ante la celebración el próximo día 26 de julio de un acto organizado por el grupo autodenominado Dulce Revolución conocido por sus ataques tanto a la industria farmacéutica como a la Organización Mundial de la Salud. Esta organización ha manifestado públicamente su desacuerdo contra las vacunas y habitualmente defiende la práctica de tratamientos sin evidencia científica que incluso pueden producir efectos perjudiciales para la salud. La Conselleria recuerda la existencia de un Plan de Protección de la Salud de las Personas frente a las Pseudoterapias de los ministerios de Sanidad y de Ciencia e Innovación que tiene como objetivo proporcionar a la ciudadanía información veraz y rigurosa para poder diferenciar prácticas cuya eficacia para tratar o curar enfermedades ha sido contrastada científicamente frente a otras que no han demostrado esta eficacia, y así mejorar la adopción de decisiones informadas. La Organización Médica Colegial (OMC) también cuenta con un Observatorio actualizado en las últimas terapias sin validez científica. El condicionante en la mayoría de técnicas o terapias es la inducción al cliente de la creencia que la técnica o terapia funciona per se, con el consecuente riesgo de que la convierta en su primera o única elección ante un problema de salud.



Graduación de Psicología.

El pasado 11 de julio, la Facultat de Psicologia de la Universitat de les Illes Balears llevó a cabo en el edificio Arxiduc Lluís Salvador, la ceremonia de final de promoción de los estudios del grado de Psicología. Participaron 71 alumnos del grado de Psicología. Los alumnos **Iván Temple** y **Aida Mairata** intervinieron en el acto en representación de todos sus compañeros de promoción. En la ceremonia, se entregó el premio extraordinario del año académico 2022-23 a **María Busquets Morcillo**. Se procedió al tradicional parlamento del decano de la Facultat de Psicologia, **doctor Jordi Pich**.





Ceremonia de final de promoción del grado de Enfermería y Fisioterapia del curso 2023-24 en la UIB

REDACCIÓN

La Facultat d'Infermeria i Fisioteràpia de la Universitat de les Illes Balears celebró la cerimònia de final de promoció dels estudis de grau del curs 2023-24. Participaren 158 alumnes del grau de Enfermeria y Fisiotera-

pia, 125 de Enfermeria y 33 de Fisioteràpia. Los alumnos **Esperança Frau** i **Miquel Perelló**, graduados en Enfermeria, y **Ana María Valdés** y **Ana Payán**, graduadas en Fisioteràpia, intervinieron en el acto en representación de todos sus compañeros de promoción. En la ceremonia se

entregaron los premios extraordinarios del año académico 2022-23 a los estudiantes:

- Grado de Enfermería**
- Juan Carlos Mayo Rodríguez
 - Cristina Oliva Sureda
- Grau de Fisioteràpia**
- Ziquing Lin
 - Marta Bravo Cózar



OPINIÓ

Enhorabona!

Estimats graduats i graduades de la promoció 2020-2024 de la Facultat d'Infermeria i Fisioteràpia. Enhorabona a tothom!

A la Facultat d'Infermeria i Fisioteràpia de la Universitat de les Illes Balears formem infermeres des de fa més de 40 anys i fisioterapeutes des de l'any 2001 amb una convicció ferma sobre el paper que té la universitat pública com a pilar fonamental de la nostra societat.

Les universitats públiques no només transmeten coneixement, sinó que també protegeixen els valors de l'equitat, el compromís amb la comunitat, la diversitat, la pluralitat i la democratització de l'accés a l'educació. Sense l'educació pública, hi hauria moltes famílies que no podrien garantir estudis als seus fills i filles, per això no ens podem cansar de defensar-la i protegir-la. Les universitats públiques acullen estudiants de diversos orígens socials, geogràfics i culturals, promovent el respecte i la comprensió cap als altres. Aquesta diversitat és essencial per al desenvolupament d'una societat inclusiva i cohesionada.

Per poder dur a terme aquesta tasca, comptem amb professorat acreditat i expert en el coneixement que trameten, provinents de diferents departaments. De ben segur que aquests professors i professores han estat una guia inestimable en el desenvolupament del vostre coneixement, les vostres habilitats i els valors transmesos. Per altra banda, comptem amb la vocació i la professionalitat del personal tècnic i de serveis de la Facultat.

Enguany, acomiadem a les professores jubilades emèrites Rosamaria Alberdi i Berta Artigas, i es jubilen el professor Andreu Bover i la professora Carme Alorda. Tots quatre formen part de la vostra història com a estudiants i de la nostra com a companys i com a Facultat i Departament.

Com a degana i en nom de tothom, esperam que lluiteu per garantir el dret de la ciutadania a rebre una atenció sanitària universal, pública, de qualitat i accessible per a tothom.

En nom de tota la comunitat de la Facultat, us desitgem un futur personal i professional ple de salut, treball digne i èxit. Que sigueu feliços i que estigueu bé.



*Cristina Moreno
deganada de la
Facultat d'Infermeria i
Fisioteràpia
de la UIB*



DR. JAUME ORFILA

JEFE CLÍNICO DE MEDICINA INTERNA DEL HOSPITAL DE SON ESPASES

“Un golpe de calor que afecta a una persona joven deportista, le puede dejar sin vida”

Estamos inmensos en pleno verano. Acabamos de sufrir la primera ola de calor de la época estival rozando los 40 grados y, desgraciadamente no será la única. Aunque ha sido efímera y solo ha durado el fin de semana, cada vez que el termómetro se dispara conlleva muchos problemas de salud, especialmente para nuestros mayores. El golpe de calor es muy peligroso, pero no es el único riesgo o patología vinculada al verano: infecciones, gastroenteritis, intolerancias alimentarias, quemaduras, ahogamientos, deshidrataciones, ETS... De todo ello conversamos con el asesor científico por excelencia de Salut i Força desde sus inicios hace 29 años: el Dr. Jaume Orfila. El prestigioso internista, jefe de Sección de Medicina Interna de Son Espases, cerró 2023 con dos premios al mejor internista (Suplemento del Siglo XXI y los European Awards of Medicine de París). Además, el ayuntamiento de Alaior le premiará el próximo 12 de agosto para reconocer su gran trayectoria médica.

CARLOS HERNÁNDEZ

P.- ¿Es el verano una estación más complicada para nuestra salud?

R.- Las enfermedades tienen que ver con la estación. Hay algunas permanentes, que nos acechan en cualquier situación y no tienen que ver con el entorno, pero hay otras como las descompensaciones y las agudizaciones y el tipo de enfermedades que dependen mucho de cada estación. El verano es complicado con patología concreta, singular y muy diferente al invierno.

P.- Estos días hemos padecido una ola de calor, la primera del verano. La gente que trabaja al sol, corre el riesgo de padecer un golpe de calor. ¿Genera riesgo de muerte?

R.- El golpe de calor como tal es una patología poco frecuente, es habitual estar vinculado a exceso de temperaturas, pero no de la disfunción absoluta por la incapacidad de eliminar el agua, de eliminar la temperatura que nos impide estar en condiciones normales de funcionamiento. El golpe de calor es una patología grave, potencialmente mortal, no muy frecuente, que afecta a personas jóvenes y le coge de un día para otro por no tomar precauciones.

P.- ¿Qué le pasa a nuestro organismo ante un golpe de calor? ¿Se colapsa?

R.- No es casualidad que nuestro organismo funcione a 36 grados y que tengamos los

testículos en una bolsa con un grado menos para que no maduren los espermatozoides antes de hora. La temperatura de 36 grados es básica para el orden de nuestro organismo y cuando hay una situación de temperatura extrema, nuestro cuerpo sufre y deja de funcionar. Cuando es baja, se mantiene, personas que parecen muertas en la nieve, se recuperan en 24 horas tras casi hibernar. Los mecanismos internos de eliminar el calor una vez hecho el gasto energético, no son suficientes. El coche aumenta de temperatura, se pone a 40 grados, una actividad potente, la zona del cerebro deja de funcionar y esa temperatura el cuerpo no tiene vida, falla el hígado, los riñones... muchas veces de forma irreversible, aunque cada vez más la medicina logra sistemas inmediatos que consiguen remontar la situación. Cuando el corazón se pone lento, se puede estimular, con el cerebro se puede refrescar mientras órganos externos cogen sus normas de monitorización. En conclusión, un golpe de calor afecta a una persona joven y la puede dejar sin vida.

P.- En una comunidad como la nuestra, con mucha gente trabajando al aire libre. ¿Qué consejos daría?

R.- El golpe de calor tiene dos características de entorno. La primera laboral, gente que no pueden estar al aire fresco, de beber, de descansar... son los que están en verdadero riesgo. Los del entorno lúdico,



► “Estamos viviendo un incremento de enfermedades de transmisión sexual porque han cambiado las prácticas”

que van a una maratón a 40 grados se sienten fuertes, también les coge y va mucho con ellos, aunque no lo crean. En el caso de los primeros, los que trabajan, la empresa y ellos deben tener claro las consignas simples de sentido común para que no les afecte. Afrontar las condiciones extremas por parte de deportistas no está al alcance de todos, lo que no tiene sentido es que gente musculada de 90 ki-

los que precisa de un vitalismo para eliminar tóxicos y necesidad de agua ponen en riesgo su vida a la hora de hacer sufrir sus controladores básicos, hasta el punto que dejan de controlar el agua que eliminan. Tienen sensación de poder con todo, alguien entrenado lo aguanta un poco mejor, pero es capaz de ganar 4 o 5 mil calorí-

as en una hora como un ciclista y un runner, pero el cuerpo no tiene capacidad para eliminar ese calor, si no se bebe mucha agua. Esas personas son víctimas propiciatorias ante un golpe de calor porque se sienten inmortales.

► “En verano nos ponemos más en riesgo, bebemos y comemos más, dormimos peor, pero ya sabemos que la vida es una balanza y se debe imponer el sentido común”

no: niños que se quedan en el coche encerrados por despiste, en una hora tranquila por la mañana con temperaturas moderadas y cuando van unas horas después al percatarse del olvido, ese niño no ha podido aguantar. Los niños tienen más de un 90% de agua y su temperatura está vinculada al líquido y un niño sano, encerrado unas

P.- ¿Se tiene que tener más cuidado con la gente mayor o los niños ante un golpe de calor?

R.- Hay una situación desgraciada que pasa cada ver-

no: niños que se quedan en el coche encerrados por despiste, en una hora tranquila por la mañana con temperaturas moderadas y cuando van unas horas después al percatarse del olvido, ese niño no ha podido aguantar. Los niños tienen más de un 90% de agua y su temperatura está vinculada al líquido y un niño sano, encerrado unas

horas, se encuentra que su cuerpo ha fallado. En los mayores el mecanismo fisiopatológico es totalmente distinto, es gente que no tiene sentido de la necesidad de agua, no tienen autonomía, ni sensación de sed... estas personas hacen un deterioro de la función renal y la deshidratación es el inicio que muchas veces, acaba en la muerte. Muchas veces no se llega ni a la deshidratación, pero sí hay un desequilibrio entre la cantidad de agua del cuerpo y la capacidad que tiene esa agua de eliminar el exceso de calor.

P.- Más patologías, en este caso vinculadas a la playa o piscinas: otitis o infecciones de oído.

R.- Las actividades lúdicas del verano son deportivas, intensas y de impacto, vinculadas al agua. Una oreja húmeda con un trastorno de eliminación provoca otitis, un corte se infecta... son enfermedades banales, que un pequeño por-

► **“Hay una situación desgraciada que pasa cada verano: niños que se quedan en el coche encerrados por despiste”**

centaje puede desembocar en complicaciones. Pueden entrar gérmenes y provocar sepsis una herida que no parecía peligrar, son frecuentes las complicaciones. Las infecciones son habituales por las heridas.

P.- ¿Hay migraña de verano?

R.- La migraña fisiopatológicamente tiene una base que es la dilatación de las venas intracerebrales. El cerebro está en un equilibrio pequeño de presión y pequeñas dilataciones de menos de un milímetro de la vena provoca migraña. Todas las personas sensibles a la vasodilatación, generan crisis de migraña por calor.

P.- Sabemos perfectamente de memoria lo que no hay que hacer: evitar el alcohol, fumar, las drogas, los malos hábitos alimenticios, pero en verano se producen excesos y eso tiene un riesgo cardiovascular y la gente engorda. Parece que todo vale en verano.

R.- Nuestra sociedad es madura, hablamos de esto de hace 25 años porque la gente está informada. No estamos para recomendar ni hacer contraindicaciones. Es verdad que en verano nos ponemos más en riesgo, bebemos y comemos más, dormimos peor, pero ya sabemos que la vida es una balanza y se debe imponer el sentido común. La vida social en verano es más intensa y eso provoca alteraciones y agresiones a nuestro organismo, pero debemos saber relativizarlo.

P.- ¿En el verano también hay más casos de ETS?

R.- Estamos viviendo un incremento de enfermedades de transmisión sexual porque han cambiado las prácticas, hay más promiscuidad, hay intercambios sin información de la otra persona, sin protección, con intercambio de fluidos que el puzzle se cierra. Hay muchas ETS, a veces vienen enfermos con dos enfermedades o gérmenes simultáneos, muchas veces sin síntomas. Las ETS hoy en día son un verdadero problema.

P.- ¿Se duerme peor en verano?

R.- Al dormir se le ha dado

Viu l'estiu amb SENY

Protegeix-te de la calor

una importancia históricamente inferior a la real. El organismo necesita horas para recuperarse, tiempo para normalizar sus circuitos, consolidar sus memorias, conocimientos, recuerdos... y empezar el día siguiente de forma renovada. Si nos vamos a la cama tarde, afrontamos el día siguiente con cansancio y menos concentración, hay riesgo de accidentes en la carretera, no producimos y rendimos igual en el trabajo y es la base de lesiones y problemas.

P.- Si la gente va viajar a otro país, ¿qué recomendaciones básicas les daría?

R.- Cuando vamos a países con poco desarrollo, donde las condiciones de higiene están reducidas, cogemos fiebre tifoidea, gastroenteritis, aunque hay más severas como el paludismo, cólera, tuberculosis... no debemos beber de zonas no recomendables y seguir recomendaciones sanitarias en cuanto a vacunas para evitar la fiebre amarilla, salmonelosis o hepatitis A. El Servicio de Sanidad Exterior siempre nos guía.

P.- ¿Hay riesgo para nuestra salud ante alimentos en mal estado en verano?

R.- Si somos 20 millones de personas en Baleares en verano, es complicado que no haya problemas de infecciones en un tanto por ciento. Pero nuestro nivel en seguridad ali-

► **“El golpe de calor es una patología grave, potencialmente mortal, no muy frecuente, que afecta a personas jóvenes y le coge de un día para otro por no tomar precauciones”**

mentaria, las previsiones en bares, restaurantes, en cocinas, cárnicas... el nivel de desarrollo es potente y el riesgo es mínimo, aunque se puede producir un brote familiar. Si vemos algo con mal color u olor, sentido común y no lo comamos, claro.

P.- Algún riesgo más...

R.- Ahogamientos. En el mar pasa de todo, se tropieza, se marea, nos caemos, tenemos un cuadro sincopal y dentro de la mar son mortales. En el hospital tuvimos un caso de un joven tetrapléjico por saltar al agua en momento lúdico y seccionando la médula. Disfrutar siempre con prudencia. Para acabar algo genérico como es el sol, melanoma, nos envejece la piel y vemos como con los 70 años la gente tiene enfermedades de la piel de lo que ha sufrido durante su vida.

Cop de calor actua de cop

Què fer?

Cirugía mínimamente invasiva y de alta eficacia contra la hiperhidrosis y el cáncer de pulmón en Juaneda Hospitales

El Servicio de Cirugía Torácica que lidera el Dr. Miguel Mesa-Guzmán introduce técnicas avanzadas como la simpatectomía torácica o la Uniportal VATS que acortan la recuperación y mejoran los resultados de la cirugía

REDACCIÓN

La Unidad de Cirugía Torácica de Juaneda Hospitales, dirigida por el **Dr. Miguel Mesa-Guzmán**, ha incorporado a la cartera de servicios de este grupo hospitalario la simpatectomía torácica, una cirugía, mínimamente invasiva que supone un gran avance en el tratamiento de los casos de hiperhidrosis. Esta técnica ha demostrado ofrecer excelentes resultados de satisfacción entre los pacientes, debido a su efectividad y el bajo riesgo asociado con el procedimiento.

La hiperhidrosis es una enfermedad del sistema nervioso que se manifiesta en una sudoración excesiva, patológica, muy molesta, que puede ser incluso incapacitante, especialmente a nivel de manos, axilas y pies, lo que puede llegar a limitar la interacción social.

Hiperhidrosis

Las personas que padecen de hiperhidrosis a menudo enfrentan dificultades significativas en su vida diaria, incluyendo problemas para sostener objetos, incomodidad constante, y evitación de situaciones sociales para no exponer su condición. Esta sudoración incontrolable puede afectar la cali-



Los doctores Miguel Mesa-Guzmán y Javier Gallego Poveda, durante una intervención.



Incisión única, de 2 a 3 centímetros para la intervención anterior.

dad de vida, generando estrés, ansiedad y baja autoestima. La cirugía para paliarla se realiza en un punto del sistema nervioso simpático a nivel torácico.

Para saber más sobre este nuevo procedimiento, que en su modalidad más avanzada ofrece en exclusiva en Baleares la Unidad de Cirugía Torácica de Juaneda Hospitales, basta

conocer uno de los primeros casos operados en las islas recientemente, «una simpatectomía torácica bilateral con la aplicación de clips de titanio, en una paciente con hiperhidrosis».

Así es como la describe el **Dr. Javier Gallego Poveda**, cirujano del equipo del **Dr. Miguel Mesa-Guzmán**, quien con una larga trayectoria y experiencia en el



El equipo integrado por los Dres. Miguel Mesa-Guzmán y Javier Gallego Poveda finalizando una cirugía videotoroscópica uniportal de resección pulmonar anatómica con vaciamiento ganglionar, ante un cáncer pulmonar, un procedimiento de intención curativa radical.

tratamiento de esta patología ha alcanzado el refinamiento progresivo de esta técnica. La paciente del caso mencionado sufría una hiperhidrosis que le provocaba una sudoración excesiva en manos, pies y axilas, como es habitual en esta enfermedad.

«El origen de la enfermedad está en una alteración del sistema nervioso autónomo —explica el **Dr. Gallego**—. La técnica que se aplica consiste en una cirugía mínimamente invasiva en la que se introduce una cámara de vídeo que llega hasta un nervio que está dentro del tórax. Una vez allí se colocan dos clips de titanio que comprimen el llamado nervio simpático».

Esta compresión provoca que de inmediato el paciente deje de sudar por las manos, axilas y pies. «Se trata de una técnica definitiva con una gran innovación es precisamente la aplicación de esos clips de titanio que comprimen el nervio —señalan los especialistas— en lugar de cortarlo, como se hace en otras modalidades de esta cirugía».

No cortar, sino comprimir el nervio tiene una serie de ventajas, «dado que es una técnica definitiva, no radical y por ello reversible». Además, se trata de un procedimiento quirúrgico ambulatorio, lo que significa que los pacientes intervenidos no precisan ingreso y dos o tres horas después de la cirugía pueden ya regresar a casa, sin necesidad de hospitalización.

Lesiones oncológicas

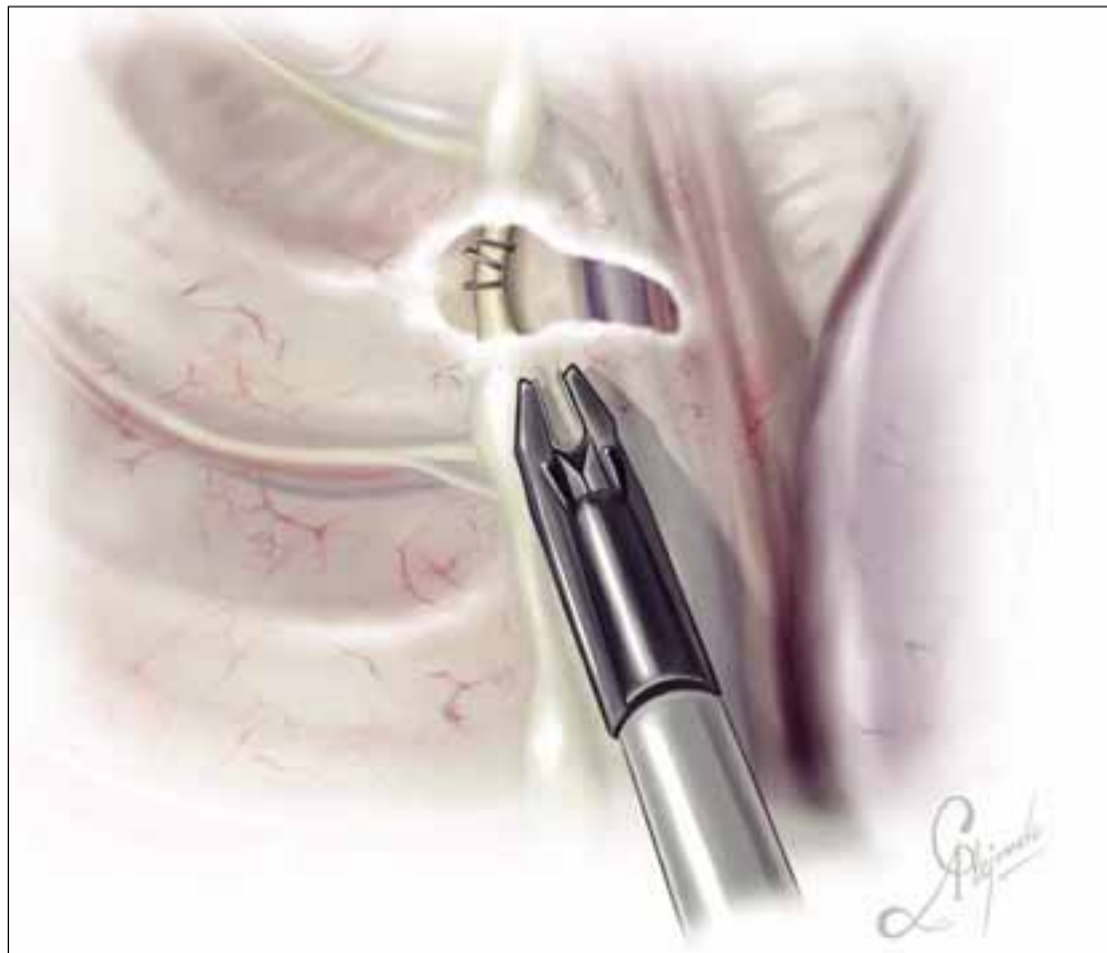
Otro procedimiento en el que la Unidad de Cirugía Torácica de Juaneda Hospitales es pionera en las Islas es la eliminación de lesiones oncológicas de pulmón, como un adenocarcinoma recientemente intervenido, también con procedimientos mínimamente invasivos y rápida recuperación quirúrgica, con menos secuelas y dolor para el paciente.

Relatando un caso reciente, explica el **Dr. Mesa-Guzmán** que se trató «un adenocarcinoma de pulmón, diagnosticado precozmente, lo que mejora en gran medida el diagnóstico y prácticamente asegura la supervivencia del paciente a largo plazo». Los especialistas realizaron «una resección pulmonar a través de una única incisión de 2 o 3 centímetros».

La intervención videotoracoscópica para la extracción de este cáncer de pulmón es otra novedad que aporta el equipo de Cirugía Torácica de Juaneda Hospitales, «a través de la cual se puede realizar con total seguridad y radicalidad procedimientos quirúrgicos de gran complejidad que puede suponer de forma mínima-



Los Dres. Javier Gallego Poveda y Miguel Mesa-Guzmán, del Servicio de Cirugía Torácica de Juaneda Hospitales.



Clipaje con clips de titanio de la cadena simpática para intervención contra la hiperhidrosis. Ilustración de Alejandro García.

mente invasiva, la curación definitiva de tan letal enfermedad», dice el **Dr. Mesa-Guzán**.

Y añade: «Son pacientes que se recuperan de forma muy acelerada, gracias a esta técnica que se ha puesto en marcha en los últimos años y que implementamos en nuestra práctica gracias, precisamente a los cirujanos integrantes del equipo, Diego González Rivas, quien es el pionero en el desarrollo y aplicación de esta técnica, y quien junto Javier Gallego y yo mismo, hemos acumulado una gran experiencia en esta técnica».

Uniportal VATS

La técnica, denominada Uniportal VATS, «consiste —explica el **Dr. Mesa-Guzmán**— en una incisión de solo 3 centímetros, a diferencia de la gran herida de apertura del tórax tradicional, de modo que el paciente tiene mucho menos dolor postoperatorio y en 48 a 72 horas podría estar en casa (antes hubiera estado una semana hospitalizado) haciendo vida normal».

Junto con estas técnicas contra la hiperhidrosis o el cáncer de pulmón el equipo del **Dr. Miguel Mesa-Guzmán** introduce procedimientos novedosos en Baleares, como las intervenciones para corregir deformidades del tórax, como son el pectus excavatum (pecho hundido) y el pecho carinatum, siempre con procedimientos mínimamente invasivos.

Otra de las innovaciones del Servicio de Cirugía Torácica de Juaneda Hospitales contra el cáncer de pulmón son los cribados con TACs de baja radiación para pacientes fumadores o exfumadores de alto riesgo, que pueden beneficiarse de una detección precoz acudiendo a estas pruebas por precaución cuando aún son asintomáticos y/o fuera de sospecha.

El **Dr. Miguel Mesa-Guzmán** se ha formado, ha trabajado y ha dirigido en distintos centros de prestigio nacional e internacional además de ser referente y profesor en diversos cursos de cirugía videotoracoscópica avanzada alrededor del mundo.

Acceda al contenido completo
escaneando este código QR



La Asociación Española Contra el Cáncer en Illes Balears promueve la importancia de crear entornos saludables como medida de prevención primaria

REDACCIÓN

El cáncer es el problema sociosanitario más importante a nivel nacional y mundial. En España, se prevé que haya más de 330.000 nuevos casos de cáncer para 2030, con un diagnóstico cada 1,8 minutos. Lo que significa que 1 de cada 3 mujeres y 1 de cada 2 hombres tendrán esta enfermedad a lo largo de su vida, según datos del Observatorio de la Asociación Española Contra el Cáncer.

Desde la Asociación recuerdan que, aunque se ha avanzado mucho en la lucha contra el cáncer, todavía queda mucho por hacer y hasta una tercera parte de tumores se podrían evitar con un estilo de vida saludable. Por tanto, es necesario saber bien qué podemos hacer para prevenir o detectar el cáncer de manera precoz.

En primer lugar, es importante evitar o mitigar aquellos factores que se han identificado como capaces de poner en marcha el proceso cancerígeno o de estar asociados a su desarrollo; iniciativas enmarcadas en acciones de prevención primaria. Por ello, la Asociación ha puesto en marcha este verano la nueva campaña de prevención 'Entornos Saludables', con el objetivo de concienciar a la población sobre este hecho y poniendo el foco en la importancia de protegerse adecuadamente del sol y evitar el tabaco.

En las carpas que los profesionales y equipo de voluntariado de la Asociación atienden en playas y calles por todas las Islas, y que seguirán replicando durante los próximos meses en diversos puntos de Baleares, se puede encontrar información sobre una correcta exposición solar y los peligros a los que ex-



Carpa situada en la Playa de Cala Galdana (Ferrieres).

ponemos la piel ante el sol si no utilizamos medidas de protección, además de información sobre los peligros del tabaco y el vaper en la salud de los fumadores y las personas de su entorno y recoger firmas para liberar de humo todos los arenales del archipiélago.

Protección frente al sol

El sol tiene una gran importancia para nuestro bienestar y nuestra salud; pero sabemos que, a pesar de los beneficios, la exposición a las radiaciones UV puede tener efectos muy perjudiciales.

Está demostrado científicamente que las radiaciones ultravioleta, tanto las UVA como las UVB, son causantes de cánceres de piel (melanoma y carcinomas no melanoma) entre otros posibles problemas cutáneos.

Una de las cuestiones principales a tener en cuenta es valorar las características propias de cada persona, y por supuesto, es esencial conocer el tipo de piel que posee cada uno: el fototipo.

Para identificar la mayor o menor sensibilidad de la piel

ante las radiaciones, hay que valorar: color de la piel, color del pelo y de ojos, facilidad para el bronceado, y frecuencia de quemaduras por el sol. Mediante estas características se definen diversos fototipos que tienen mayor o menor sensibilidad a presentar daños por las radiaciones solares. También es importante la edad, ya que, por ejemplo, los niños tienen una piel más delicada y se defiende peor frente a las radiaciones que la de los adultos.

Y, por supuesto, es importante tener en cuenta otras posibles alteraciones que pueden darse en la piel y que intervienen en el proceso de defensa de la piel a las agresiones solares: posibles enfermedades preexistentes de piel, enfermedades con medicaciones que pueden desencadenar alergias en la piel o sensibilizarla.

No hay que olvidar que es necesario consultar al dermatólogo cuando se observen cambios en un lunar. La regla del ABCDE nos puede ayudar a distinguir un lunar normal de un melanoma: A (asimetría; que la mitad de un lunar no es



Carpa situada en la Playa de Punta Prima (Sant Lluís).

igual que la otra mitad), B (bordes irregulares, borrosos o dentados), C (colores peligrosos como los rojizos, blanquecinos y azulados sobre lesiones de color negro), D (diámetro; cuando el lunar mide más de 6 mm o aumento de tamaño siendo mayor de 6 mm) y E (evolución respecto a tamaño o forma).

La Asociación Española Contra el Cáncer subraya en su campaña que "la piel tiene memoria" y debemos proteger la piel del sol desde que somos pequeños y hacerlo de forma constante en el día a día, no solo en la época estival.

Algunos de los consejos que debes tener en cuenta son: usar gorra, camiseta, gafas de sol y sombrilla en la playa y permanecer siempre a la sombra en verano en hora punta; si el día está nublado, protégete igualmente; usar ropa con filtro solar para hacer deporte en el agua; beber agua para mantener la piel hidratada y evitar las camas bronceadoras de lámparas UVA.

Además, sea verano o invierno, es importante utilizar protección solar. Aunque de nue-

vo, para que realmente sea efectiva, es importante tener en cuenta estas claves: utiliza protectores solares adecuados a tus características físicas (fototipo), que contengan filtros frente a los rayos UVA y UVB y sean resistentes al agua; aplica los productos siempre con la piel seca; realiza la primera aplicación antes de exponerte al sol y mientras dure la exposición solar repón el fotoprotector después de cada baño prolongado (más de 20 minutos) o cada dos horas; usa la cantidad suficiente cubriendo toda la superficie corporal y no olvides zonas como las orejas o el cuero cabelludo.

El tabaco, la principal causa evitable de cáncer

El consumo de tabaco es la principal causa de cáncer, y es evitable. En concreto, se estima que el tabaco produce el 82% de los cánceres de pulmón en Europa. Es más, el riesgo de padecer cáncer de pulmón es entre 20 y 25 veces superior entre fumadores (tanto hombres

Illes Balears Bike contra el cáncer

21 y 22 de septiembre 2024

Suma kilómetros contra el cáncer
y comparte tu reto en redes sociales

INSCRIPCIONES: eventos.contraelcancer.es
Hasta fin de existencias de maillots

#TodosContraElCáncer



30€
Incluye
Maillot



Adalmo

El Corte Inglés

Trablisa

GOBIK



asociación española
contra el cáncer
en Illes Balears

como mujeres) que entre no fumadores. El riesgo es mayor cuantos más años se ha estado fumando, cuantos más cigarrillos diarios se fuman y cuanto más joven ha comenzado la persona a fumar.

Pero el consumo de tabaco no solo puede producir cáncer de pulmón: también se asocia a un mayor riesgo de padecer cáncer por todo el cuerpo. Se estima que el tabaco produce el 84% de los cánceres de laringe o un 50% de los cánceres de vejiga y de orofaringe. Además, según la Agencia Internacional de Investigación sobre el Cáncer (IARC) fumar aumenta el riesgo de cáncer de mama en-



Dos voluntarias de la Asociación durante la acción de concienciación y prevención en Palma.

tre un 10 y un 30%.

Otros tipos de cáncer que puede causar el tabaco, ordenados de mayor a menor impacto, son: esófago, de boca, garganta, hígado y vesícula biliar, estómago, nasofaringe, colon y recto, ovario, cérvix o cuello uterino, páncreas, cavidad nasal, riñón y pelvis renal o sangre (leucemia mieloide aguda).

Se sabe que el humo de tabaco contiene más de 7.000 productos químicos, de los cuales, al menos, 250 son nocivos y más de 70 causan cáncer. No existe ninguna manera segura de consumir tabaco, pero fumar es la más peligrosa, pues el mayor riesgo de padecer cáncer viene

de la combustión o del humo del tabaco, ya que la mayoría de sustancias tóxicas, incluidas las que causan cáncer (sustancias cancerígenas), se generan durante la combustión.

Pero no solo el tabaco puede producir cáncer: el humo ambiental que se genera también puede producir cáncer a los no fumadores que lo inhalan y a los hijos de padres que son fumadores. Se estima que el humo ambiental del tabaco contiene al menos 70 sustancias cancerígenas.

Desde la Asociación Española Contra el Cáncer subrayan la necesidad de seguir informando y concienciando a la pobla-

ción sobre los peligros del tabaco, a los que se suman las nuevas formas de fumar, como los vapores, cuya popularidad sigue en auge entre los más jóvenes y que suponen un factor de iniciación hacia lo que derivará al tabaco. Es incorrecto llamarlos "alternativa" o "sustitutivos".

Desde la Asociación también recuerdan que tienen en marcha durante todo el año cursos de 'Deshabitación Tabáquica' en todas sus sedes en Baleares y se puede participar tanto de forma física como online. Todos los interesados pueden obtener más detalles en el teléfono gratuito 900 100 036 (24 h).

Solidaridad y artesanía se unen en la Feria Artesanal de la Asociación de Mujeres Emprendedoras de Mallorca

La organización de la Feria, proyecto en el que colabora la Asociación Española Contra el Cáncer, destinará parte de los beneficios a disminuir el impacto del cáncer y mejorar la vida de las personas afectadas por la enfermedad

REDACCIÓN

La primera edición de la Feria Artesanal organizada por la Asociación de Mujeres Emprendedoras de Mallorca y la Asociación de Artesanos, Mercaderes y Feriantes de Mallorca se celebró del 3 al 7 de julio en el Parc de Ses Estacions de Palma, proyecto en el que colabora la Asociación Española Contra el Cáncer con su equipo de voluntariado.

La organización de la Feria Artesana destinará parte de los beneficios a disminuir el impacto del cáncer y mejorar la



Presentación de la Feria Artesanal con todas las autoridades presentes.



Dr. José Reyes y el alcalde de Palma, Jaime Martínez, saludando a los voluntarios de la Asociación presentes en la mesa informativa.

vida de las personas afectadas por la enfermedad; además, en cada edición que celebre cederá un espacio para que la Asociación Española Contra el Cáncer tenga una mesa infor-

mativa y de venta de productos solidarios.

El 3 de julio se celebró la inauguración de la Feria y la firma del convenio de colaboración por parte de la presidenta de la Asociación de Mujeres Emprendedoras de Mallorca, Alicia Hernández, y el presidente de la Asociación Española Contra el Cáncer en Illes Balears, Dr. José Reyes. En la firma y la inauguración también estuvieron presentes el alcalde de Palma, Jaime Martínez; la secretaria autonómica de Trabajo, Empleo y Diálogo Social, Catalina Cabrer; la directora general de Sanidad, Consumo, Mercados

y Ferias del Ayuntamiento de Palma, María del Carmen Esparza; el jefe de Compras de Ribes y Casals, Óscar Navarro, y la directora general de Acción Social y Territorios del Ayuntamiento de Palma, Francisca Rosa Sampol.

Próximas ediciones en agosto y septiembre

Del 22 al 26 de agosto y del 12 al 16 de septiembre se celebrarán en el Parc de la Mar nuevas ediciones de la Feria Artesanal, de las que también se destinarán parte de los beneficios a la lucha contra el cáncer.

Concierto solidario en Santa Margalida en apoyo a los pacientes oncológicos y sus familias.

'Un piano i 200 espelmes by David Gómez' fue el título del concierto solidario organizado por el Ayuntamiento de Santa Margalida y que se celebró el 16 de julio en la Plaça de l'Església del municipio ante más de 400 asistentes. La recaudación total obtenida con la venta de



entradas fue de 4.190€ e irá destinada en beneficio y apoyo a los pacientes oncológicos. Desde la Junta Comarcal del Raiguer de Mallorca de la Asociación Española Contra el Cáncer agradecieron la acción al Consistorio y a todo el público que llenó la velada musical y manifestaron que este tipo de acciones generan un impacto social significativo y positivo y ayudan a que la entidad pueda seguir ofreciendo y prestando sus servicios.

Colonias de verano 2024



PARA HERMAN@S E HIJ@S DE PACIENTES DE CÁNCER

- NIÑ@S ENTRE 9 Y 14 AÑOS.
- CALVIÀ, MALLORCA
- ESTANCIA, ACTIVIDADES Y PENSIÓN COMPLETA
- 100% GRATUITAS PARA LAS NIÑ@S. DESDE EL AEROPUERTO DE ORIGEN.

Del 26 de agosto al 2 de septiembre

MÁS INFORMACIÓN E INSCRIPCIONES

 900 100 036
  yanina.paglioni@contraelcancer.es



900 100 036
asociacion.contraelcancer.org.es





Quirónsalud, Servicio Médico Oficial de la Copa del Rey de Vela 2024

Fiel a su cita con el cuidado de la salud de los regatistas y participantes en los eventos sociales que se celebran alrededor de la Copa del Rey, Quirónsalud será un año más el Servicio Médico Oficial de la competición

REDACCIÓN

Con motivo de la 42 edición de la Copa del Rey de Vela que se celebra entre el 27 de julio y el 3 de agosto, Quirónsalud actuará un año más como Servicio Médico Oficial de la competición y coordinará sus servicios asistenciales para ofrecer a los asistentes los mejores cuidados. En las instalaciones del Real Club Náutico de Palma se instalará un pequeño hospital, coordinado con los servicios de transporte sanitario y los hospitales Clínica Rotger y Quirónsalud Palmplanas.

En un entorno, abierto y fácilmente accesible, se asisten todas las necesidades médicas que puedan requerir regatistas, trabajadores, asistentes e invitados a los diferentes eventos que acontecen alrededor de la regata. Se trata de una atención rápida y cercana "in situ" que refuerza la seguridad de una asistencia profesional y acrecienta el prestigio de la competición durante toda la semana de "la Copa".

Un hospital equipado para ofrecer asistencia "in situ"

El despliegue de Quirónsalud en la Copa del Rey de Vela, desde hace más de 15 años, implica conformar un equipo asistencial, de médico y D.U.E de presencia física preparado para atender a los regatistas durante las horas previas a la regata, y posteriormente durante las horas posteriores al regreso a puerto de los participantes, en un entorno discreto, cómodo y profesional. Una vez que se inicia la competición, los especialistas médicos están coordinados y prepa-

► Quirónsalud habilitará un hospital en las instalaciones del Real Club Náutico de Palma para atender a todos los participantes y asistentes a la 42 edición de la Copa del Rey de Vela que lo requieran



Equipos de especialistas de Quirónsalud en una de las anteriores ediciones de la Copa del Rey de vela.



Asistencia in situ a los regatistas y participantes en la "Copa".

rados para activarse y atender cualquier incidencia que pueda producirse en el campo de regatas.

Este modelo de servicio premium de asistencia inmediata y con equipos especializados permite a los deportistas, resolver incidencias, superar pequeñas lesiones, curar heridas, tratar molestias musculares y recibir tratamiento y prescripción médica sin abandonar su entorno de competición.

Según la gravedad de la patología, el dispositivo, también está en contacto con un servicio de transporte sanitario propio, que se activa para proceder

al traslado de cualquier participante, si es preciso, en una ambulancia de soporte vital avanzado a algún centro sanitario, como: Clínica Rotger o el Hospital Quirónsalud Palmplanas. En Mallorca, son los hospitales de referencia del grupo Quirónsalud y ambos están ubicados a 10 minutos del Real Club Náutico de Palma.

Estos hospitales, cuentan con equipos 24 horas de guardia para la atención de lesiones traumatológicas, que generalmente son las más frecuentes en competiciones deportivas. Así mismo, están dotados con tecnología avanzada para atender, si se precisa, patologías de mayor complejidad como por ejemplo, la activación del Código Ictus o el Código Infarto. Por otro lado, también disponen de otros equipos destacados como la única Resonancia magnética de 3 teslas o el pri-

mer robot Da Vinci Xi, de la sanidad privada en Baleares.

Durante la semana de competición de la Copa del Rey de Vela, se alcanzan las 200 asistencias

La elevada exigencia de la regata, el espíritu competitivo y la dureza de los deportes del mar suele ocasionar que los regatistas acusen la aparición de molestias musculares, rozaduras o quemaduras, deshidrataciones o lesiones traumatológicas que requieren de atención médica y seguimiento evolutivo durante la semana de competición. Durante los últimos 15 años, como Servicio médico oficial del Real Club Náutico de Palma, Quirónsalud ha realizado más de 3.000 asistencias y se ha consolidado como un valor que con su actividad, mejora la competición y constituye uno de los pilares so-



► Durante los últimos años, Quirónsalud ha realizado más de 3.000 asistencias y se ha consolidado como un valor que mejora la competición y constituye uno de los pilares sobre los que se asienta la Copa del Rey, reconocida entre las mejores y más prestigiosas competiciones de vela en Europa

bre los que se asienta la Copa del Rey, reconocida entre las mejores y más prestigiosas competiciones de vela en Europa.

Quirónsalud, comprometido con la salud del deporte

El Grupo colabora en múltiples eventos y disciplinas deportivas porque el deporte es un campo que, además de estar relacionado con la salud tanto en la prevención de enfermedades como en la calidad de vida en general, refleja una serie de valores con los que Quirónsalud se identifica en su forma de trabajar: disciplina, espíritu de superación y mejora continua.

Por ello, actualmente es Servicio Médico del Mundial de MotoGP, Proveedor Médico Oficial de la Asociación de Clubes de Baloncesto (acb) en todas sus competiciones, Proveedor Médico Oficial de la selección española femenina y masculina de balonmano, Servicio Oficial de Prevención Médica de la Real Federación Española de Vela, a través de Quirónprevención, o Servicio Médico Oficial de la Rafa Nadal Academy, además de colaborar con diversos clubes de fútbol, baloncesto, balonmano o rugby de nuestro país.

Asimismo, en los últimos años ha velado por la salud de importantes eventos deportivos como las tres últimas ediciones de la Copa Davis, disputadas en España, el Mutua Madrid Open de tenis, la Nationale-Nederlanden San Silvestre Vallecana, la Behobia/San Sebastián o el último Eurobasket femenino disputado en 2021 en España, entre otros.

+ de 3.000 asistencias médicas en Copa del Rey de Vela

Recomendaciones para un verano seguro y saludable: sin insolaciones, quemaduras solares y golpes de calor

REDACCIÓN

Las insolaciones, las quemaduras solares o los golpes de calor son algunos de los peligros clásicos de la temporada estival que pueden interrumpir las vacaciones y complicar algunos días, especialmente para los más pequeños de la casa, pero que se pueden evitar atendiendo simplemente a algunas precauciones básicas.

Prevención frente a la exposición solar

Disfrutar de un número mayor de horas de sol es uno de los principales atractivos del verano. Sin embargo, es muy importante evitar una sobrexposición y protegerse adecuadamente de la radiación solar y, en su caso, extremar las precauciones según la edad, recuerdan los **doctores Joan Torelli y Alina Peppe**, especialistas del Servicio de Pediatría de Clínica Rotger. Por ejemplo, en el caso de bebés menores de 6 meses, cuya piel puede quemarse o deshidratarse con facilidad incluso a la sombra, los especialistas recomiendan:

- Evitar el sol de las principales horas del día
 - Evitar las playas o las piscinas
 - No poner ninguna crema protectora al bebé menor de 6 meses
 - Llevar gorrito y usar ropa que tape piernas y brazos
- En el caso de los bebés mayores de 6 meses:**
- Iniciación en el uso de protectores solares, pero sin exposición solar al menos hasta alcanzar el primer año.
 - Los factores de protección deben ser FPS>50 de amplio espectro (UVA/UVB).
 - La aplicación debe ser generosa, siempre 15 o 30 minutos antes de la exposición solar y volver a aplicarla cada dos horas o antes si van al agua.

¿Qué hacer en caso de quemaduras solares?

En caso de quemadura, los **Dres. Torelli y Peppe** indican que hay que distinguir: si solo se ve piel roja se aconseja apli-



Los doctores Joan Torelli y Alina Peppe, especialistas del Servicio de Pediatría de Clínica Rotger.

car crema hidratante y observar si aparecen ampollas en la piel. En caso afirmativo, limpiarlas con antiséptico y si las ampollas están rotas, limpiarlas con agua y jabón y taparlas con apósito estéril. Las quemaduras suelen ser dolorosas, así que se puede recurrir a un analgésico para calmar el dolor. En adelante, se debe evitar la exposición solar y extremar las medidas de protección.

Prevenir el golpe de calor

“El golpe de calor es un aumento de la temperatura corporal provocado por la exposición prolongada al sol, a las altas temperaturas o después de ejercitarse al sol”, explican los especialistas de Clínica Rotger. Los síntomas pueden aparecer de forma inmediata o transcurridas unas horas y los más frecuentes son piel enrojecida, caliente y seca,

con sudoración excesiva, sed intensa y sequedad de boca, náuseas, vómitos y dolor de ba-

rriga o cabeza acompañados de fiebre alta. En casos extremos, se pueden producir desmayos

o pérdida de conciencia.

Para evitarlo, se debe evitar permanecer mucho tiempo en ambientes calurosos o con mucha humedad, los niños deben beber agua o tomar fruta fresca con frecuencia. También se deben evitar las comidas copiosas, es recomendable usar ropa de colores cálidos y filtros de protección solar, cubrirse la cabeza con gorras y, en la medida de lo posible, usar gafas de sol homologadas para evitar quemaduras solares en los ojos.

En caso de percibir síntomas, se trata de una urgencia médica que requiere una actuación inmediata. Rápidamente, se deben colocar compresas frías en la cabeza, la cara, el cuello y la nuca, las muñecas y el pecho, retirar el exceso de ropa, ofrecer bebidas abundantes y colocarse a la sombra. En la medida de lo posible, es recomendable acudir a un servicio de urgencias si el paciente presenta síntomas graves.

Atender estas recomendaciones y una mínima dosis de prudencia pueden evitar contratiempos y ayudar a disfrutar completamente de los días de vacaciones y del verano con total plenitud y sin dolores o molestias. En caso de presentar cualquier síntoma alarmante, Clínica Rotger cuenta con especialistas de presencia física en las Urgencias pediátricas del hospital, 24 horas al día, los 365 días del año.

Sobre Quirónsalud

Quirónsalud es el grupo de salud líder en España y, junto con su matriz Fresenius-Helios, también en Europa. Además de su actividad en España, Quirónsalud está también presente en Latinoamérica. Conjuntamente, cuenta con más de 50.000 profesionales en más de 180 centros sanitarios, entre los que se encuentran 57 hospitales con más de 8.000 camas hospitalarias. Dispone de la tecnología más avanzada y de un gran equipo de profesionales altamente especializado y de prestigio internacional. Entre sus centros, se encuentran el Hospital Universitario Fundación Jiménez Díaz, Centro Médico Teknon, Ruber Internacional, Hospital Universitario Quirónsalud Madrid, Hospital

Quirónsalud Barcelona, Hospital Universitari Dexeus, Policlínica Gipuzkoa, Hospital Universitari General de Catalunya, Hospital Quirónsalud Sagrado Corazón, etc.

El Grupo trabaja en la promoción de la docencia (diez de sus hospitales son universitarios) y la investigación médico-científica (cuenta con el Instituto de Investigación Sanitaria de la FJD, acreditado por la Secretaría de Estado de Investigación, Desarrollo e Innovación).

Asimismo, su servicio asistencial está organizado en unidades y redes transversales que permiten optimizar la experiencia acumulada en los distintos centros y la traslación clínica de sus investigaciones. Actualmente, Quirónsalud está desarrollando multitud de proyectos de investigación en toda España y muchos de sus centros realizan en este ámbito una labor puntera, siendo pioneros en diferentes especialidades como oncología, cardiología, endocrinología, ginecología y neurología, entre otras.

Sant Joan de Déu Palma-Inca renueva su certificación en Seguridad de la Información (ENS)

REDACCIÓN

El Hospital Sant Joan de Déu Palma-Inca, integrado y consolidado dentro de la Red Pública sanitaria de las Islas Baleares, ha renovado su Certificación ENS (Esquema Nacional de Seguridad), legislación que establece la política de seguridad para la protección adecuada de la información tratada en los servicios orientados a los pacientes, aumentando su categoría. De esta manera, según el cumplimiento de esta certificación, los Hospitales SJD Palma-Inca alcanzan la categoría de nivel alto.

Con esta certificación, SJD Palma-Inca apuesta, al igual que el IB-Salut, en la seguridad de la información y gestión y mantenimiento de las infraestructuras.

Para el director gerente de SJD Palma-Inca, el **Dr. Joan Carulla**, esta nueva certificación *“demuestra que seguimos apostando por la excelencia de los procesos para mejorar la seguridad del paciente. Asimismo, continuamos trabajando intensamente en adecuar los sistemas de información para el desarrollo del modelo y la gestión clínica, mejorando algunos procesos de programas asistenciales, así como diversos aspectos re-*

lacionados con la ciberseguridad”.

Recordamos que SJD Palma-Inca obtuvo la certificación ENS de categoría media en 2022, convirtiéndose así, en el primer hospital público o privado de Baleares en obtenerla. Esta ley se aplica al sector público, así como a los proveedores tecnológicos del sector privado que colaboran con la Administración.

Política de calidad

Esta subida de categoría de la certificación ENS se suma a la política de calidad llevada a cabo desde hace años en el

Hospital Sant Joan de Déu Palma-Inca con otras certificaciones vigentes, como la ISO 27001:2013, de Gestión de Seguridad de la Información, la ISO 9001:2015, de Gestión de la

Calidad en el ámbito de la neurorrehabilitación y rehabilitación, la ISO 9001:2015, de Gestión de la Calidad del Servicio de Farmacia, la ISO 14001:2015, de Gestión Ambiental, y la Huella de Carbono.

El Hospital Sant Joan de Déu Palma-Inca lleva apostando desde el 2013 por la certificación en la Seguridad de los Sistemas de Información, garantizando una serie de medidas para el resguardo y protección de la información, manteniendo la confidencialidad y la disponibilidad e integridad de los datos.

Sobre Sant Joan de Déu Palma-Inca

Los Hospitales Sant Joan de Déu de Palma e Inca son unos centros asistenciales sin ánimo de lucro y de referencia dentro de la red sanitaria pública balear, en atención geriátrica, rehabilitación, cuidados paliativos y en determinados procesos de cirugía ortopédica y traumatología, con un modelo de asistencia integral e interdisciplinario basado en la persona.

Sant Joan de Déu con tres centros en Mallorca: el de Palma, de 18.000m² y casi 200 camas; el de Inca, de 6.000 m² y 80 camas; y el Centro de Rehabilitación.



Joan Carulla.



Distintivo de certificación en Seguridad de la Información (ENS).

El Hospital Sant Joan de Déu Palma-Inca se consolida como centro indispensable en la red sanitaria pública balear

SJD Palma-Inca presenta su memoria anual 2023

REDACCIÓN

El Hospital Sant Joan de Déu Palma-Inca ha presentado su Memoria anual 2023, en la que destaca la consolidación de ambos Hospitales como referentes en atención intermedia gracias a su alta especialización en muchos procesos, a su moderna tecnología con la implantación de nuevos aparatos, y al soporte en atención a la cronicidad, que ha evitado ingresos innecesarios en otros hospitales de agudos, sin dejar atrás la atención geriátrica, rehabilitación, cuidados paliativos y determinados procesos de cirugía ortopédica y traumatología.

Por su parte, el Centro de Rehabilitación SJD de Palma, sigue siendo también el centro de referencia en Mallorca en rehabilitación ambulatoria. El período que abarca la memoria destaca el desarrollo de muchos programas para afianzar su modelo asistencial al servicio de los pacientes. Además, durante este año, SJD Palma-Inca ha incorporado el exoesqueleto de extremidades superiores (que se une al que ya tenía de extremidades inferiores), y se han tratado a muchos pacientes con técnicas de estimulación eléctrica funcional y transcraneal gracias a la incorporación de un equipamiento de estimulación magnética transcraneal (que ha sido posible gracias a la Fundación Barceló).

Actividad asistencial

La actividad de ambos hospitales y del centro de rehabilitación han obtenido unos resultados de actividad ascendentes en relación con años anteriores:

- Se han llevado a cabo un total de 137.634 consultas externas, un 9% más que el año anterior
- Se han programado 9.277 intervenciones quirúrgicas, un 8.6% más que el ejercicio de 2020.
- Se han realizado 75.292 pruebas complementarias, un 3.5% más.

- Se han atendido a 63.168 pacientes, más de un 3% más que en el período anterior.

Estas cifras reflejan la importancia de Sant Joan de Déu en la red hospitalaria pública balear, en el valor de sus técnicas, tratamientos, atención profesional y vanguardia tecnológica a la hora de atender a sus usuarios. Un aumento porcentual que pone de manifiesto la confianza de los usuarios y sus familiares, y sirven a SJD para seguir tratando de mejorar cada día en su apuesta por implementar mejoras en la calidad y en

la innovación.

Sistemas de información

SJD Palma-Inca continúa incorporando herramientas para la mejora de la eficiencia en los procesos y sigue integrando los distintos sistemas departamentales con la historia clínica del paciente. También se han incorporado nuevos procedimientos y nuevas herra-

mientas de monitorización al sistema de gestión de la seguridad de la información.

Sistema integrado de gestión

Durante el 2023 se han renovado las certificaciones ISO existentes: la 9001 de Gestión de la Calidad en el ámbito de la neurorrehabilitación hospitalaria y ambulatoria y rehabilitación ambulatoria, 14001 en Gestión Ambiental, 27001 en Gestión de la Seguridad de la Información, Huella de Carbono y el Esquema Nacional de Seguridad.

Como novedad, se ha obtenido la certificación 9001 de Gestión de la Calidad en el Servicio de Farmacia.

Sostenibilidad ambiental

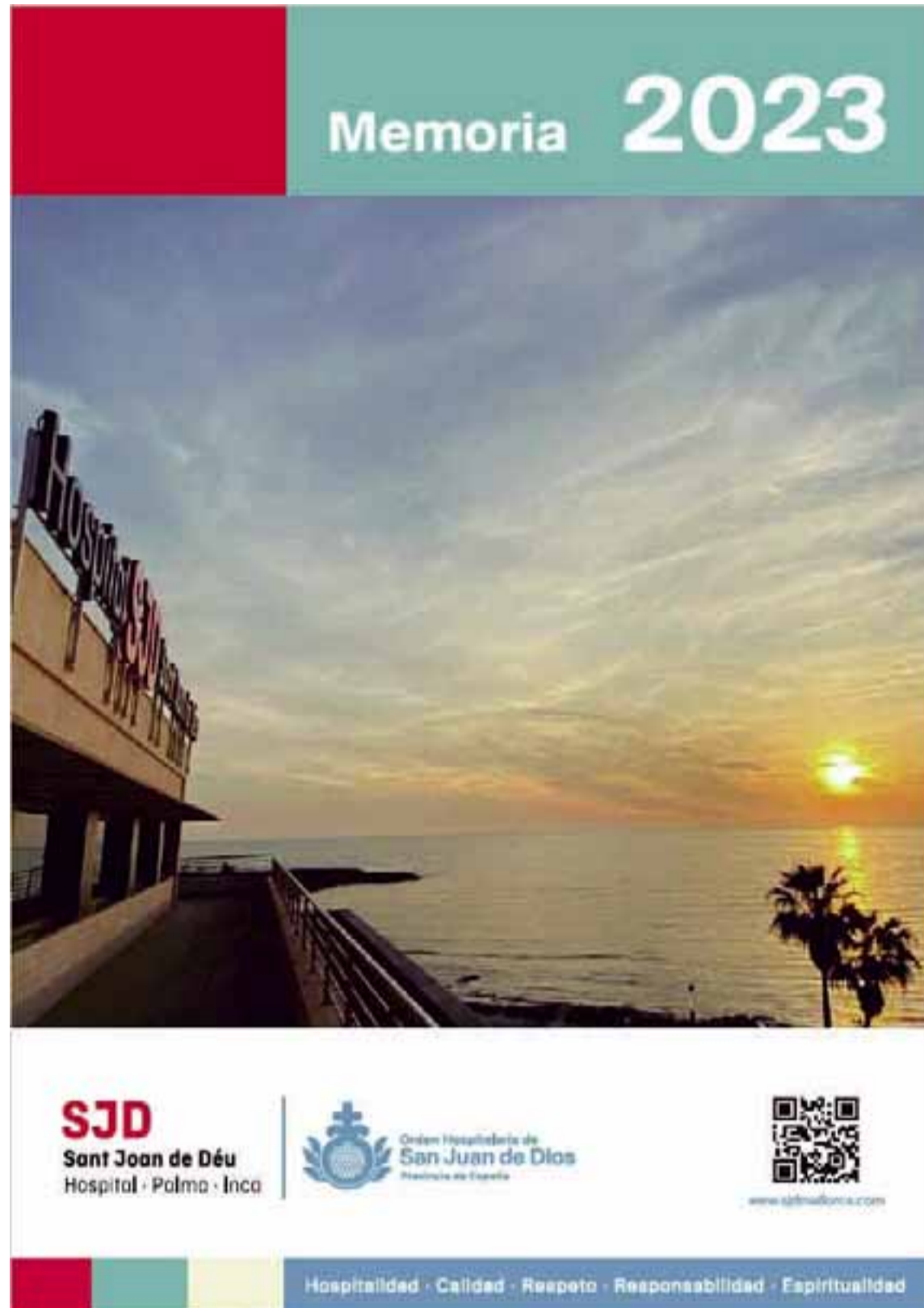
Durante el período que abarca la Memoria, el Hospital Sant Joan de Déu Palma-Inca ha seguido potenciando la cultura de gestión sostenible y eficiente con la sustitución progresiva de instalaciones de iluminación por tecnología LED y la inclusión de la perspectiva ambiental en las adquisiciones de nuevos equipos de producción de frío y calor.

Docencia

SJD Palma-Inca cuenta con la primera y única unidad docente de Geriátrica acreditada para la formación de médicos y enfermeras especialistas, y con convenios de colaboración con las principales universidades en el ámbito de la formación de profesionales sanitarios.

Solidaridad

Por último, en el ámbito de la solidaridad, el centro agradece las numerosas muestras solidarias recibidas, como la implicación de los 55 voluntarios en el ámbito sanitario y social, el aumento de las ayudas económicas a pacientes en el ámbito del trabajo social, o las donaciones de las múltiples campañas solidarias realizadas, entre ellas, la caminata solidaria Magic Line, que este marzo ha llegado a su octava edición.



El Govern balear financiará el programa de ADEMA de detección precoz de cáncer oral a través de IA, que podría reducir hasta el 90% de la tasa de mortalidad

En este programa colaborarán hospitales y otras universidades internacionales y se espera que esta herramienta pueda producir una disminución de la carga económica del sistema de salud al reducir la cantidad de tratamientos costosos asociados a esta enfermedad

REDACCIÓN

La Escuela Universitaria ADEMA desarrollará un programa de detección precoz de cáncer oral a través de la Inteligencia Artificial financiado por el Govern Balear.

Según ha explicado el presidente del Patronato de la Escuela Universitaria ADEMA, **Diego González**, durante la visita institucional al centro educativo de enseñanza superior del director general de Innovación y Transformación Digital, **Sebastián González**, "estamos muy ilusionados por llevar a cabo este programa en el que un equipo investigador liderado por el doctor **Pere Riutord** trabaja desde hace tiempo. Además, es muy importante para nuestro centro haber obtenido este proyecto competitivo y esta ayuda del Govern para desarrollar una aplicación de cáncer oral basada en IA, de la que esperamos proporcionar a los profesionales de la salud una herramienta precisa y eficiente".

El investigador principal del proyecto y jefe de Estudios del Grado de Odontología, el **doctor Pere Riutord**, ha detallado



Diego González, presidente del Patronato de la Escuela Universitaria ADEMA, junto al director general de Innovación y Transformación Digital, Sebastián González.

que "éste permitirá a los usuarios cargar imágenes médicas tanto en 2M (OPM) como Dicom (TAC-CBCT) y obtener como resultado imágenes con riesgo de cáncer oral del paciente".

En este proyecto se establecerán colaboraciones con clínicas, hospitales y otras universidades internacionales para obtener imágenes clínicas para validar la efectividad de la aplicación.

La aplicación estará integrada en un modelo de Inteligencia

Artificial, entrenado específicamente para la detección de esa enfermedad que presenta altas tasas de mortalidad debido a la detección tardía. El cáncer oral está entre los diez más frecuentes y presenta una alta tasa de mortalidad que se podría reducir hasta en un 90% si se realiza una detección precoz, según datos del Consejo General de Dentistas".

El proyecto será ejecutado por un grupo interdisciplinar de científicos, ingenieros, ra-

diólogos y odontólogos. El programa proporcionará a los usuarios una herramienta rápida, precisa y no invasiva para evaluar el riesgo de cáncer oral, lo que permitirá una intervención médica temprana y eficiente.

El director general de Innovación y Transformación Digital, **Sebastián González**, también ha conocido de primera mano todos los proyectos, líneas estratégicas de innovación y las instalaciones dotadas de úl-

tima tecnología, referencia internacional para formar al alumnado con la ayuda de los últimos avances en simulación virtual 3D, material clínico como TAC-CBCT, escáner 3D intraoral, láser dental, sondas periodontales digitales, motores dentales digitalizados, impresoras 3D, microscopios digitalizados, gafas de realidad virtual, laboratorios de última generación etc., para que pueda desarrollar con mayor éxito sus destrezas y capacitaciones.

El impacto de este proyecto se espera que sea "significativo" en la detección temprana del cáncer oral, ha argumentado el **doctor Pere Riutord**. "Esperamos que esta herramienta pueda reducir la tasa de detección tardía y mejorar la tasa de supervivencia de los pacientes. Además, deseamos que se produzca un descenso de la carga económica del sistema de salud al reducir la cantidad de tratamientos costosos asociados con el cáncer oral en etapas avanzadas.

Por otro lado, se tiene previsto poner en marcha una estrategia de divulgación y comercialización para garantizar la adopción y uso masivo de la aplicación en centros de salud bucodental. "Se espera que la aplicación resultante sea una solución innovadora y rentable para la detección temprana del cáncer oral, brindando beneficios tanto a nivel de salud pública como a nivel económico. La implementación exitosa de este proyecto puede tener un impacto significativo en la mejora de la atención médica y la calidad de vida de los pacientes con cáncer oral", ha concluido el **doctor Riutord**.



Diego González, mostró las instalaciones de ADEMA al director general de Innovación y Transformación Digital, Sebastián González.

Estudia en

ADEMA

Educación con corazón 
Por ti y por la sociedad

**Centro de
Formación Profesional**

Títulos oficiales de FP en
Salud y Deporte

- Grados Superiores
- Grados Medios
- Básica

Escuela Universitaria

Grados universitarios oficiales

- Nutrición Humana y Dietética
- Odontología*
- Bellas Artes*

*Ahora también en inglés



**Bienvenidos 
APASIONADOS **

www.eua.edu.es

“En verano, se triplica el volumen de pacientes de urgencias”

El Servicio de Urgencias del Hospital Parque Levant aumenta su equipo humano para atender esa demanda creciente en periodo estival en la zona

REDACCIÓN

El Levante de Mallorca es un lugar privilegiado para disfrutar del periodo estival, que escogen no solo los turistas extranjeros que visitan Mallorca, sino también los residentes de la Isla que trasladan aquí su domicilio habitual para disfrutar de los múltiples atractivos de esta zona. Este aumento estacional de la población conlleva un incremento significativo en la demanda de servicios médicos de urgencia. El médico internista **Dr. Hernán Prá**, jefe del Servicio de Urgencias del Hospital Parque Levant, nos explica cómo se preparan para dar respuesta a estas necesidades, asegurando una atención rápida y eficiente a todos los pacientes que lo precisen.

“Durante los meses de verano, el volumen de pacientes que atendemos en el servicio de urgencias del Hospital Parque Levant se triplica en comparación con el invierno”. Para gestionar este aumento, el hospital implementa una serie de medidas que garantizan que todos quienes necesitan asistencia urgente reciban la mejor atención posible.

Refuerzo del Servicio de Urgencias

“En primer lugar, se incrementa

el personal de enfermería, auxiliares y médicos asignados exclusivamente al servicio. Además, se refuerza la cobertura en el área de Diagnóstico por Imagen, que es crucial para el diagnóstico rápido y preciso de diversas condiciones médicas”, precisa el jefe del servicio. Esta ampliación de recursos permite al hospital ofrecer un servicio más ágil y eficiente, reduciendo los tiempos de espera y mejorando la calidad de la atención.

El equipo altamente cualificado del Hospital Parque Levant está perfectamente preparado para atender a las urgencias que se producen en verano, dependiendo de los meses y del tipo de paciente. “Según la época del año, el tipo de paciente que atendemos varía. Mientras que junio, julio, y también agosto, son los clásicos meses de verano con el perfil de paciente correspondiente, en mayo y septiembre atendemos a personas de mayor edad”, explica el **Dr. Hernán Prá**.

Patologías previas en personas mayores

En el caso de la población de estas personas que acuden al servicio en mayo y septiembre, “estos suelen presentar patologías crónicas previas, que podemos atender adecuadamente”, como pueden ser las urgencias más

comunes, que incluyen problemas respiratorios, enfermedades cardiovasculares, arritmias cardíacas o infartos de corazón o cerebro. “En verano, con el calor y los cambios de hábitos, es frecuente que se agudicen los problemas, porque en el caso del paciente mayor, es más fácil que se descompensen las patologías crónicas, y los pacientes tengan que acudir al servicio de urgencias”.

Durante el verano, los casos que atendemos con mayor frecuencia en el caso de la población infantil, joven y adulta abarcan una amplia variedad de condiciones. Se observan numerosos casos de traumatismos después de accidentes domésticos o caídas, quemaduras solares, golpes de calor, insolaciones y deshidratación. Las actividades al aire libre y el calor intenso son factores que contribuyen a estas situaciones. “Atendemos también muchos casos de gastroenteritis, potenciados por el calor y la deshidratación, así como procesos infecciosos como faringitis, otitis o infecciones pulmonares”.

Evitar excesos de sol, comida y alcohol

El Hospital Parque Levant garantiza que tanto residentes como visitantes puedan disfrutar de un verano seguro y salu-



Dr. Hernán Prá.

dable en el Levante de Mallorca, sabiendo que cuentan con un servicio de urgencias eficiente y preparado para cualquier eventualidad. No obstante, los profesionales del sector de la salud recomiendan tomar una serie de medidas de seguridad, especialmente en verano. El **Dr. Hernán Prá** constata que “son los consejos de

salud de toda la vida”: hidratarse, usar protección solar y vestimenta adecuada, mojarse frecuentemente estando en la playa, y evitar el deporte de alta intensidad en las horas más calurosas. “También hay que evitar los excesos de comida y alcohol. Si vamos con cuidado durante las vacaciones, nos aseguramos de poder disfrutarlas”.



Imágenes del Servicio de Urgencias.

El tejido sano adyacente al tumor, clave para predecir la reaparición del cáncer de mama más común

Investigadores de la Universitat de les Illes Balears y del IdISBa investigan cambios en los genes presentes en los estadios iniciales de la enfermedad para anticipar posibles recaídas

CARLOS HERNÁNDEZ

Pere Miquel Morlà, investigador del Grupo Multidisciplinario de Oncología Un estudio publicado recientemente por investigadores del Grupo Multidisciplinario de Oncología Traslacional (GMOT) de la Universitat de les Illes Balears (UIB) y del Instituto de Investigación Sanitaria de las Islas Balears (IdISBa) revela la importancia del tejido sano adyacente a los tumores como fuente de biomarcadores para predecir la reaparición de tumores de cáncer de mama, en su forma más frecuente, desde los estadios iniciales de la enfermedad.

A pesar de que el llamado cáncer de mama ductal invasivo presenta tasas de supervivencia altas gracias a la detección temprana y a los tratamientos, es cierto que entre un 3 y un 15 por ciento de las pa-

cientes puede llegar a sufrir una recaída de esta enfermedad en los años siguientes al tratamiento. Por eso, resulta esencial poder anticipar estas recaídas para mejorar el pronóstico.

Publicación

En el trabajo publicado en la revista científica internacional *Breast Cancer Research*, los investigadores analizaron el tejido sano adyacente al tumor, llamado tejido peritumoral, y lo compararon con el tejido sano más alejado del tumor. Se centraron específicamente en la expresión génica de estos tejidos, es decir, en la observación de las diferencias que mostraron los genes

presentes en los diversos tejidos en la hora de sintetizar diferentes proteínas. Gracias a esto, los investigadores pudieron identificar más de 400 genes que mostraron diferencias significativas en su expresión.

Además, mediante un análisis bioinformático, los investigadores generaron una red de interacciones proteicas de estos

genes con expresión incrementada. Estas redes de interacción proporcionaron una imagen dinámica de los primeros cambios moleculares que se producen en el tejido peritumoral desde los primeros estadios de la enfermedad.

Los investigadores destacan que aquellos genes que tienen

un papel destacado en estas interacciones proteicas están mayoritariamente involucrados en los procesos que regulan el crecimiento celular. Esto indicaría que el tejido peritumoral, aparentemente normal, habría recibido señales que ya lo activan en estadios iniciales de la enfermedad.



Pere Miquel Morlà, Foto: A.Costa/UIB



El equipo investigador.

60 Km

de vials cívics per unir Mallorca

26 VIALS CÍVICS NOUS

SUMA'T AL CANVI

per una mobilitat segura i sostenible

Consulta el mapa:





El Dr. Josep A. Tur Marí catedrático de Fisiología de la UIB, nombrado académico de la Academia de Farmacia Reino de Aragón

JUAN RIERA ROCA

El doctor Josep Antoni Tur Marí, catedrático de Fisiología de la Universidad de las Islas Baleares (UIB), ha sido nombrado académico numerario de la Academia de Farmacia Reino de Aragón. El acto de ingreso tendrá lugar el 22 de octubre en la sede del Colegio Oficial de Farmacéuticos de Zaragoza. Su nombramiento supone un reconocimiento a su trayectoria académica e investigadora.

El doctor Josep A. Tur es investigador principal del grupo de Nutrición Comunitaria y Estrés Oxidativo, que forma parte del Centro de Investigación Biomédica en Red de Fisiopatología de la Obesidad y Nutrición (CIBEROBN) del Instituto de Salud Carlos III, del Instituto de Investigación Sanitaria de las Islas Baleares (IdISBa) y del Instituto Universitario de Investigaciones en Ciencias de la Salud (IUNICS) de la UIB.



El doctor Josep Antoni Tur Marí.

Su actividad investigadora se ha centrado en los campos de la nutrición comunitaria, la epidemiología nutricional, la actividad física y el estrés oxidativo, los antioxidantes y los alimentos de diseño, así como la dieta mediterránea y la prevención de enfermedades cardiovasculares.

Curriculum

El doctor Tur ha sido director del Departamento de Biología Fundamental y Ciencias de la Salud de la UIB y miembro de la Sección de Seguridad Alimentaria y Nutrición del Comité Científico de la Agencia Española de Seguridad Alimentaria y Nutrición (AESAN).

Forma parte, como vocal de Alimentación, de la Junta de Gobierno del Colegio Oficial de Farmacéuticos de las Islas Baleares, de la Fundación de las Ciencias Farmacéuticas de las Islas Baleares y de la Junta

de Gobierno y Comité Científico de la Vocalía de Alimentación del Consejo General de Colegios Oficiales de Farmacéuticos.

Ha participado como redactor en la Declaración de la Dieta Mediterránea como Patrimonio Inmaterial de la Humanidad de la UNESCO (2010), es académico fundador de la Academia Española de Nutrición y Ciencias de los Alimentos, y académico correspondiente de la Real Academia de Farmacia de Cataluña y de la Real Academia Nacional de Farmacia.

Es autor de más de 65 libros y capítulos de libros, de 403 artículos científicos y de ocho patentes de aplicación (cuatro nacionales y cuatro internacionales), con tres productos en explotación. Ha participado en la creación de una empresa derivada (spin-off) universitaria y ha dirigido 35 tesis doctorales. A lo largo de su trayectoria ha obtenido 24 premios de investigación.

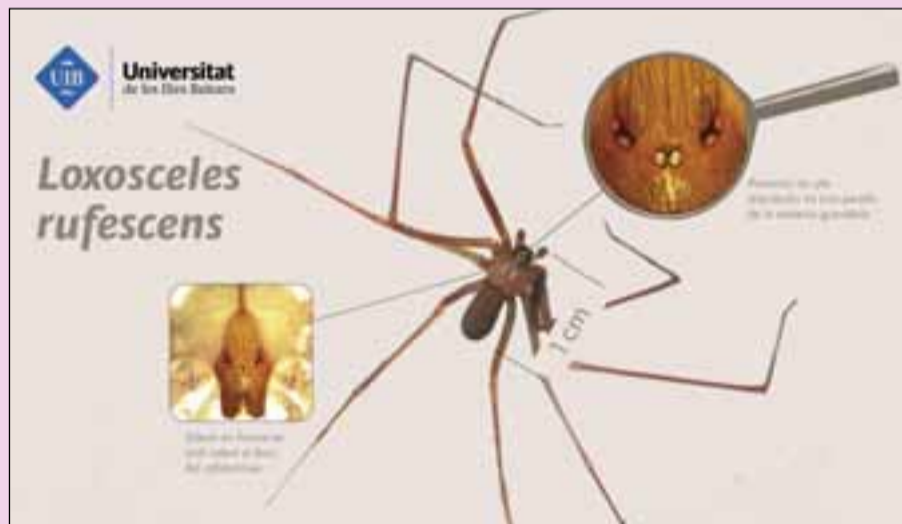
Investigadores de la UIB advierten del aumento de picaduras de la araña reclusa o «Loxosceles rufescens»

J. R. R.

Los investigadores del grupo de Zoología Aplicada y de la Conservación de la UIB han advertido que si bien las picaduras de araña suelen producirse de forma accidental y son peligrosas únicamente en un número muy limitado de casos, en los últimos años ha aumentado su incidencia en España.

Este aumento se atribuye a la especie «Loxosceles rufescens» (Dufour, 1820), conocida vulgarmente como araña reclusa mediterránea, araña violín o araña de los cuadros. El veneno de esta araña puede producir lesiones en la piel y un cuadro clínico conocido como loxoscelismo.

Recientemente, un equipo de investigadores del grupo de Zoología Aplicada y de la Conservación (ZAP) de la



Universidad de las Islas Baleares (UIB) ha publicado un estudio en el que describen cuatro casos recientes atribuibles a la *L. rufescens* en Mallorca, Girona y Vizcaya entre los años 2022 y 2023.

Además, revisa la biología, vigilancia, control integrado, síntomas y tratamiento aso-

ciados a esta araña. El estudio se ha publicado en la Revista de Salud Ambiental, en colaboración con investigadores del CSIC, del CIBER de Epidemiología y Salud Pública, Anticimex3D Sanidad Ambiental, Arácnidos Ibéricos y de Atención Primaria Osakidetza.

El mismo momento y lo suministraron al grupo de ZAP para que lo identificaran.

La joven afectada tuvo que ser tratada por fiebre, dolor en la zona del mordisco, sudor, mareo y un ligero adormecimiento de las extremidades. El proceso de recuperación duró unas dos semanas y no

En el trabajo, describen un caso que aconteció en Mallorca en septiembre del año 2022, el único detectado hasta entonces en la isla. Una joven fue picada por araña en el cuello, detrás de una oreja. Recogieron el ejemplar en el

arrastra ninguna secuela. La araña *Loxosceles rufescens* es una araña esbelta, con las patas largas y delgadas, de color marrón claro u oscuro.

El tamaño de las hembras y machos es similar, y los ejemplares adultos pueden tener una longitud corporal de 7 a 9 mm. Presenta dos características que la hacen única. La primera se puede observar a simple vista y es el dibujo en forma de violín que tiene en el prosoma arqueado, la parte del cuerpo donde está la cabeza.

La segunda característica es que, si tenemos una lupa o la fotografiamos con un objetivo macro, se puede apreciar que *L. rufescens* sólo tiene seis ojos, en lugar de los ocho de la mayoría de arañas. Es de origen norteafricano, aunque está presente en Norteamérica, en el sudeste asiático, en Madagascar y en algunas islas del Pacífico y del Atlántico.



Parte del jurado, reunido en Fibwi Televisión.

El jurado de los II Premios Joan Calafat recibe las candidaturas de los colegios profesionales y se cierra el plazo de entrega de TFG para las dos becas Farmadosis. El pasado 16 de julio el jurado de los II Premios Joan Calafat se reunió en Fibwi Televisión, bajo la presidencia en el tribunal del Dr. Miquel Roca. Al cierre de esta edición, se daba por cerrado el plazo de entrega de los TFG, que Farmadosis premiará con dos becas, al mejor de Medicina y al mejor de Ciencias Afines a la Salud. Justo cuando este periódico iba a entrar en im-

prenta, la cifra total de TFG recibido rozaba la cuarentena. Los colegios profesionales han aportado su colaboración, conocimiento y ofrecimiento para que puedan ser unos premios más integradores, independientes y participativos. Es por ello que este año, las instituciones colegiales han entregado al jurado de Salut i Força 4 perfiles para poder evaluarlos detenidamente y comprobar sus brillantes trayectorias merecedoras de dicho galardón. Este año, Salut i Força amplía de 3 a 5 premios en categorías a mejores profesionales de Medicina, Enfermería, Psicolo-

gía, Odontología y Farmacia. Y tiene previsto ampliar también a más profesiones en su tercera edición. El jurado pronto deliberará y a principios de septiembre se darán a conocer los ganadores y ganadoras, tanto de los TFG, como de los profesionales reconocidos. En los próximos números de Salut i Força de agosto, se publicarán los perfiles propuestos por los colegios profesionales. Salut i Força y el jurado agradece enormemente la contribución de las instituciones colegiales en dichos galardones en esta tercera preselección.

Alta participación en los premios de investigación del Consell Social de la UIB

El jurado ya ha dado a conocer los trabajos ganadores a la edición del curso 2023-24

REDACCIÓN

La decimoctava edición de los premios de investigación del Consell Social de la Universitat de les Illes Balears ya tiene ganadores. El jurado reunido a Can Oleo el pasado 17 de julio ha decidido los trabajos más destacados de esta convocatoria, dirigida al alumnado de segundo de bachillerato y ciclos formativos de grado superior de formación profesional de centros educativos de Balears, correspondiendo al curso 2023-24.

En esta edición han participado un total de 44 trabajos, de los cuales cinco eran de centros de Ibiza, cuatro de Menorca y los otros, de Mallorca. El jurado ha destacado el incremento del número de trabajos presentados, debido, muy probablemente a la implantación de la nueva asignatura de trabajo de investigación a primero y segundo de bachillerato a raíz de la aplicación de la LOMLOE.

Los premios tienen cuatro



categorías y permiten un máximo de dos premios para cada una. Así, los trabajos galardonados a la edición del curso 2023-24 han sido los siguientes:

CATEGORÍA 1. Trabajos individuales relacionados con

las artes, humanidades, ciencias sociales o ciencias jurídicas.

Trabajo premiado: *El contrabando a las costas de Santanyí (1940-1980)*, de la alumna **Paula Burguera Vicens**, de la IES Damià Huguet.

Trabajo premiado: *El distrito de Levante: Situación actual y propuesta de rehabilitación*, de la alumna **Endurance Okunribo Osaghae**, de la IES Ramon Llull.

CATEGORÍA 2. Trabajos in-

dividuales relacionados con las ciencias, ciencias de la salud ingeniería y arquitectura.

Trabajo premiado: *Baldosa hidráulica: estudio histórico y modernización de su proceso de producción*, del alumno **Gerard Subirats Vayà**, del IES Josep Sureda y Blanes.

Trabajo premiado: *Cómo afectan los microplásticos a los animales marinos, en los océanos y a nuestra alimentación?* de la alumna **Maria de Àngels Massanet Fullana**, de la IES Artà.

CATEGORÍA 3. Trabajos colectivos relacionados con las artes, humanidades, ciencias sociales o ciencias jurídicas.

Ningún trabajo presentado.

CATEGORÍA 4. Trabajos colectivos relacionados con las ciencias, ciencias de la salud ingeniería y arquitectura.

Trabajo premiado: *Detección de rayos cósmicos en el instituto*, de los alumnos **Héctor Serra Velázquez** y **Arey Álvarez López**.

Cirugía de vista cansada: Recupera tu visión cercana y olvídate de las gafas

El Dr. Luis Salvà, director médico de Oftalmedic Salvà, explica las diferentes opciones para tratar la vista cansada y volver a ver con nitidez sin gafas ni lentillas

INÉS BARRADO CONDE

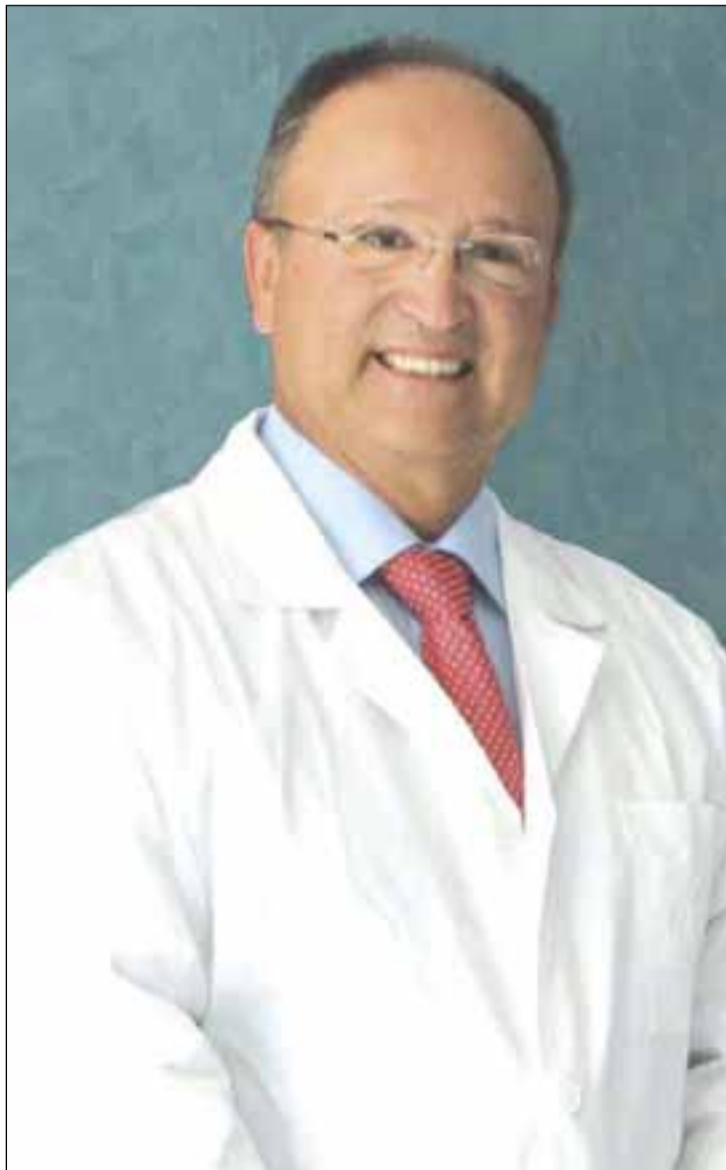
La vista cansada es una condición que afecta a la mayoría de las personas a partir de los 40 años. Este problema visual se caracteriza por la dificultad para enfocar objetos cercanos, lo que hace que actividades cotidianas como leer un libro, usar el teléfono móvil o trabajar en el ordenador se vuelvan complicadas sin la ayuda de gafas.

Sin embargo, de acuerdo al Dr. Luis Salvà Ladaria, director médico de Oftalmedic Salvà, "los avances en la cirugía ocular ofrecen soluciones para eliminar la dependencia de las gafas y mejorar la calidad de vida de quienes sufren de vista cansada".

¿Qué es la vista cansada?

La presbicia, más comúnmente conocida como vista cansada, es un proceso natural de envejecimiento del ojo. A partir de los 40 o 45 años, el cristalino (la lente natural del ojo) pierde flexibilidad y se vuelve rígido. Además, el músculo ciliar, encargado de flexionarla, pierde capacidad de acomodación.

Todo esto disminuye la capacidad para enfocar objetos cercanos y afecta significativamente a la calidad de vida, ya que dificulta la realización de tareas cotidianas como leer, escribir, utilizar dispositivos electrónicos y realizar trabajos que



► **Dr. Luis Salvà: "la cirugía de vista cansada representa una solución innovadora y efectiva para quienes desean liberarse de la dependencia de las gafas y lentillas"**

requieren visión de cerca. Tal como explica el Dr. Salvà, esto provoca que las personas necesiten alejar los objetos para verlos con claridad, lo que eventualmente lleva al uso de gafas de lectura o bifocales.

Eliminar la dependencia de gafas y lentillas

Bien por motivos estéticos, por incomodidad, por dificultades a la hora de realizar deporte o desempeñar determinados trabajos..., para muchas personas el uso de

rúrgicas disponibles para corregir la presbicia y reducir o eliminar la necesidad de gafas y lentillas. El Dr. Luis Salvà describe las principales opciones, disponibles en Oftalmedic Salvà:

1. PresbyLasik (cirugía láser):

Se trata de una técnica de cirugía refractiva láser que consiste en remodelar la córnea con el objetivo de devolver al paciente una correcta visión. Esto permite que el ojo enfoque a múltiples distancias, pudiendo mejorar la visión cercana, intermedia y lejana.

2. PresbyFemtoLasik (cirugía 100% láser):

Es una técnica similar a la anterior pero que se realiza de forma 100% láser, gracias al láser de femtosegundo. Esta opción ofrece una mayor seguridad y precisión en el procedimiento quirúrgico, con una recuperación casi inmediata de la visión.

3. Cirugía con lente intraocular:

Esta cirugía consiste en retirar el cristalino deteriorado y sustituirlo por una lente artificial con la graduación necesaria para cada paciente. De este modo, no sólo se devuelve la correcta visión, sino que además se evita el desarrollo de cataratas en el futuro, puesto que se sustituye la estructura responsable de esta afección (el cristalino).

Tal como explica el Dr. Luis Salvà, en cualquier caso, "la

elección de la técnica más adecuada para cada paciente está en manos del especialista en oftalmología, que determinará la mejor opción en función de las características únicas de cada persona tras un exhaustivo estudio preoperatorio".

La mejor tecnología para el cuidado de tus ojos: el Quirófano Inteligente

El Quirófano Inteligente constituye un gran avance tecnológico que, gracias a la interconexión entre todos los equipos que participan en el proceso de la cirugía, ofrece cirugías rápidas, seguras y personalizadas en función de las necesidades específicas de cada persona.

Esta tecnología, disponible de forma exclusiva en Baleares en Oftalmedic Salvà, permite cirugías oculares realizadas "a medida" y robotizadas, en las que existe más seguridad y menor dependencia del factor humano.

De acuerdo al Dr. Luis Salvà, director médico de Oftalmedic Salvà, "la cirugía de vista cansada representa una solución innovadora y efectiva para quienes desean liberarse de la dependencia de las gafas y lentillas". Con varias opciones disponibles, "es posible encontrar una técnica adecuada para cada paciente, mejorando su visión y su calidad de vida". Sin embargo, es esencial consultar con un oftalmólogo especializado para evaluar la mejor opción según las necesidades específicas de cada individuo para lograr los mejores resultados.

► **La vista cansada afecta a la mayoría de las personas a partir de los 40 años**

gafas y lentillas puede suponer una serie de inconvenientes.

Existen varias técnicas qui-



CLÍNICA SALVÀ
Camí de Son Rapinya, 1
971 730 055

www.clinicasalva.es

Solicita tu cita:



REDACCIÓN

Los jugadores del Real Club Deportivo Mallorca comenzaron hace pocos días la pretemporada 24-25 con las habituales revisiones cardiológicas de cada año, llevadas a cabo, una vez más, por el equipo de cardiólogo **Dr. Andrés Glenny**, en las instalaciones de la Unidad de Cardiología del Hospital Juaneda Miramar.

Las pruebas se realizaron el lunes 8 y el martes 9. El más madrugador fue **Takuma Asano**, el nuevo fichaje japonés. La semana pasada se realizó las pruebas otro recién llegado a la plantilla del RCD Mallorca, el mallorquín **Mateo Morey Bauzá**.

Dani Rodríguez fue el siguiente en iniciar la tanda de pruebas consistentes en un examen médico, una prueba de esfuerzo y un ecocardiograma, junto con otros jugadores tan queridos para la afición como **Abdón Prats** o **Antonio José Rallo**.

Durante los exámenes médicos los jugadores de la primera plantilla se sometieron a exhaustivas pruebas de esfuerzo (en bicicleta estática) conectados a sensores de control y, posteriormente, a ecocardiogramas.

«El regreso a la actividad física es muy importante para un deportista de élite. A nosotros la revisión, y en un centro de referencia como Juaneda Hospitales, nos permite entender cómo se comporta el cuerpo de todos los jugadores tras un periodo de inactividad física», explica el **Dr. Adolfo Muñoz**, médico del RCD Mallorca.

Planificación

Y añade: «Los datos que recibimos hacen que podamos adaptar la planificación de toda la pretemporada de forma personalizada a cada uno. El mes de julio para nosotros es un momento importantísimo de la temporada y comienza por monitorizar a todos desde el minuto uno».

«El chequeo —detalla el **Dr. Glenny**— consiste en una serie de exámenes para ver cómo está la estructura cardíaca de los futbolistas, básicamente mediante el ecocardiograma. También se les realiza la prueba funcional o de esfuerzo, la ergometría, que nos indica su capacidad y si hay riesgo en los momentos más álgidos de su actividad física. En esa prueba se mide cómo se comporta el corazón mediante el electrocardiograma, midiendo además la tensión, el tiempo cardíaco y que no hagan arritmias».

«Esto último es lo que más nos preocupa, ya que algunas de las sorpresas con parada cardíaca en un partido suele tener su origen en

Los jugadores del Real Club Deportivo Mallorca preparan la pretemporada en Juaneda Hospitales

El equipo de Cardiología del Dr. Andrés Glenny, en el Hospital Juaneda Miramar, ha comprobado un año más la salud de los futbolistas del primer equipo de Mallorca



El japonés Takuma Asano, nuevo fichaje del RCD Mallorca, durante la prueba de esfuerzo.



Dani Rodríguez, durante la medición de la tensión arterial, antes de la prueba de esfuerzo.



El Dr. Adolfo Muñoz, médico del RCD Mallorca, con el Dr. Andrés Glenny, cardiólogo de Juaneda Hospitales.



Abdón Prats, realizando la prueba de esfuerzo, bajo la supervisión del Dr. Andrés Glenny y de Mónica Saragoni, enfermera del Servicio de Cardiología de Juaneda Hospitales.



Vedat Muriqi, posa poco antes de las pruebas.

una arritmia», destaca el 1. Y añade el especialista: «Si se detecta una arritmia durante la ergometría se indicará para ese futbolista una prueba de mayor calado».

En Juaneda Hospitales, «trabajamos desde la Unidad de Cardiología en coordinación con el equipo médico que lleva el día a día del Mallorca».

Juaneda Hospitales refuerza así su compromiso con el RCD Mallorca, poniendo a su disposición su equipo médico para la realización de las pruebas y controles anuales, ofreciendo para ello sus servicios de diagnóstico de alta tecnología, y en especial de las áreas de trauma, cardiología y medicina deportiva, así como el resto de especialidades.

El RCD Mallorca dispone, gracias a este patrocinio, de

acceso directo a los especialistas médicos y equipos tecnológicos más avanzados, laboratorios y redes de diagnóstico de Juaneda Hospitales, para la prevención, diagnóstico y tratamiento y la más rápida recuperación de las lesiones y problemas de salud de sus jugadores.

Acceda al contenido completo escaneando este código QR



Creu Roja Hospitals incorpora el Láser Candela para tratamientos dermatológicos

REDACCIÓN

La semana pasada tuvieron lugar en las instalaciones de Creu Roja Hospitals las jornadas de instalación y demostración del **Láser Candela™**. Creu Roja Hospitals sigue inmerso en la creación de una unidad de dermatología avanzada que, si bien no culmina con la incorporación del Láser Candela™, sí que supone un avance en los tratamientos que pueden ofrecerse.

Durante estas jornadas, el equipo médico de la unidad de dermatología ha podido comprobar las bondades del modelo **Nordlys™**.

“La tecnología láser ha revolucionado el campo de la dermatología”, comenta la **Dra. Ivana Corona**, integrante del servicio de Dermatología de Creu Roja Hospitals, “y con la incorporación de este equipo podemos ofrecer soluciones eficaces y menos invasivas para una importante variedad de afecciones cutáneas”.

Las aplicaciones del Láser Candela™ son muy variadas. Pueden tratarse manchas oscuras, pecas, pigmentación desigual, enrojecimiento difuso y manchas de envejecimiento.

En palabras de la **Dra. Marta Cantarero**, “el tratamiento con este láser rejuvenece la piel y reduce la aparición de imperfecciones de la superficie. Puede ayudar a tratar el enrojecimiento y otras decoloraciones de la piel, y es especialmente útil en el tratamiento de las manchas causadas por el daño solar y el envejecimiento”.

Esta avanzada tecnología ofrece, además, tratamientos personalizados mediante la selección precisa de longitudes



Kim Torrella.



Guillem Perelló.



Ivana Corona.

de onda, optimizando la absorción y minimizando el riesgo de daño a la piel circundante, e incorpora la combinación de la eficacia de la luz pulsada con una seguridad y precisión mejoradas.

Lesiones vasculares

“Además de lo ya mencionado”, aporta el **Dr. Guillermo Perelló**, tercer integrante del servicio de dermatología de Creu Roja Hospitals, “el Láser Candela™ puede utilizarse también para el tratamiento de lesiones vasculares como rosáceas, hemangiomas (marcas de nacimiento caracterizadas por ostentar un color rojo brillante) y telangiectasias (dilatación de los pequeños vasos sanguíneos en la piel o en las membranas mucosas)”.

Es importante subrayar la incorporación en el equipo de un sistema de enfriamiento integrado, reduciendo así el dolor durante el tratamiento y prote-

giendo la piel, así como modos de tratamiento personalizados, adaptándose a las necesidades específicas de cada paciente, asegurando resultados óptimos.

En cuanto a los beneficios

que cabe esperar de los tratamientos llevados a cabo mediante el uso del Láser Candela™, los doctores nos explican que “podemos obtener resultados rápidos y duraderos, gracias a su

tecnología avanzada, ofreciendo resultados desde las primeras sesiones. Se añade la característica de que el periodo de inactividad del paciente es mínimo o inexistente, pudiendo retomar su actividad diaria casi de inmediato. Cabe destacar también que se trata de tratamientos no invasivos, reduciendo significativamente el riesgo de complicaciones post-tratamiento y mejorando la experiencia del paciente”, concluyen los doctores.

“La incorporación del láser Candela™ Nordlys™ en nuestro centro representa un gran avance en el tratamiento de diversas afecciones cutáneas. Con su tecnología avanzada, seguridad y efectividad, estamos emocionados de ofrecer a nuestros pacientes una solución de vanguardia para mejorar su salud dermatológica”, concluye el **Dr. Kim Torrella**, gerente y director Asistencial de Creu Roja Hospitals, asegurando que podemos esperar muchas más novedades referentes al servicio de dermatología de Creu Roja Hospitals.



La doctora Marta Cantarero aplicando Candela.



consultes
BonGest

CONSULTAS MÉDICAS

- Medicina de Familia.
- Dermatología.
- Endocrinología.
- Neurocirugía.
- Psicología.
- Nutricionista.
- Hematología
- ...

Avenida San Fernando 28 • 07013 Palma • Tel: 971 733 874
Mail: consultas@bongest.com

Una eminencia internacional en cirugía de hombro y codo imparte una sesión clínica en Can Misses

El prestigioso doctor Raúl Barco Laakso, perteneciente a la Unidad de hombro y codo del Hospital La Paz es todo un referente nacional e internacional en la materia

REDACCIÓN

El Área de Salud de Ibiza y Formentera ha recibido la visita de uno de los referentes nacionales e internacionales en cirugía de hombro y codo que ha ofrecido una sesión clínica a la que han asistido los servicios de Traumatología del Hospital Can Misses y de la Policlínica Nuestra Señora del Rosario, además de parte del equipo del Servicio de Rehabilitación del Área de Salud de Ibiza y Formentera.

El Dr. Raúl Barco Laakso forma parte de la Unidad de Hombro y Codo del Hospital La Paz (Madrid) desde el año 2004 y ha sido pionero en el mismo con la introducción de técnicas quirúrgicas novedosas como trasferecias tendinosas, reparación artroscópica en doble hilera de manguito, técnica de Latarjet artroscópica, entre otras.

En su actividad docente ha sido profesor colaborador de la Universidad San Pablo CEU, profesor en el Máster Universitario en Patología del Aparato Locomotor (Departamento de Cirugía – Universidad de Jaén), profesor en el Curso de Postgrado de Recuperación Funcional del

► Una quincena de traumatólogos del Hospital Can Misses y la Policlínica Nuestra Señora del Rosario y médicos rehabilitadores de asef asisten a la formación

Deportista (Universidad Europea de Madrid).

Trayectoria

Actualmente es el presidente saliente de la Sociedad Española de Cirugía de Hombro y Codo, y ha sido

el líder de la Sección de Codo de la ESSKA (Sociedad Europea de Cirugía del Deporte, Traumatología y Rodilla) y miembro del Comité de Cualificación de la Sociedad Europea de Hombro y Codo (SECEC-ESSE).

Ha publicado numerosos artículos científicos en las revistas internacionales más prestigiosas de la especialidad. Tiene publicados capítulos en los li-

bro importantes de la especialidad como The Shoulder (Ed. Matsen, F) o The Elbow (Ed. Morrey, B) y ha editado libros de cirugía de codo en inglés (traducidos al chino). Es coorganizador de cursos internacionales de cirugía de codo como el IACES y el BIASS de cirugía de hombro en directo. También participa en el diseño de implantes de cirugía de hombro y codo con la vocación

de mejorar los resultados de los pacientes y participa activamente en la diseminación del conocimiento de la cirugía de codo en diferentes foros nacionales e internacionales.

En la sesión el Dr. Barco Laakso ha podido aportar su punto de vista sobre casos concretos de patología de hombro y codo del Área de Salud Pitiusa y ha resuelto dudas en una parte final de la sesión de discusión científica.



Asistentes a la formación, con el prestigioso especialista.



clnicasudemax



SONRISAS QUE CRECEN

ESPECIALISTAS EN ODONTODONCIA INFANTIL

1ª VISITA SIN COSTE



Especialistas en implantes dentales de última generación.
Consultas Externas Hospital Juaneda Miramar. 07011 Palma.
udemax.com



Especialistas en implantes dentales inmediatos.
C/ Alfons el Magnànim, 2. 07004 Palma
emardental.com



Especialistas en ortodoncia infantil.
Carrer de Sevilla, 8. 07013 Palma
arcidental.es

971 767 521

682 569 302

contacto@clnicasudemax.com





1/6

Aquest número és indicatiu del risc del producte, sent 1/6 indicatiu del risc menor i 6/6 del risc major.

MyInvestor Banco, S.A. està adherit al Fons de Garantia de Dipòsits d'entitats de crèdit a Espanya. El Fons garanteix el dipòsit de diners fins a 100.000 € per titular i entitat.

Alerta de liquidesa:

⚠ ⚠ El reemborsament, rescab o la devolució anticipada d'una part o de tot el principal invertit estan subjectes a comissions o penalitzacions.

Gaudeix dels beneficis de Medinvestor per als col·legiats del COMIB i els professionals sanitaris

Compte remunerat de MyInvestor al 2,5 % TAE el primer any i el 0,30 % TAE els següents. Gratuït i sense condicions.

Accedeix a dipòsits a termini fix al 3 – 3,5 % TAE a 3, 6 i 12 mesos.

I si convides els teus amics a rendibilitzar els seus diners, pots aconseguir fins a 400 €.



Medinvestor*, agent bancari de MyInvestor**

Innovació al servei dels professionals



alta.medinvestor.es



medinvestor@medinvestor.es



871 180 421

*Medinvestor: GRUPMEDINVESTOR & CAPITAL SERVICES DEVELOPMENTS, S.L.; NIF B-10677201; R M Barcelona, Volum 48372, Foli 77, Full B-581768; Pg. Bonanova, 47, 08017 - Barcelona, posa aquests productes al teu abast com a agent bancari de MyInvestor Banco, S.A.

**MyInvestor: MYINVESTOR BANC, S.A.; NIF A-86701711; RM de Madrid; Volum 31181, Foli 115, Secció 8a, Full M-561208; Columela 8, 28001 - Madrid. Entitat bancària, registrada i supervisada pel Banc d'Espanya (Codi 1544) i la CNMV.



Autoridades, durante la visita a la base.

CARLOS HERNÁNDEZ

Ya funciona operativamente. La nueva base operacional del Servicio de Atención Médica de Urgencias (SAMU 061) en Formentera, ubicada en un solar junto al Hospital, ya está operativa. Hace unos días, la consellera de Salud, **Manuela García**, visitó las nuevas instalaciones acompañada del presidente del Consell Insular de Formentera, **Llorenç Córdoba**; del director general del Servicio de Salud, **Javier Ureña**; del gerente del SAMU 061, **Eloy Villalba** y del gerente del Área de Salud de Ibiza y Formentera, **Enrique Garcerán**.

La base tiene una superficie de 890 m2 divididos en dos plantas conectadas internamente, una planta baja de 605 m2 donde se ubican los locales de servicios generales, acceso, recepción, sala de descanso y sala administrativa y un aparcamiento para ambulancias con capacidad para cuatro vehículos. En la planta primera se ubican los vestuarios y una zona de trece dormitorios.

La nueva instalación cuenta con tres recursos de guardia ya en funcionamiento:

La nueva base del SAMU 061 en Formentera ya está operativa

Está financiada con Fondos FEDER y forma parte del Plan de Infraestructuras del 2024-2027, que prevé una inversión de 435 millones de euros esta legislatura



Personal de la nueva base del SAMU 061 en Formentera.

- Una unidad de soporte vital básico (USVB), con dos técnicos
- Una unidad de soporte vital avanzado (USVA), con un técnico de emergencias, un enfermero y un médico

- Una unidad de transporte sanitario no urgente (UTSNU), con un técnico de emergencias
- El proyecto ha supuesto una inversión de 2.771.290,89 € y

está diseñado según criterios pasivos, que mediante la volumetría, orientación y tratamiento de las diferentes fachadas permite conseguir una alta eficiencia energética (calificación

A en el certificado energético). El edificio se ha construido con madera contra-laminada (CLT) y esto permite ahorrar dos toneladas de CO₂ por cada m³ de madera respecto al mismo volumen en hormigón. Además, cuenta con una instalación de placas fotovoltaicas que producirá unos 40.000 kWh/año y evitará la emisión de 115.000 kg de CO₂ al año. Toda la instalación eléctrica es de alta eficiencia y con sensores de presencia para reducir el consumo.

La nueva base operativa del SAMU 061 en Formentera está financiada con Fondos FEDER y forma parte del Plan de Infraestructuras del Servicio de Salud 2024-2027, que prevé una inversión de 435 millones de euros en infraestructuras sanitarias en los próximos cuatro años.



Instalaciones de la base.





Urgencias 24h

de Hospital de Llevant

TU CONFIANZA
NUESTRA FORTALEZA

 C. Escamarlà, 6 - Portocristo
971 82 24 40

HOSPITAL PARQUE LLEVANT
Portocristo www.hospitalesparque.es



En la UCI de Son Espases se hablan catorce idiomas

REDACCIÓN

Dos enfermeras de la Unidad de Cuidados Intensivos del Hospital Universitario Son Espases han elaborado una serie de pictogramas en catorce idiomas con el objetivo de facilitar la comunicación y el entendimiento entre los pacientes extranjeros y el personal sanitario.

María del Carmen Barbado y Joa-

quina Delgado, supervisora y enfermera de la UCI de Son Espases, han sido las ideólogas de este proyecto, que han llevado a cabo en colaboración con el Servicio de Audiovisuales y el Servicio de Intérpretes del Hospital. También han contado con el asesoramiento de expertos en la materia y de personas nativas con conocimientos avanzados de cada lengua.

Dada la gran cantidad de pacientes extranjeros que ingresan en Son Espases y de pacientes con dificultades de comunicación verbal causadas por alguna patología, por ejemplo un ictus, María del Carmen y Joaquina pensaron cuál sería la mejor manera de superar la barrera idiomática y decidieron crear los pictogramas, que se han traducido a catorce lenguas: catalán, castellano, inglés, ale-

mán, sueco, árabe, checo, chino, eslovaco, francés, italiano, neerlandés, rumano y ruso.

La idea es que no solo se impriman en papel, sino que se pueda acceder a ellos desde cualquier ordenador del Hospital y que aparezca la opción de consultarlos desde cualquier televisor de los que hay en las habitaciones de hospitalización de los pacientes.



El Consell de Mallorca presenta el proyecto de accesos al futuro hospital de Felanitx y la remodelación de la entrada al pueblo desde Campos

REDACCIÓN

El Consell de Mallorca ha aprobado el proyecto definitivo de los accesos al futuro hospital de Felanitx y la reordenación de la entrada al pueblo desde Campos. El presidente **Llorenç Galmés**, acompañado del consejero de Territori, Mobilitat i Infraestructures, **Fernando Rubio**, y la alcaldesa de Felanitx, **Catalina Soler**, ha anunciado que las obras comenzarán en el mes de octubre con un presupuesto de 2,4 millones.

«El proyecto que presentamos y que hace unos días aprobamos al Consell Executiu —ha asegurado el presidente **Galmés**— es una de las obras importantes para mejorar la movilidad y la seguridad no solo en Felanitx, sino también en toda la comarca del Migjorn. Se trata de los accesos al futuro hospital y la reordenación de la entrada de Felanitx para dar más fluidez a los usuarios del pabellón polideportivo Guillem Ti-



Autoridades, presentando el proyecto.

moner, del polígono y del futuro hospital. Quiero anunciar que las obras comenzarán en el mes de octubre de este año con un presupuesto de 2,4 millones y tendrán un plazo de ejecución de 9 meses». El presidente **Galmés** también ha destacado que el proyecto prevé un eje cívico peatonal entre el pabellón deportivo y el futuro hospital de Felanitx.

La alcaldesa de Felanitx, **Catalina Soler**, ha agradecido al presidente del Consell la implicación de la institución insular para impulsar este proyecto tan necesario para el municipio.

Características de la obra

La intersección en la entrada de Felanitx actualmente está

canalizada con carriles centrales de espera para hacer giros a la izquierda y para acceder al pabellón deportivo municipal o salir de ella. El enlace actual a la zona del pabellón polideportivo Guillem Timoner se modificará mediante la ejecución de una rotonda, que permita todos los movimientos posibles. Para diseñar la rotonda nueva,

que debe facilitar el acceso tanto al polígono (para reducir el flujo de vehículos a la rotonda del hospital) como al pabellón deportivo, se ha tenido en cuenta la explotación habitual de esta instalación, con problemas circulatorios los sábados y en el caso de eventos especiales. Asimismo, se ha intentado minimizar la pérdida de las plazas de aparcamiento de este polideportivo adaptando las dimensiones de la rotonda.

Por otro lado, la rotonda actual presenta algunos problemas de ordenación de tráfico. Esta situación puede agravarse con el futuro acceso al centro hospitalario de próxima construcción situado en una parcela anexa. Por ello, se plantea el aumento de las dimensiones de la rotonda existente, incluyendo el acceso al nuevo hospital de Felanitx. El hospital prevé un único acceso por la rotonda en la esquina sureste del solar.



Cultura en vena

DISSABTES A LA MISERICÒRDIA

MISERICÒRDIA PETIT

LA LLUNA EN VERS

MUSEU DE LA MAR

VOLTA A MALLORCA

MUSEU DE MALLORCA

CONTACONTES I EXPOSICIONS

Consulta el programa d'activitats aquí:




Farmacia Abierta

COL·LEGI OFICIAL DE
FRMCTCS
DE LES ILLES BALEARS

Cooperativa d'Apotecaris

Una secció del Col·legi Oficial de Farmacèutics de les Illes Balears y de Cooperativa d'Apotecaris

Cooperativa d'Apotecaris participa en la presentación del informe sobre el impacto integral de la distribución farmacéutica de gama completa en España

El estudio de la consultora prestigiosa e independiente AFI revela que el sector contribuye con más de 1.200 millones de euros al Producto Interior Bruto (PIB) de nuestro país

REDACCIÓN

La sede de la Confederación Española de Organizaciones Empresariales (CEOE) acogió la presentación del informe "La aportación de valor de la distribución de gama completa en España" de la Federación de Distribuidores Farmacéuticos (FEDIFAR), elaborado por la consultora Analistas Financieros Internacionales (AFI). El presidente de Cooperativa d'Apotecaris **Eladio González**, junto con el director gerente de la entidad, **José Comas**, asistieron al acto.

En la inauguración de la jornada, el jefe del Departamento de Inspección y Control de Medicamentos de la Agencia Española del Medicamento y Productos Sanitarios (AEMPS), **Manuel Ibarra**, destacó la "actividad esencial, insustituible, sin la cual nuestros pacientes no tendrían acceso al medicamento", que llevan a cabo unos mayoristas farmacéuticos de gama completa que, según manifestó, son un agente "colaborador con el que siempre hemos mantenido una gran sintonía". A este respecto, resaltó su papel en aspectos como los problemas de suministro, "no son parte del problema, pero sí pueden ser parte de la solución", o en la lucha contra la entrada de medicamentos falsificados.

Por su parte, la presidenta de FEDIFAR, **Matilde Sánchez Reyes**, destacó que el informe, "que se centra en las cifras y datos de un agente esencial dentro de la cadena del medicamento e incide en aspectos singulares de una actividad que impacta de manera muy positiva en la vida cotidiana del país y de sus ciudadanos", es una de las líneas de actuación del Plan Estratégico 2024-2027 de la patronal. Sobre las conclusiones del estudio, Sánchez Reyes destacó que la distribución farmacéutica de gama completa "es un pilar esencial del sistema sanitario y un sector comprometido con la mejo-



Eladio González, Josep Comas y Matilde Sánchez.

ra continua para adaptarse a las necesidades cambiantes de la sociedad".

La gama completa en datos

Los datos que recoge el informe reflejan la importante contribución sanitaria de las empresas de distribución farmacéutica de gama completa, que gestionan diariamente en sus 147 almacenes 280.000 pedidos (más de 30.000 referencias co-

mercializadas por 480 laboratorios farmacéuticos), que son distribuidos a través de 4.300 rutas (más de 300.000 kilómetros diarios) a las 22.220 oficinas de farmacia españolas, con un promedio de 2,5 entregas diarias y un tiempo de respuesta de 3 horas desde que se realiza el pedido.

Desde una óptica económica, el estudio muestra que la gama completa aporta anualmente más de 1.200 millones de euros

al Producto Interior Bruto (PIB) del país, y contribuye al mantenimiento de más de 21.300 puestos de trabajo (8.700 directos, de los que un 45,5% están ocupados por mujeres; 6.000 indirectos; y 6.500 inducidos). De esta forma, por cada empleo creado en el sector, en el resto de la economía se generan 1,4 empleos y por cada euro de Valor Añadido Bruto (VAB) reportado de forma directa, el resto de la economía percibe 1,6 euros.

El encargado de presentar el estudio, **Diego Vizcaíno**, socio director de AFI, afirmó que el objetivo del informe es "mostrar el funcionamiento de la distribución farmacéutica de gama completa en España, poniendo de manifiesto sus atributos específicos como modelo de negocio único, donde coexisten rentabilidad económica y social; responsabilidad sanitaria y medioambiental, y compromiso con el territorio y la ciudadanía". Según **Vizcaíno**, se trata de "argumentos que evidencian la necesidad de reconocer de manera específica esta actividad en las diferentes normativas que se encuentran en tramitación".

Gama completa: elemento diferencial

Durante la jornada se celebró una mesa de debate bajo el título "Gama completa: el elemento diferencial de contribución y compromiso con la sociedad", que contó con la participación de representantes de empresas asociadas en FEDIFAR: **Antonio Pérez Osotos**, presidente del Grupo Bida-farma; **Miguel Ángel Artal**, presidente del Grupo Unnefar; **Remedios Parra**, directora general de Alliance Healthcare España; y **Xavier Casas**, presidente de Fedefarma.



Momento de la exposición del informe.

#palmaactualitat

Palma actualitat

AGENDA CULTURAL DE CIUTAT



Jazz Palma Festival

de l'1 al 22 d'agost

+ INFO



Ajuntament de Palma



PalmaCultura

Palma y el Banco de Alimentos renuevan el convenio anual

REDACCIÓN

El Ajuntament de Palma y la Fundación Banco de Alimentos de Mallorca han firmado esta mañana el convenio para el periodo 2023-24 por un importe de 45.000 euros, lo que supone un incremento de 15.000 euros respecto al ejercicio anterior. La firma ha tenido lugar en la sede de Bienestar Social entre la regidora de Serveis Socials, **Lourdes Roca**, y el presidente de la entidad, **Raimundo de Montis Coll**. De esta manera se rubrica el acuerdo anunciado el pasado miércoles en Junta de Govern. El convenio subvenciona el almacenamiento, aprovisiona-



Lourdes Roca y Raimundo de Montis, durante la renovación.

miento y la distribución gratuita de alimentos, además de los gastos de personal. El Banco de Alimentos es una entidad sin ánimo de lucro que lleva a cabo esta actividad desde el año 2002. La labor que realiza da respuesta a

las necesidades básicas de las personas en situación de riesgo social y/o económico. Su finalidad es la recogida de alimentos para su posterior distribución a cerca de 200 entidades benéficas minoritarias.

Cort aprueba las prestaciones y servicios concertados de Serveis Socials por un importe de 5.358.221 €

REDACCIÓN

El Ajuntament ha aprobado en Junta de Govern las prestaciones y servicios concertados del área de Serveis Socials para el periodo 2023-24. Éstos son el servicio de Ayuda a Domicilio, el servicio de reparto de comida a hogares y soporte social y, por último, el servicio de acogida de

corta estancia. La partida presupuestaria hasta el 30 de noviembre asciende a 5.358.221,2 €.

La prestación de Ayuda a Domicilio cuenta con un presupuesto de 2.814.122,04 € para el periodo comprendido entre el 1 de diciembre del 2023 hasta el 30 de noviembre del presente año.

El servicio de reparto

de comida a domicilio, así como el soporte social, cuenta con una partida económica de 1.611.314,16 €.

Por último, se encuentra el servicio de acogida de corta estancia y que cuenta con una oferta 58 plazas. El presupuesto para el periodo comprendido entre el 1 de diciembre del 2023 y el 30 de noviembre del 2024 es de

90 máscaras de respiración autónoma para proteger a los bomberos

REDACCIÓN

La Junta de Govern celebrada esta mañana ha aprobado los pliegos para adquirir 90 máscaras destinadas a los equipos de respiración autónoma del servicio contra incendios y salvamento de Palma y garantizarles así la máxima seguridad.

Las máscaras que usan actualmente los Bomberos de Palma son poco operativas ya que, por sus características, no pueden colocarse una vez que los efectivos se han equipado,



Modelo de máscara comprada.

sino que tiene que adecuarse antes de ponerse todo el equipo. Es por eso que, a instancias de la regiduría de Seguretat i Civisme, se han redactado los pliegos para adquirir 90 máscaras de fijación con ganchos al casco.

Esta compra, que tiene un presupuesto máximo de 54.329 euros, ha sido consensuada con los propios bomberos que han probado diferentes tipos de máscara para escoger la más adecuada a sus necesidades.

En este sentido, desde el equipo de gobierno se destaca que uno de los compromisos del Ajuntament es dotar a las fuerzas de seguridad de todos los recursos necesarios, humanos y materiales, para que puedan desarrollar su labor con garantías y seguridad.

REDACCIÓN

En verano muchos de Centros de Salud de Mallorca detienen su actividad debido a las altas temperaturas, pero éste no es el caso de Marratxí. El Centro de Salud Martí Serra tiene en las inmediaciones muchas sombras, lo que hace que la ruta que se realiza durante todo el año se pueda adaptar.

La ruta saludable de Sa Cabana es circular y pasa por la plaza, el centro neurálgico del barrio, hasta una zona verde muy amplia llegando a la urbanización Can Carbonell y regresando al centro de salud, un total de 2,94 km. En verano se adapta haciendo menos kilómetros y cambiando la ruta del paseo aprovechando las zonas con más arbolado. Las salidas se realizan martes y viernes a las 9.30h.

El alcalde, **Jaume Llopart**, ha compartido la ruta de este martes con la regidora de Salud, **Elvira García**, y el regidor de Deportes, **Juan Antonio Estarellas**. **Llopart** ha asegurado que "es una gozada ver cómo el personal de los centros de salud está volcado y ver a la gente tan motivada para hacer deporte. Gracias a las actividades mantienen el espíritu de levantarse cada día, tra-

Las rutas saludables de gent gran no paran en verano en Marratxí

Una treintena de personas acuden dos veces por semana al Centro de Salud Martí Serra, de Sa Cabana, y realizan 2 kilómetros de caminata y ejercicios de agilidad mental



Foto de familia de los participantes.

bajar la mente y el cuerpo. Invito a todo el mundo a que participe para practicar el deporte y socializar con nuestros vecinos y vecinas".

Energía

Carmen Bonnín es profesora de las rutas saludables del Centro de Salud Martí Serra y destaca que el grupo, de una treintena de personas, está muy implicado. "Lo más impor-

tante es que se van con una sonrisa de oreja a oreja, se sienten que pertenecen a un grupo, que no están solos, lo que les ayuda muchísimo anímicamente. Terminan la ruta con mucha energía para empezar el día y un buen estado de ánimo. El deporte es igual de necesario que comer y dormir, y queremos inculcar que no puede detenerse durante el verano, pero sí podemos adaptarnos al calor".

La actividad combina cami-

nar con ejercicios de fisioterapia y agilidad mental: "Hemos conseguido hacer una ruta con ejercicios de fuerza, damos los conocimientos de cuál es el músculo que deben trabajar para tener menos dolor de espalda o rodilla. También les damos consejos de alimentación, como mantener un estado de ánimo positivo. Jugamos, bailamos, hacemos ejercicios de coordinación, memoria y equilibrio", asegura **Bonnín**.

Con el objetivo de fomentar la actividad y una mayor socialización entre los vecinos, entidades, asociaciones y ciudadanos

de los barrios de Marratxí, conjuntamente con el Ayuntamiento y la Conselleria de Salud han diseñado el proyecto de rutas saludables en torno a los centros de salud municipales.

Las rutas saludables se realizan todo el año desde 2020 y continúan durante el verano en el Centro Martí Serra, adaptándose a las zonas con más sombra. El grupo también realizará visitas a la piscina municipal de Sa Cabana, los próximos 19 julio y 16 de agosto.

El Centro de Salud Muntanya, Es Pla de na Tesa y la Asociación de personas mayores de Es Turó, en Pòrtol, cuentan con rutas saludables durante los meses de septiembre a junio y volverán al mes de septiembre. Esta última aprovecha para realizar un recorrido que pasa por dos olerías: Cas Canonge y Can Vent.

MÁXIMA AUDICIÓN CON NUESTROS AUDÍFONOS

Nuevo servicio único en Mallorca

Cambio gratuito del sistema después de tres años al nivel tecnológico más reciente.

- 6 años de garantía y reparaciones incluidas.
- Seguro por pérdida y robo.

0,69€ /día por audífono

BUEN SONIDO
¡Calidad para sus oídos!

PALMA Avda. Comte de Sallent, 4 • 07003 Palma de Mallorca • T 971 90 90 50

SANTA PONSA Gran Vía del Teix 22 • 07183 Santa Ponsa • T 971 07 42 11

MANACOR Sant Joan 58 • 07500 Manacor • T 971 90 90 50

www.buensonido.es



COMPRA
FLEXIBLE



CAMBIO DE
AUDÍFONOS EN
3 AÑOS INCLUIDO



6 AÑOS
DE GARANTÍA



PIEZAS DE
DESGASTE
INCLUIDAS



SISTEMA
RECARGABLE
INCLUIDO



SERVICIO DE
MANTENIMIENTO
INCLUIDO



www.fibwi.com



DETECTA INTRUSIONES, INCENDIOS E INUNDACIONES AL MOMENTO.



INSTALACIÓN GRATUITA.

HAZTE CLIENTE

31'90 € / mes

Precio Definitivo. Permanencia 24 meses



NUESTROS SERVICIOS



NUESTROS MEDIOS



NUESTRAS REDES SOCIALES



fibwi

971 940 971

attweb@fibwi.com

www.fibwi.com

Un 10% más de niños participan este año de las escoletes de verano a Inca

REDACCIÓN

Un verano más, el Ayuntamiento de Inca desarrolla todo un completo programa de actividades de ocio y deportivas por los niños del municipio durante los meses de julio, agosto y septiembre. De nuevo, este año, aquello más demandante es la escuela de verano, que combina toda clase de actividades de ocio. De hecho, los usuarios durante este verano se han incrementado un 10% respecto al año anterior.

«Año tras año, el que perseguimos es impulsar una oferta de actividades variada y atractiva con el fin de cubrir las necesidades básicas de las familias y potenciar la conciliación laboral», destaca el alcalde, **Virgilio Moreno**. De este modo, la Escuela de Verano de Inca se alarga durante 11 semanas desde la última semana de junio hasta la primera quincena de septiembre. Los niños se agrupan por edades y se ubican en diferentes espacios municipales: Miquel Duran y Zahorí, Ponente, Polideportivo



El alcalde, con directores de escoletes.

Mateu Cañellas y Piscinas Municipales Catalina Corró.

La escoleta incluye actividades culturales, excursiones, piscina, juegos, dinámicas y otras propuestas orientadas a disfrutar del verano y, a la vez,

al desarrollo de sus habilidades y de valores cívicos y sociales. Este año, de nuevo, el mes de julio es lo más demandado, siente la tercera semana el periodo con una mayor participación de niños.



Imagen de archivo de una actividad saludable de gente mayor.

Palma fomenta el envejecimiento activo

REDACCIÓN

La Junta de Govern del Ayuntamiento de Palma ha aprobado la concesión de una subvención de 116.135,48 € para la promoción del envejecimiento activo. El número de asociaciones que se benefician de las ayudas asciende a 36. A su vez, la convocatoria se divide en dos líneas de actuación, la primera de ellas está dirigida a actividades, mientras que la segunda agrupa tanto programas como proyectos.

La primera de estas líneas engloba un total de 34 asociaciones y cuenta con un presupuesto de 104.135,48 €. Las actividades objeto de subvención están relacionadas con la promoción de la salud, actividades socioculturales, excursiones, etc.

A su vez, la segunda línea de actuación cuenta con un presupuesto de 12.000€ y se compone de los proyectos denominados "actividades socioculturales para todos" y "Mentoring Digital".



ASISTENCIA A DOMICILIO

Somos una empresa que realiza servicio de **Ayuda a domicilio** ofrecemos desde una higiene al día a 24 horas todos los días del año, ayuda personalizada, servicios profesionales, estimulación física y cognitiva, ayuda diaria, mantenimiento del hogar, acompañamientos a médicos, atención en centros de Día y Hospitalarios.

SOLUCIONES INTEGRALES PARA LAS PERSONAS QUE LO NECESITEN, no solo de servicios continuos si no también de servicios puntuales y cosas en concreto que se pueden necesitar tanto para un día como solo para una hora al día, urgencias o necesidades imprevistas.



Tenemos mas de 20 años de trayectoria en la isla y consideramos que somos una empresa pionera en el cuidado y proporción de bienestar a las personas mayores.

Nuestros servicios son personalizados, con previas valoraciones sanitarias las que nos ayudan a garantizar una prestación real ante las necesidades de nuestros usuarios.

RESIDENCIA EN CASA

Ofrecemos todos los Servicios Sociosanitarios requeridos y medios técnicos para poder ser atendidos en la comodidad del hogar y no sufrir esa angustia de un traslado fuera de su zona de confort.

GerjA
Centros **tens**

edades
servicios sociales

Cuidar Serveis Socials de Mallorca S.L. • Calle Bartolomé Rosselló Porcel Nº 13 bajos, CP 07014 - Palma
Tels: 971 91 91 39 - 971 20 51 11 - Correo: cuidarserveissocials@ayudarycuidar.com • www.ayudarycuidar.com

Conduce tranquilo con nuestro seguro de automóvil



A.M.A.
agrupación mutual
aseguradora

Hasta un
45% DTO.

Confianza

PORQUE
Somos
sanitarios


**Seguro
de Automóvil**

Nuevas coberturas y exclusivas ventajas para ti y tu familia:

Cobertura completa para tu vehículo: sustitución, valoración, accidentes, lunas y más.

Elige el seguro que mejor se adapte a tus necesidades: terceros básico, ampliado, todo riesgo, premium y más.



900 82 20 82 / 971 71 49 82
www.amaseguros.com



A.M.A. PALMA DE MALLORCA
Barón de Pinopar, 10 pmallorca@amaseguros.com



La Mutua de los Profesionales Sanitarios...y sus familiares.