

PROJECTE HOME BALEARS

MEMORIA 2019



personas libres de adicciones



projecte**home**
balears



**“SIEMPRE
SOMOS LIBRES,
AUNQUE
A VECES NO
LO SEPAMOS”**

JOAN MASCARÓ

CONTENIDOS



06
IMPACTO SOCIAL 2019



07
PRESENTACIÓN INSTITUCIONAL



QUIÉNES SOMOS | Misión, visión y valores
Equipo humano



09
ESPACIO PHB | Tratamiento
Prevención
Inserción
Servicios especializados



14
DESTACADOS | En constante evolución



15
EMPRESA DE INSERCIÓN



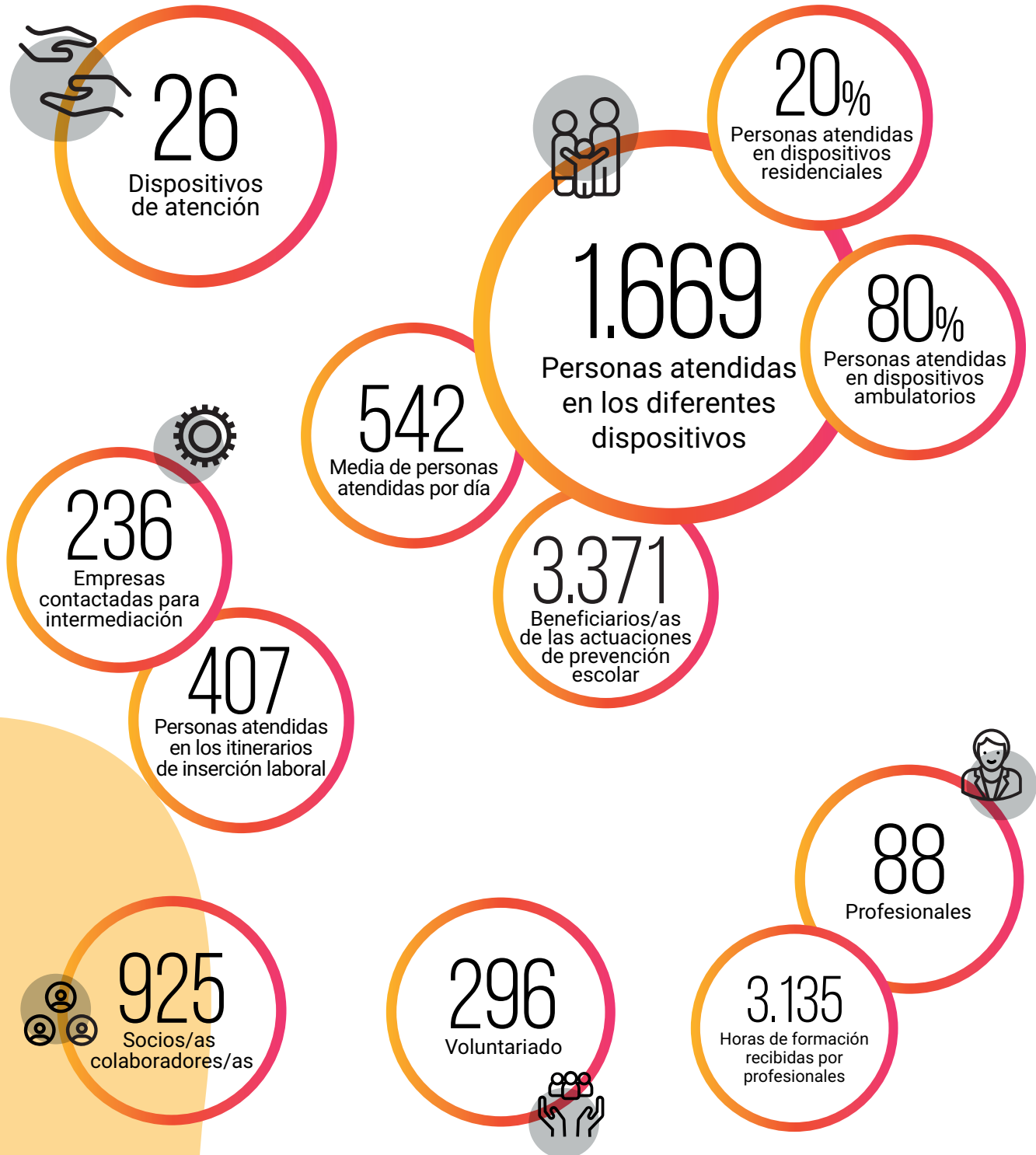
16
SENSIBILIZACIÓN



17
CÓMO NOS FINANCIAMOS | Juntos
somos
más fuertes
Colabora

NUESTRA ACTIVIDAD

IMPACTO SOCIAL 2019





Bartomeu Català

Jesús Mullor

PRESENTACIÓN BARTOMEU CATALÀ PRESIDENTE FUNDACIONES PROJECTE HOME BALEARS

Que durante el 2019 entraran en Projecte Home Balears 1.669 personas usuarias, con un incremento del 7,1% respecto al 2018 y con una media diaria de presencias de 542, significa mucho para nosotros, tanto por el reto que supone como por la posibilidad de ayuda. Además, habría que añadir a los familiares y a las personas de su entorno social que también forman parte de Projecte Home, por el crecimiento que supone estar con nosotros.

Y ésta es nuestra gran realidad y alegría: poder ser puerta de esperanza para todas ellas y camino de redescubrimiento y maduración.

Pero todo ello es posible porque hay un gran equipo de personas que día a día ofrecen su entrega y profesionalidad junto con un buen grupo de voluntariado que están porque quieren, y porque además descubren que ser solidarias es la mejor forma de vivir.

Está claro que vivir en una sociedad como la nuestra necesita contar con una base económica que dé viabilidad al proyecto, y en este sentido alcanzamos un presupuesto de cinco millones y medio de euros en 2019. Si cada mes hemos podido pagar la

electricidad, la comida, los desperfectos, el agua y especialmente las nóminas, ha sido gracias a que instituciones públicas, privadas y personas particulares han sido conscientes y generosas.

MUCHAS GRACIAS de corazón a todas las personas, a unas por su lucha diaria para poner los cimientos para liberarse de las adicciones, y a todas las demás por su entrega y generosidad.

PRESENTACIÓN JESÚS MULLOR PRESIDENTE EJECUTIVO PROJECTE HOME BALEARS

Vivimos tiempos de cambio a nivel social y en Projecte Home Balears no podemos hacer otra cosa que continuar en constante evolución para mantener nuestros servicios y programas con los estándares de calidad que las personas usuarias merecen.

A lo largo de 2019 estuvimos atentos a mejorar la proximidad con la ciudadanía que nos necesita, ampliando el centro ya existente en Inca (en su comarca), así como la apertura de un nuevo local en Manacor para cubrir la atención de la zona del Llevant de Mallorca.

Además de esta mejora, desde el punto de vista de cobertura territorial, hemos podido estabilizar la mayoría de los 26 dispositivos actuales, prestando ayuda a más personas y familias que en años anteriores. Podemos observar estos

principales impactos de nuestra actividad en la infografía de la página anterior (y ampliar el detalle en el interior de la memoria).

Estas mejoras y estabilizaciones las hemos realizado sumando el esfuerzo de muchas personas e instituciones, pero este año es de justicia mencionar el especial apoyo del Govern de les Illes Balears y, particularmente, de la Conselleria d'Afers Socials i Esports y de la Conselleria de Salut i Consum. Traslado a todas y a todos los implicados mi agradecimiento en nombre de miles de personas y familias.

Finalmente quiero invitaros a leer esta memoria para que nos conozcáis un poco mejor. En la infografía "Espacio Proyecto Hombre" se aprecia de manera sintética nuestro trabajo y a qué dedicamos los esfuerzos. En el resto de páginas podréis conocer el detalle y perfil de los hombres y mujeres, chicas y chicos que atendemos.

Una memoria clara, sencilla, con un diseño renovado y fresco, pero sobre todo hecha con mucho cariño, como intentamos hacer todo lo que nos proponemos en Projecte Home Balears.

Gracias por el interés que demuestras dedicándonos unos minutos de tu tiempo.

Gracias por todo.

QUIENES SOMOS

MISIÓN, VISIÓN Y VALORES

Atravesar las puertas de cualquier adicción conduce a la persona a su destrucción, como individuo y como ser social, de ahí que en Projecte Home Balears trabajemos con el convencimiento profundo de que la persona que sufre una adicción puede afrontarla, superarla y reincorporarse a su entorno social.

Ésta es nuestra misión, nuestro espíritu, nuestro trabajo y vocación: ayudar a la persona adicta a recuperar su autonomía personal, su confianza y todo lo que la dignifica y distingue como ser humano, sin

discriminaciones.

Por eso, hace ya más de 32 años que prevenimos, tratamos e investigamos todo lo que rodea las adicciones, formando equipos profesionales capaces de atender y solucionar cualquier adicción.

Y todo esto lo hacemos con los valores que caracterizan nuestra filosofía y nuestro trabajo: disponibilidad, responsabilidad, solidaridad y profesionalidad. Todo con un espíritu de servicio social que abraza el enfoque biológico y psicológico en cada uno de nuestros programas terapéuticos.

EQUIPO HUMANO

Trabajamos con el convencimiento de que nuestra tarea es fundamental, no sólo para ayudar a la persona que ha caído en la trampa de la adicción, sino también para servir a la sociedad balear que nos da su confianza y apoyo.

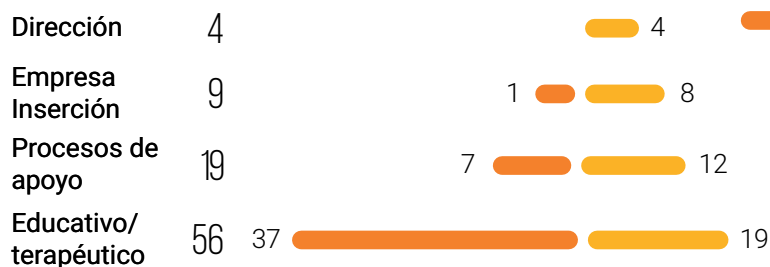
Nuestro compromiso, trabajo y servicio es firme y responsable. La vida humana se merece cuidado, respeto, acompañamiento y amor.

Ofrecemos programas terapéuticos de calidad, fruto de la investigación y la innova-

ción. Somos un equipo humano multidisciplinar, formado por un centenar de profesionales cualificados de diferentes ámbitos terapéuticos, gestión y servicios.

No discriminamos a nadie por razones de género, orientación sexual, origen, creencias, ideología ni tampoco por causas económicas para ofrecer acceso a los tratamientos. Y lo hacemos con una consideración positiva, optimista y humanista de la persona en su proceso de recuperación, crecimiento y maduración.

PLANTILLA 88

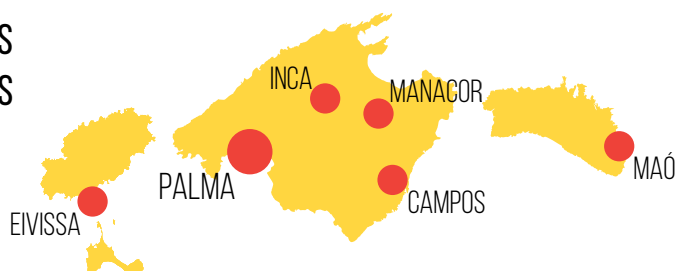


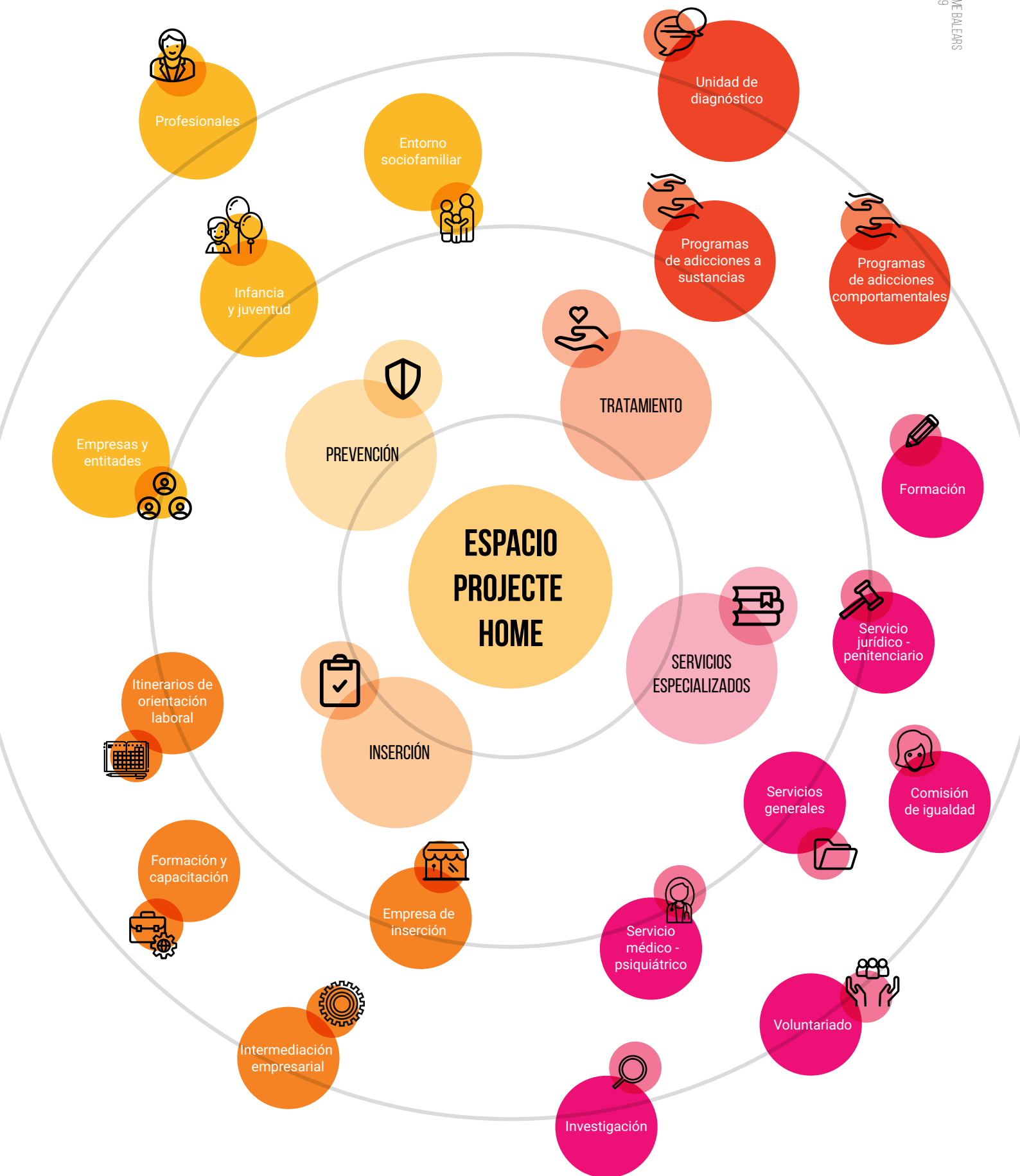
PERSONAS VOLUNTARIAS 296

183 Mujeres 113 Hombres



CENTROS EN LAS ISLAS BALEARES





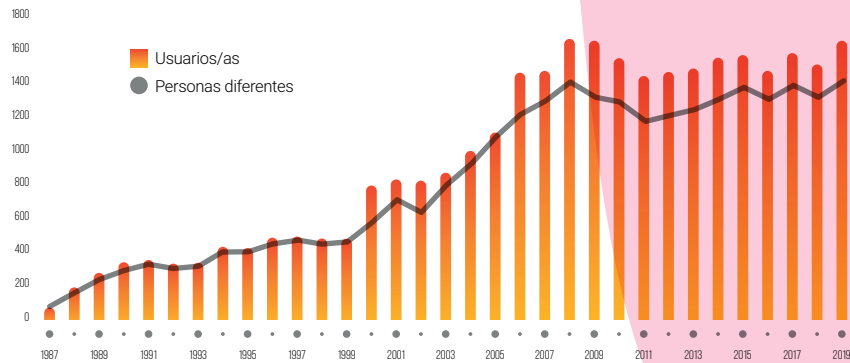
DATOS TRATAMIENTO

Respecto a los datos estadísticos del 2019 se aprecia un aumento de personas atendidas en algunos de nuestros dispositivos, principalmente ambulatorios y en especial en las islas de Menorca y de Ibiza. Este hecho supuso que fuera el segundo año de nuestra historia con mayor número personas usuarias atendidas.

Estos datos reflejan el esfuerzo continuo de adaptación, apertura e individualización de nuestros dispositivos para

ajustarse a la cambiante realidad del fenómeno de las adicciones. Aunque no sea un reflejo exacto, los datos que presentamos muestran, de una manera bastante aproximada, la situación de los problemas de adicciones en las Baleares y el perfil de las personas usuarias. Destacamos también que 2019 fue el único año donde las personas que accedieron a tratamiento en una situación laboral activa superaran a las personas que lo hicieron en situación de desempleo.

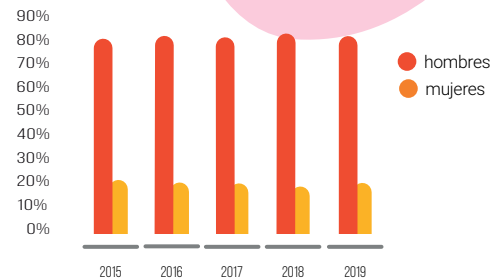
EVOLUCIÓN DEL TOTAL DE PERSONAS ATENDIDAS EN PROYECTO HOME BALEARS 1987-2019



En 2019, la atención a personas con problemas de adicción se incrementó un 7,1% respecto a 2018.

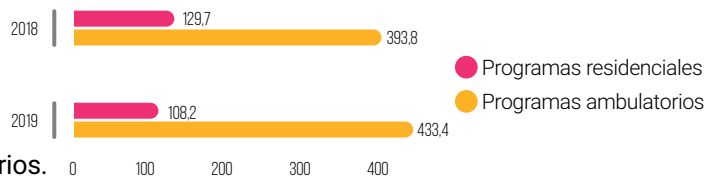
ATENCIÓN SEGÚN SEXO

El 2019 se ha producido un incremento del % de mujeres atendidas, que pasa de 18,0% al 19,5%. En cualquier caso, se trata de una proporción que se mantiene estable entre el 18 y el 20% sobre el total de la atención a PHB.



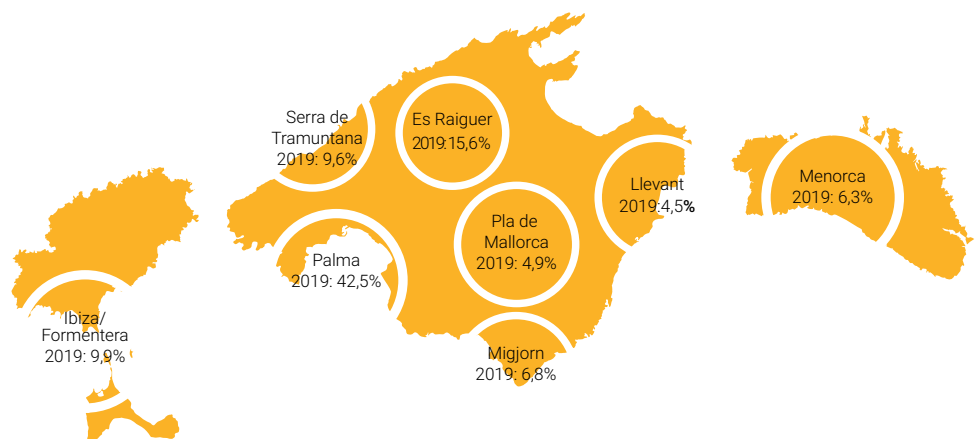
MEDIA DE PERSONAS/DÍA QUE SE ENCUENTRAN EN TRATAMIENTO

En 2019 el promedio de personas en tratamiento se incrementó un 3,5% gracias al crecimiento de la demanda de atención en los programas ambulatorios.



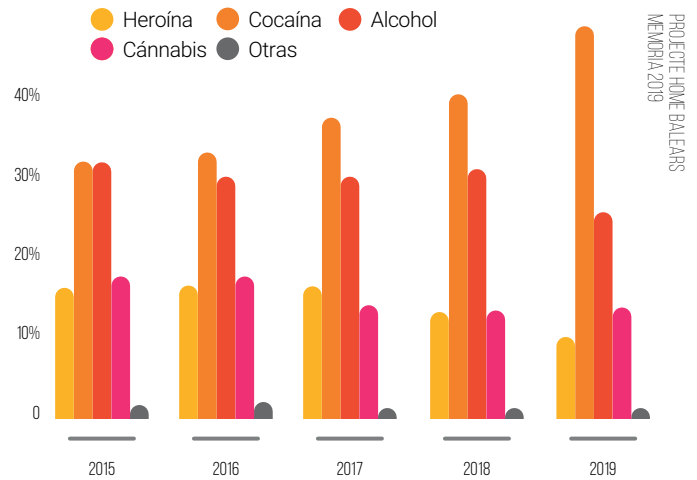
DISTRIBUCIÓN COMARCAL PERSONAS ATENDIDAS

4 de cada 10 personas atendidas residían en Palma (42,5%). La comarca de "Es Raiguer" aparece en segundo lugar con un 15,6% del total, mientras que en tercer lugar encontramos a Ibiza y Formentera.



SUSTANCIA PRINCIPAL DE CONSUMO DE LAS PERSONAS INGRESADAS EN TRATAMIENTO

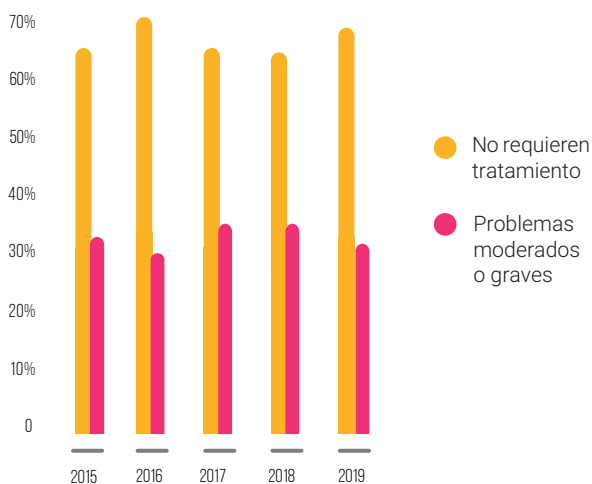
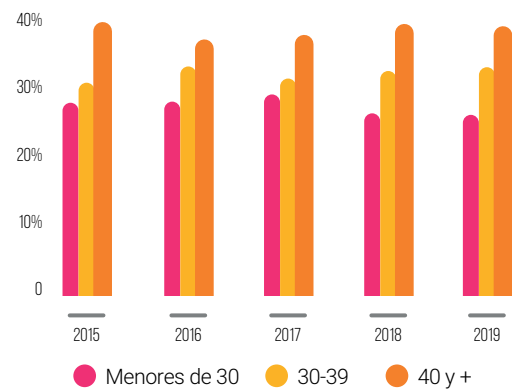
El consumo de cocaína experimentó un crecimiento del 8,5% respecto al año anterior y ha aumentado progresivamente desde 2016 en el conjunto de las personas que solicitaron tratamiento, mientras que el alcohol (sólo, o combinado con otras sustancias) se mantuvo en segundo lugar.



PROJECT HOME BALEARNS MEMORIA 2019

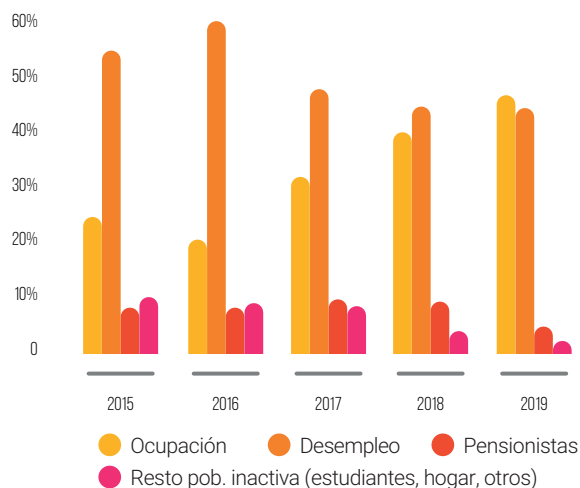
EVOLUCIÓN SEGÚN GRUPOS DE EDAD

Aunque el grupo mayoritario continuó siendo el de personas mayores de 40 años (4 de cada 10), se detectó un ligero incremento en el tramo de edades centrales (1 de cada 3 personas tenía entre 30 y 39 años), mientras que el grupo de menores de 30 se mantuvo en un porcentaje similar al del 2018.



VALORACIÓN INICIAL DEL ESTADO PSIQUIÁTRICO

Se mantiene la proporción estable en la que 3 de cada 10 casos presentan un trastorno psiquiátrico añadido al problema de adicción.



SITUACIÓN LABORAL DE LAS PERSONAS EN EL MOMENTO DEL INGRESO

El porcentaje de personas ocupadas creció hasta el 47,3%, siguiendo la tendencia de años anteriores. No obstante, la proporción de personas en situación de desempleo se mantiene prácticamente igual al 2018, mientras que se aprecia cierta reducción de pensionistas y resto de población inactiva.

DATOS

PREVENCIÓN

INSERCIÓN SOCIOLABORAL

DATOS

Las adicciones, tanto a sustancias como las comportamentales, son un problema de salud y seguridad pública.

Esta problemática está asociada a una variedad de condiciones de vulnerabilidad individual y a diversos factores sociales. Por este motivo, una de las estrategias esenciales es la prevención.

Para PHB, al igual que para la ciencia de la prevención, nuestras acciones preventivas han de alcanzar algunos objetivos que pasan por:

- Favorecer el desarrollo sano y seguro de los niños/as y jóvenes, mejorando su potencial para que se conviertan en miembros contribuyentes de su comunidad y sociedad.
- Conseguir la implicación positiva con familias, escuelas, lugar de trabajo y sociedad.

Actuamos en diferentes ámbitos, implicando al mayor número de agentes sociales, familias y entornos laborales y educativos, contamos con cuatro áreas preventivas: escolar, laboral, familiar y comunitaria.

PREVENCIÓN ESCOLAR CURSO 18/19

Alumnos/as que han recibido acciones preventivas

3.371

El área de inserción sociolaboral de Projecte Home Balears acoge varios itinerarios formativos, de capacitación e inserción laboral adaptados a las necesidades individuales de las personas a las que atendemos en nuestros diferentes dispositivos.

Las personas beneficiarias complementan su proceso terapéutico participando en itinerarios integrales de inserción, formándose, conociendo recursos y herramientas para la búsqueda de

empleo y capacitándose en competencias y habilidades para mejorar su perfil profesional, asegurando una inserción de éxito mantenida en el tiempo.

Por otro lado, este área acoge también servicios complementarios al de orientación laboral, formación y capacitación, como es el de intermediación con empresas, haciendo de puente entre las personas candidatas a un puesto de trabajo y las ofertas laborales existentes.

ITINERARIOS DE INSERCIÓN LABORAL

470 Personas atendidas
33% mujeres
67% hombres



Una de cada tres personas tuvieron 1 o más contrataciones

6.315 horas de atención a personas usuarias

EQUIPO Y PRESENCIA EN BALEARES

8 Puntos de atención en las Islas 8 Profesionales

INTERMEDIACIÓN CON EMPRESAS



236 Empresas contactadas
110 Empresas visitadas
66 Ofertas gestionadas

FORMACIÓN Y CAPACITACIÓN



4 Cursos



51 Participantes

DATOS SERVICIOS ESPECIALIZADOS

SERVICIO MÉDICO Y PSIQUIÁTRICO




Servicios especializados y transversales que mejoran la eficacia y eficiencia de la intervención educativo-terapéutica y que están a disposición de las personas usuarias.

SERVICIO JURÍDICO - PENITENCIARIO

Implementa la atención terapéutica en el interior de los centros penitenciarios de las Islas Baleares (Mallorca, Menorca e Ibiza).

PENAS Y MEDIDAS ALTERNATIVAS DE CUMPLIMIENTO GESTIONADAS EN 2019.

Las medidas penales alternativas suponen el cumplimiento de la condena impuesta por la autoridad judicial, de una manera diferente a la entrada en prisión, respondiendo a las necesidades individuales de atención del infractor. Se pretende con ellas evitar los efectos que dificultan la socialización que implican las penas privativas de libertad y hacer, de alguna manera, que la persona condenada puede reparar el daño causado a la sociedad.

-  34 Suspensiones de condena
-  25 Trabajos en beneficio de la comunidad
-  20 Localizaciones permanentes

COMISIÓN DE IGUALDAD

La Comisión de Igualdad tiene como objetivo velar por la inclusión de la perspectiva de género en todos los dispositivos y servicios de nuestra entidad.

Ofrece un servicio integrador que incluye objetivos transversales para toda la organiza-

- 74 Personas en programa de mantenimiento con metadona
- 19 Desintoxicaciones completas de metadona
- 87 Desintoxicaciones farmacológicas

1.994

212

Consultas personal médico Consultas psiquiatras



186 personas atendidas en los programas de intervención en los centros penitenciarios de las Islas Baleares

INTERVENCIÓN EXTRAPENITENCIARIA.


Medidas alternativas de cumplimiento régimen penitenciario derivadas a tratamiento.

Personas que realizaron tratamiento extrapenitenciario como medida alternativa de cumplimiento en los diferentes dispositivos de nuestra entidad

- 21 Total personas usuarias
- 18 Tercer grado
- 3 Libertad condicional

SERVICIO JURÍDICO: ATENCIÓN INDIVIDUAL.

Servicio jurídico e intervención social de información, asesoramiento y orientación jurídico-legal y social.

 374 Atenciones/asesoramiento individual

SERVICIOS GENERALES

Los servicios generales aglutinan tareas de : gestión de calidad, subvenciones, informática, comunicación, protección de datos,

evaluación, fiancieras, seguimiento de proveedores, estadísticas, mantenimiento y voluntariado.



8 artículos/informes publicados



6 ponencias/intervenciones en jornadas/seminarios

DESTACADOS 2019

FIRMA CONVENI SINGULAR: Nuestra entidad firmó un convenio con el Gobierno de las Islas Baleares consistente en la prestación del servicio de acompañamiento para personas con diagnóstico de salud mental vinculado a adicciones.

SPECIAL EVENT ONU: Jesús Mullor (Presidente Ejecutivo) y Xavier Bonet (Responsable de Metodología, Evaluación y Estudios) colaboraron en el estudio de la Asociación Proyecto Hombre sobre la evolución positiva de las personas que han recibido tratamiento en comunidades terapéuticas y que se presentó en la ONU.

PARTICIPACIÓN DE PHB EN EL CONGRESO DE CT'S EN BRASIL: Sergi Canal, Director Terapéutico de PHB, participó en el V Congreso Brasileño de Comunidades Terapéuticas, donde presentó dos ponencias sobre "evaluación de programas" y "prevención en adicciones".

25 ANIVERSARIO CENTRO DE MENORCA: El centro de Projecte Home Balears en Menorca celebró sus 25 años de vida. Durante toda la mañana se emitió en directo un programa especial de radio desde nuestras instalaciones con invitados y personalidades. La jornada finalizó con una pequeña fiesta con personas usuarias, altas terapéuticas, personas trabajadoras y amigos y amigas de la entidad.

RECONOCIMIENTO DE LA REAL ACADEMIA DE MEDICINA A PHB: Se entregó a Projecte Home Balears el premio "Cédula Fundacional" de la Real Academia de Medicina de las Islas Baleares en la sesión inaugural del curso académico 2019 en reconocimiento a su destacada labor en respuesta a la problemática social de las drogadicciones.

BARTOMEU CATALÀ PREMIO SOLIDARIO ONCE: Recibió el galardón en el apartado de persona física "por su humildad y dedicación a los demás".



NUEVOS LOCALES EN INCA Y MANACOR

APERTURA DEL CENTRO DE MANACOR

En Projecte Home Balears incrementamos nuestra oferta de tratamiento abriendo un nuevo centro en Manacor desde el mes de julio y que se suma a los ya existentes de Son Morro en Palma, Inca, que recientemente cambió de ubicación, Campos, Menorca e Ibiza. El objetivo es que las personas de la comarca del levante mallorquín con problemas de adicción no tengan que desplazarse hasta Palma para seguir un tratamiento.

El Ayuntamiento de Manacor cedió los locales, y con este nuevo centro ofreceremos a los residentes del municipio y del resto de la zona que lo precisen, los programas y servicios destinados a personas con problemas de adicciones.

NUEVA UBICACIÓN DEL CENTRO DE INCA

Desde el inicio nuestra actividad en Inca, hemos contado con el apoyo del Ayuntamiento. En 2007 el consistorio nos cedió un local para llevar a cabo tareas de diagnóstico, prevención e información.

Durante estos años, la presencia de nuestra entidad en el municipio se ha ido incrementando y actualmente atendemos a personas de toda la comarca del Raiguer. En el año 2019 nos trasladamos a unas instalaciones que nos permiten ofrecer una mejor atención a todas las personas que lo demandan.

Actualmente nos podréis encontrar en el Casal d'Entitats Ciutadanes d' Inca (Avenida del General Luque, 223).

EN CONSTANTE EVOLUCIÓN

EMPRESA DE INSERCIÓN

Projecte Home Balears Inserción S.L. inició la actividad en abril de 2019 como una iniciativa que combina la lógica empresarial con la metodología de inserción laboral. Previamente y gracias a las entidades promotoras, contamos con más de 12 años en el desarrollo y ejecución de contratos y servicios con entidades públicas o privadas.

Mediante una metodología basada en el acompañamiento, fomentamos la formación y creamos equipos de coordinación para supervisar y evaluar el desempeño, así como necesidades específicas de formación que mejoran las competencias de la persona de manera integral.

Entendemos este proyecto como

una fase intermedia antes de dar el paso definitivo al mercado de laboral ordinario.

Nuestro objetivo es que las personas usuarias de Projecte Home Balears puedan recibir formación ocupacional (actualmente estamos acreditados en servicios de jardinería, medioambientales, mantenimiento de comunidades y servicios de limpieza entre otros) así como ayudar a definir el perfil profesional. Hemos convertido esta iniciativa en un complemento motivacional para la finalización del proceso terapéutico, el cual debe estar perfectamente coordinado con la inserción para seguir contribuyendo de forma positiva a la sociedad balear.



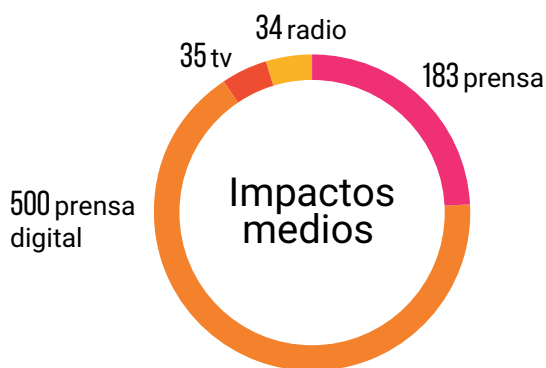
Comunicar es un regalo, así lo entendemos en Projecte Home Balears.

La comunicación es una herramienta básica en el ámbito terapéutico y estratégico en toda la organización. Cuando comunicamos no sólo pasamos información, sino que también nos relacionamos y sensibilizamos atendiendo con agradecimiento a todos aquellos cuestionamientos que nos llegan. Nos gusta tratar la información

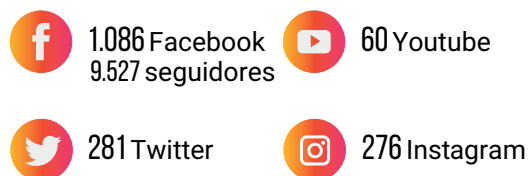
objetivamente, pero sin desatender la parte emocional de nuestro trabajo. Dicen que "la persona que tiene más habilidades comunicativas es aquella que sabe escuchar mejor, que escucha con los ojos y con todo el cuerpo".

Asimismo la transparencia es otro valor que caracteriza nuestro trabajo de comunicación para reflejar una imagen fiel y real de las actividades que realizamos.

DATOS COMUNICACIÓN 2019



PUBLICACIONES EN REDES SOCIALES

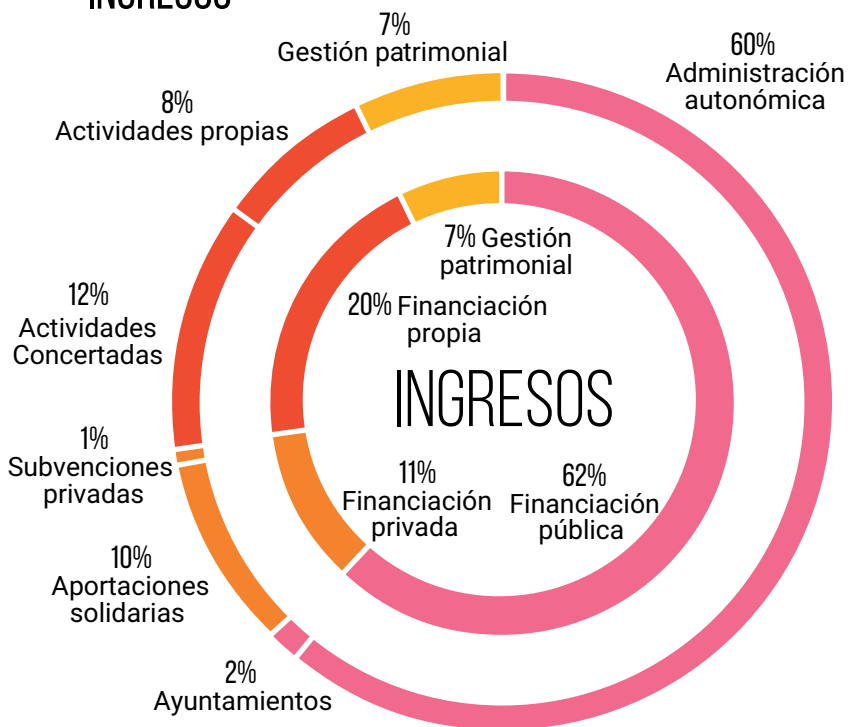


EVENTOS



CÓMO NOS FINANCIAMOS

CÓMO OBTENEMOS LOS INGRESOS

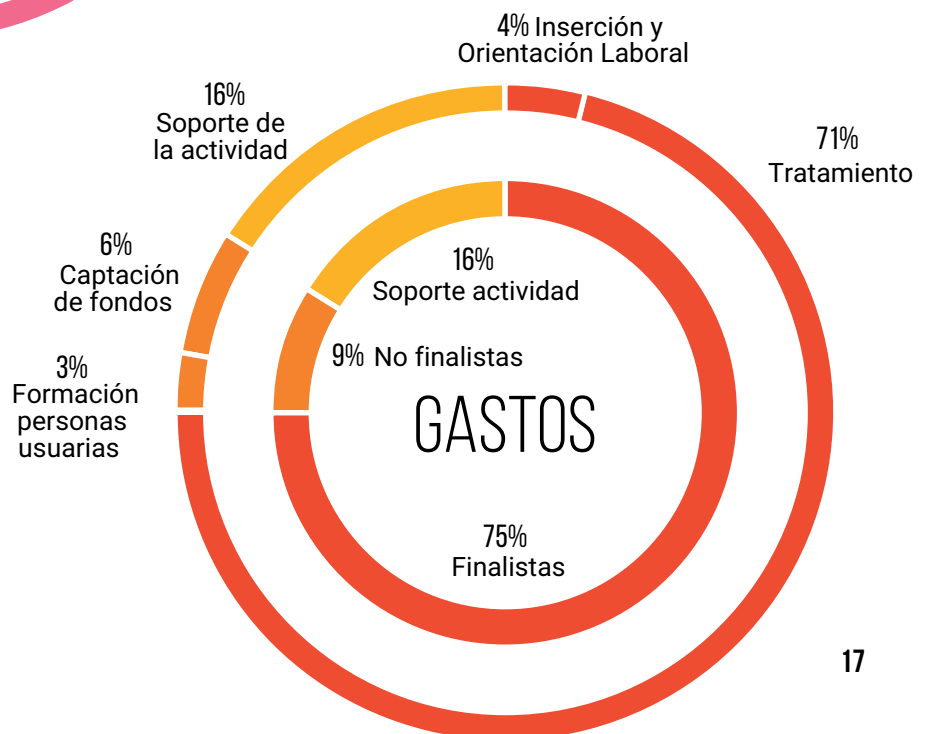


En Projecte Home Balears cerramos el ejercicio económico del 2019 corrigiendo la situación de déficit estructural acumulado en los últimos años y equilibramos el presupuesto de ingresos y gastos.

El incremento presupuestario nos permitió atender, financieramente, aspectos que habían quedado relegados a un segundo plano para favorecer el tratamiento, la prevención y la investigación de las adicciones.

Si analizamos el origen de nuestros fondos destaca cómo la financiación proveniente de entidades públicas aumentó su proporción en relación a la que tiene su origen en fondos privados. Como punto reseñable en el análisis del destino de los fondos destacamos que la partida de tratamiento, prevención e investigación de las adicciones fue, nuevamente, el principal componente de gasto representando 3 de cada 4 euros.

EN QUÉ USAMOS NUESTROS FONDOS





COLABORA CON PHB

TUS DONATIVOS NOS AYUDAN Y TE LOS AHORRAS EN IMPUESTOS

Como fundación de interés público, las personas que nos donan 150€ los recuperan íntegros en la declaración de la Renta IRPF (*).

¡No te costará nada y estarás dando apoyo a nuestros programas de prevención y tratamiento de adicciones!



PERSONAS FÍSICAS (IRPF)

Deducción de cuota íntegra.
Límite 10% base liquidable

Importe de la donación.

75%
Estatal

25%
Autonómica

100% deducción residentes en las islas Baleares de los primeros 150€ (*)

30%

35%

Cuando en el ejercicio y en los dos anteriores se haya donado un importe igual o superior a la misma entidad.



PERSONAS JURÍDICAS (IS)

Deducción de cuota íntegra.
Límite 10% base liquidable

Importe de la donación.

35%

40%

Si excede el límite: se puede aplicar en los 10 ejercicios inmediatos y sucesivos.

(*) Ley 49/2002 y su ampliación con la normativa de Baleares.



Equipo PHB 2019



Equipo de dirección PHB

CON TU APOYO AYUDAREMOS A MÁS PERSONAS

SOCIOS/SOCIAS • EMPRESAS • VOLUNTARIADO • HERENCIAS Y LEGADOS

LLAMA AHORA AL 971 793 750
O ENTRA EN WWW.PROJECTEHOME.COM
Y COLABORA!



personas libres de adicciones

