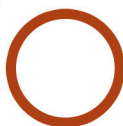
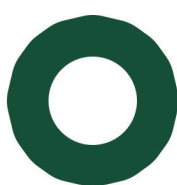




Son Espases

hospital universitari  
sector ponent



# memòria 2018

HOSPITAL UNIVERSITARI SON ESPASES

## PRESENTACIÓ

Aquest resum de la Memòria de l'Hospital Universitari Son Espases mostra com l'evolució de l'activitat ha mantingut el ritme de l'increment dels anys anteriors. Augmentar l'activitat no seria, per sí mateix, un bon indicador si no poguéssim constatar que, a més, l'Hospital assumeix una major complexitat gràcies a l'alta especialització professional i a la dotació tecnològica, fet que presenta uns bons traçadors de qualitat.

El 2018 també ha estat un any de projectes de reforma i d'obres. Cal destacar la remodelació del Servei d'Urgències, l'ampliació de l'aparcament —ara gratuït— i la remodelació de l'Àrea d'Hospitalització per a infants amb una malaltia oncològica. Aquestes tres obres tenen el denominador comú de facilitar espais més humans, més accessibles i més adients per als nostres usuaris. S'afegeixen, a les obres ja executades, un enfilall de projectes que han de concloure durant els propers anys, en especial les transformacions de l'Hospital General i les que s'aniran desplegant al Parc Sanitari de Jesús, l'actual Psiquiàtric.

A l'apartat dels projectes, l'aposta per l'abordatge de la cronicitat de la Conselleria de Salut s'ha concretat en la represa de l'Hospital de Dia ubicat al General. En un altre context, la posada en marxa de la Unitat de Cures Intermèdies, a finals d'any, ha dotat Son Espases d'un espai pont per a pacients que requereixen un seguiment personalitzat pel seu estat semicrític, que es pot dur a terme en un entorn menys intens que els de les UCI.

Molts d'altres projectes vinculats al Pla Estratègic i a les orientacions del Servei de Salut han fet camí el 2018: la posada en marxa de la Unitat de Genètica i Genòmica de les Illes Balears (GENIB), una passa cap a la medicina 4P; la formació en gestió clínica fonamentada en la promoció del concepte de l'atenció sanitària basada en el valor; la introducció de la metodologia Lean com a eina per a la millora dels processos; la valoració i la integració de l'experiència dels pacients i de les famílies, i el nou sistema d'informació siHUSE, que permet democratitzar i fer molt accessible tota la informació de l'Hospital.

I un Pla Estratègic que s'haurà d'anar adaptant als nous reptes i a les exigències, però que ha de ser la garantia d'aquest esforç que tants de professionals fan per mantenir-se en el nucli de l'excel·lència.

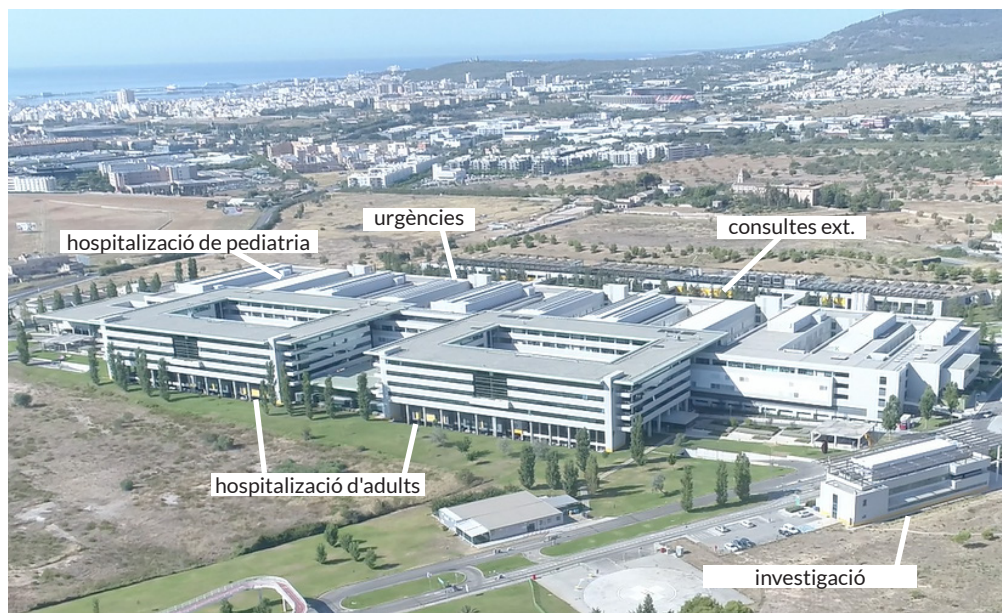
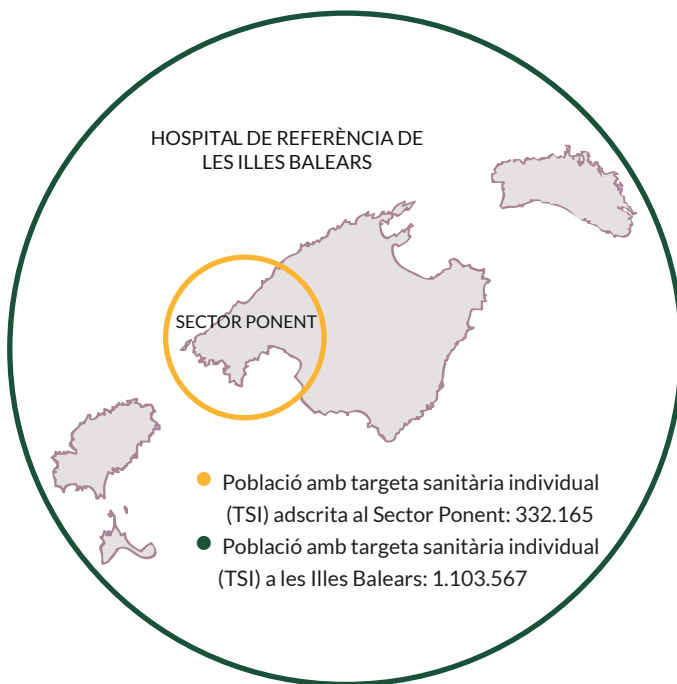
Josep M. Pomar Reynés  
Director gerent

### Centres de Salut a Palma:

- Arquitecte Bennàssar
- Camp Redó
- Escorxador
- Casa del Mar
- Sant Agustí - Cas Català
- Santa Catalina
- Son Cladera
- Son Pisà
- Son Serra - Sa Vileta
- Valldargent
- Pere Garau
- Aragó

### Centres de Salut de la part forana:

- Ponent (Andratx)
- Santa Ponça (Calvià)
- Tramuntana (Esporles)
- Palmanova



ESTRUCTURA

HOSPITAL UNIVERSITARI SON ESPASES

|                              |   |
|------------------------------|---|
| <b>171.462 m<sup>2</sup></b> | Superfície de l'Hospital                          |
| <b>2.335</b>                 | Places d'aparcament                               |
| <b>839</b>                   | Llits instal·lats                                 |
| <b>758</b>                   | Llits funcionants (mitjana)                       |
| <b>642</b>                   | Llits d'hospitalització convencional              |
| <b>93</b>                    | Llits d'Unitat de Crítics                         |
| <b>23</b>                    | Llits d'unitats especials (del Dolor, del Son...) |
| <b>6</b>                     | Sales de parts                                    |
| <b>27</b>                    | Sales d'operacions                                |
| <b>83</b>                    | Llocs d'Hospital de Dia                           |

HOSPITAL GENERAL

**100** Llits instal·lats

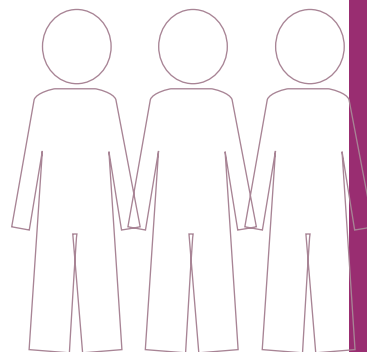
HOSPITAL PSIQUIÀTRIC

**168** Llits instal·lats

EQUIPAMENT TECNOLÒGIC AVANÇAT

|          |   |
|----------|---|
| <b>3</b> | Acceleradors lineals  |
| <b>1</b> | PET-TAC   |
| <b>1</b> | Sistema de braquiteràpia  |
| <b>3</b> | Ressonàncies magnètiques (1 de 3 Teslas)                                    |
| <b>4</b> | TC multidetectors de 64 talls   |
| <b>2</b> | Mamògrafs digitals (1 amb tomosíntesi)                                      |
| <b>2</b> | Gammacambres SPECT-TC   |
| <b>1</b> | Taula pronò biòpsia mama  |
| <b>2</b> | Sales d'angiografia digital per radiologia intervencionista (1 biplana)     |
| <b>2</b> | Gammacambres (1 portàtil)   |
| <b>1</b> | Ressonància magnètica intraoperatòria                                       |
| <b>1</b> | TC intraoperatòria  |
| <b>1</b> | Sala d'operacions híbrida (Cirurgia Vasculard i Cirurgia Cardíaca)          |
| <b>1</b> | Robot quirúrgic   |
| <b>1</b> | Plataforma robotitzada per a intervencions d'alta precisió en Neurocirurgia |
| <b>1</b> | Laparoscopi amb visió 3D i fluorescència                                    |
| <b>1</b> | Ecògraf endocavitari  |
| <b>1</b> | Espectòmetre de masses  |
| <b>1</b> | Extractor automatitzat DNA  |
| <b>1</b> | Tromboelastògraf ROTEM  |

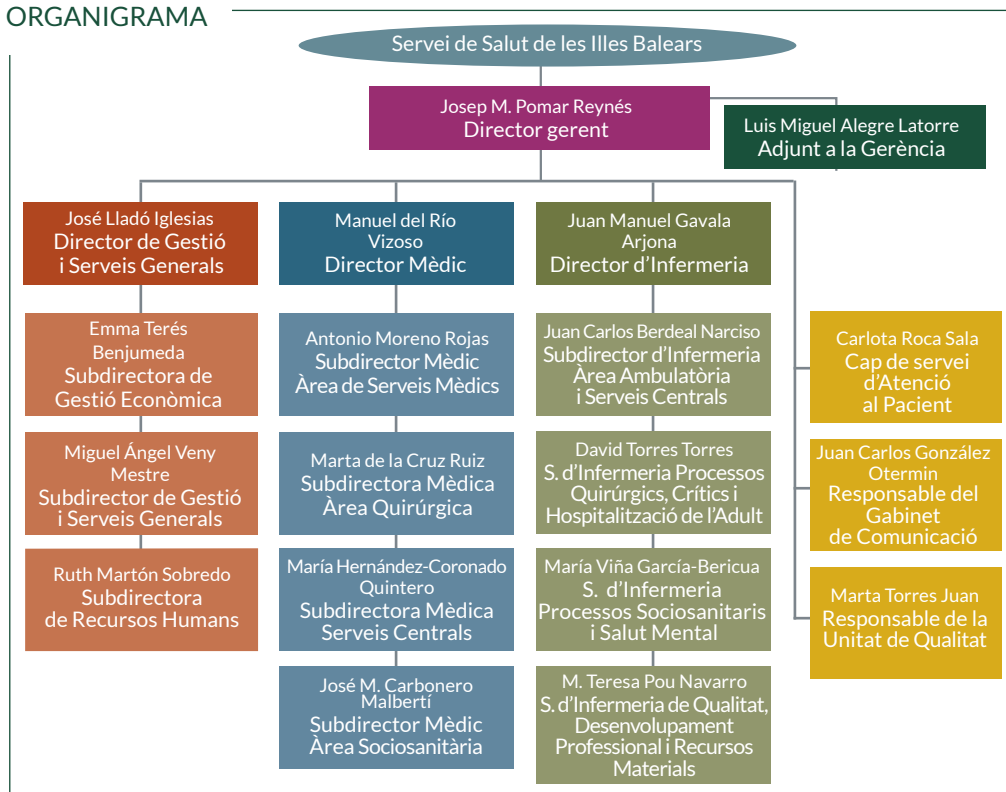
- 1.526** Personal d'infermeria
- 1.469** Un altre personal d'infermeria
- 798** Personal facultatiu i titulats superiors
- 449** Gestió i administració
- 384** Zeladors
- 234** Residents
- 195** Serveis generals i hoteleria
- 84** Un altre personal no sanitari
- 14** Direcció



Plantilla total: **5.153**

\*Mitjana mensual de personal contractat a temps complet

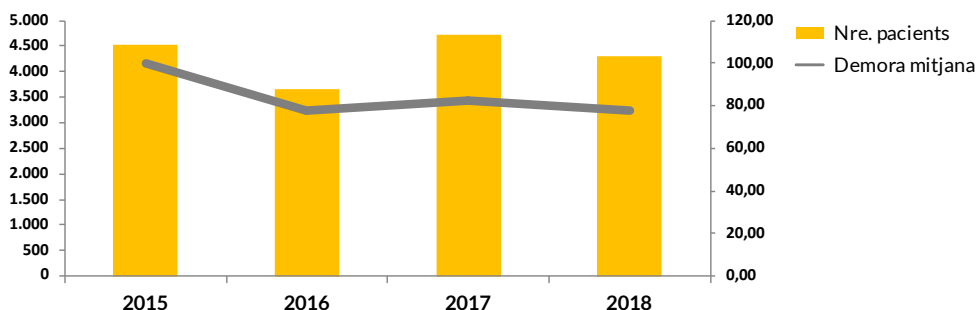
ORGANIGRAMA



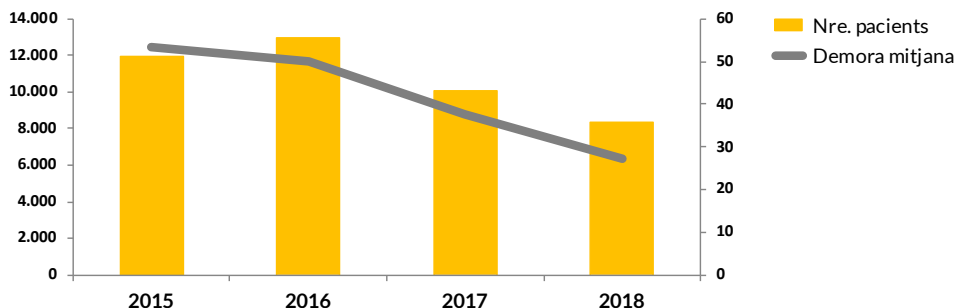
## HOSPITAL UNIVERSITARI SON ESPASES

| <b>Hospitalització</b>             | <b>2015</b> | <b>2016</b> | <b>2017</b> | <b>2018</b> |
|------------------------------------|-------------|-------------|-------------|-------------|
| Altes                              | 29.585      | 30.500      | 30.989      | 31.443      |
| Estada mitjana                     | 7,18        | 7,22        | 7,27        | 7,27        |
| Parts                              | 1.806       | 1.849       | 1.850       | 1.806       |
| Hospitalització a Domicili (altes) | 633         | 758         | 682         | 673         |
| <b>Activitat Quirúrgica</b>        | <b>2015</b> | <b>2016</b> | <b>2017</b> | <b>2018</b> |
| Intervencions quirúrgiques         | 21.676      | 22.953      | 23.265      | 24.047      |
| <b>Activitat Ambulatoria</b>       | <b>2015</b> | <b>2016</b> | <b>2017</b> | <b>2018</b> |
| Consultes Externes                 | 522.024     | 519.531     | 543.927     | 546.892     |
| Primeres                           | 167.721     | 161.069     | 166.874     | 163.588     |
| Nre. d'urgències                   | 135.661     | 146.314     | 149.642     | 152.200     |

### Evolució Llista d'Espera Quirúrgica



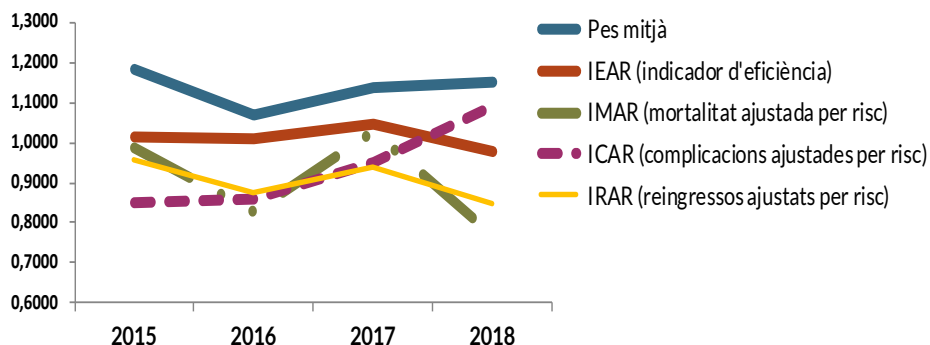
### Evolució Llista d'Espera de Consultes Externes



## HOSPITAL UNIVERSITARI SON ESPASES

| Programes intervencionistes      | 2015  | 2016  | 2017  | 2018  |
|----------------------------------|-------|-------|-------|-------|
| Cirurgia Cardíaca Major          | 513   | 546   | 579   | 559   |
| Hemodinàmica                     | 3.566 | 3.582 | 3.558 | 3.553 |
| Neuroradiologia intervencionista | 548   | 500   | 543   | 532   |
| Trasplantaments                  | 118   | 128   | 157   | 171   |

### Evolució d'Indicadors de Casuística

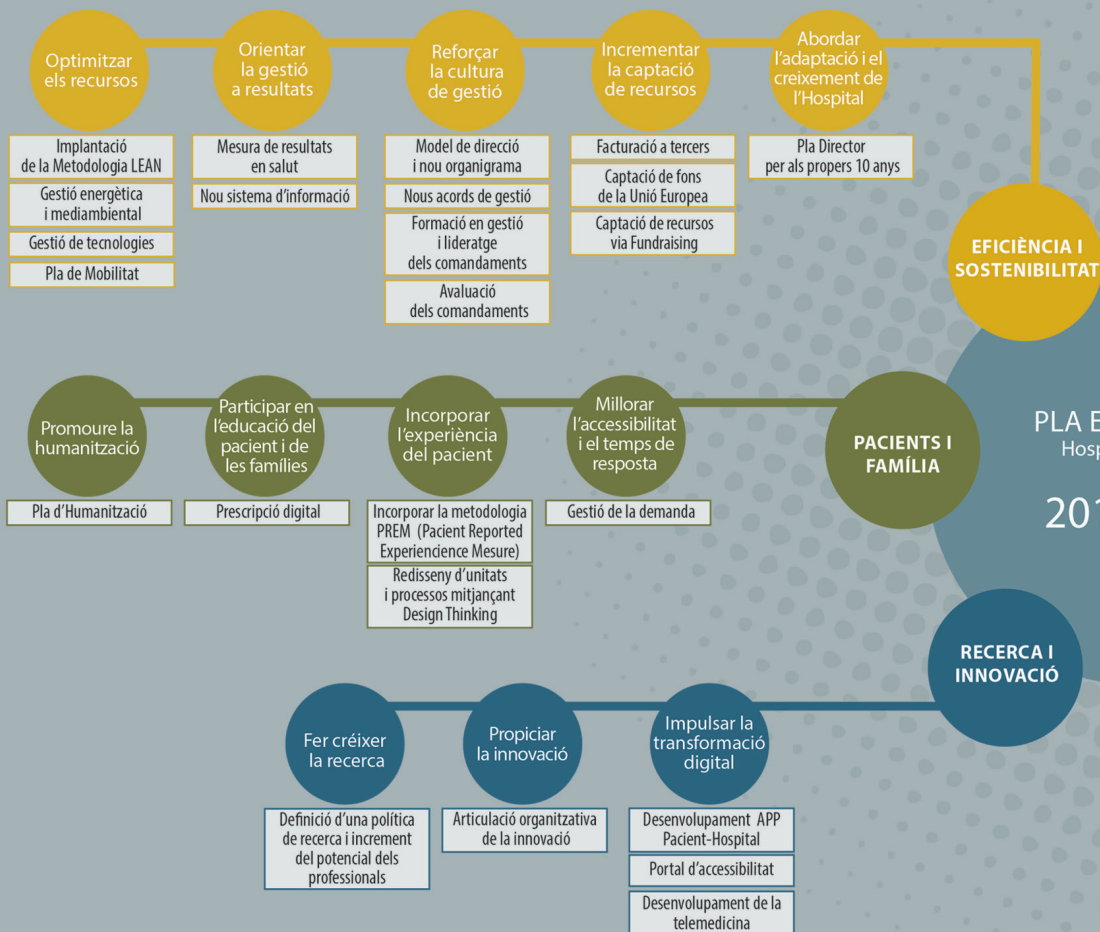


## HOSPITAL GENERAL

|                          | 2015  | 2016  | 2017  | 2018  |
|--------------------------|-------|-------|-------|-------|
| Llits funcionats         | 88    | 95    | 89    | 90    |
| Ocupació                 | 0,97  | 0,98  | 0,97  | 0,98  |
| Altes                    | 1.374 | 1.477 | 1.446 | 1.252 |
| Estada mitjana           | 22,90 | 23,00 | 21,90 | 26,30 |
| Rotació                  | 15,55 | 15,61 | 16,24 | 13,55 |
| Taxa mortalitat          | 0,32  | 0,31  | 0,29  | 0,33  |
| % Ingressos comunitat    | 0,24  | 0,26  | 0,27  | 0,32  |
| Total Consultes Externes | 3.398 | 5.739 | 5.263 | 5.821 |

## HOSPITAL PSIQUIÀTRIC

|   | 2015   | 2016   | 2017   | 2018  |
|---|--------|--------|--------|-------|
| Llits funcionants                                 | 157    | 156    | 168    | 155   |
| Ocupació  | 0,92   | 0,90   | 0,80   | 0,80  |
| Altes   | 381    | 405    | 434    | 438   |
| Èxits   | 7      | 2      | 4      | 6     |
| Sessions usuaris Unitat Comunitària Rehabilitació | 43.691 | 45.872 | 35.677 | 1.159 |



PLA ESTRATÈGIC  
Hospital Universitari Son Espases  
2018-2021

**MISSIÓ** La missió de l'Hospital Universitari Son Espases, com a centre públic altament especialitzat, d'alta tecnologia i referent, és aportar més valor a la salut de les persones de la comunitat autònoma de les Illes Balears i desenvolupar activitats de promoció, prevenció, atenció i rehabilitació en cooperació amb altres agents del sistema, en especial amb Atenció Primària. L'Hospital Universitari Son Espases està compromès en la formació de professionals de la salut i en el desenvolupament del coneixement a través de la recerca i de la innovació.

**VISIÓ** Ser l'organització hospitalària referent de les Illes Balears amb les millors pràctiques clíniques i graus acreditats d'excel·lència, integrat en el sistema sanitari i reconegut com un dels principals hospitals del país. Assolir els màxims graus de satisfacció i de confiança dels nostres pacients.





## PROFESSIONALS

Potenciar la captació del talent

- Pla de Formació dels professionals
- Creació de l'Àrea de Simulació
- Formació per mitjà d'estades a centres hospitalaris de referència

Intensificar l'atenció i el reconeixement als professionals

- Pla de suport emocional als professionals
- Reconeixement individual dels professionals

Millorar la comunicació

- Pla de Comunicació Interna
- Comunicació externa i reputació

## ALIANCES I REFERÈNCIA

Establir aliances amb centres assistencials

- Model de relació amb Atenció Primària
- Model de relació amb els centres socials i socio-sanitaris
- Atenció compartida entre hospitals
- Col·laboració de professionals entre hospitals

Desenvolupar aliances amb entitats de l'entorn

- Programa d'aliances amb *partners* estratègics

Oferir la cartera de serveis de referència

- Definició de la cartera de serveis i de referència
- Projectes CSUR

## MODEL ASSISTENCIAL: GESTIÓ CLÍNICA

Potenciar els processos assistencials

- Impuls a la gestió per processos
- Reorientació de l'atenció a la cronicitat i a la fragilitat
- Foment de les pràctiques clíniques de valor (Right care)

Fomentar alternatives a l'assistència hospitalària convencional

- Infermeria pràctica avançada
- Alternatives a l'assistència hospitalària convencional

Impulsar les unitats de gestió clínica

- Impuls de les unitats de Gestió Clínica

Incorporar el pacient actiu

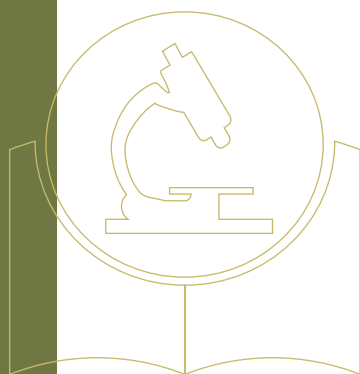
- Programa de decisions clíniques compartides
- Escola del pacient expert

Garantir la qualitat i la seguretat

- Pla de Qualitat, Seguretat i Acreditacions
- Desenvolupament i execució del manual del procés d'ús dels medicaments
- Millora de la gestió dels medicaments d'alt risc

Avançar en la medicina 4D

- Medicina 4D



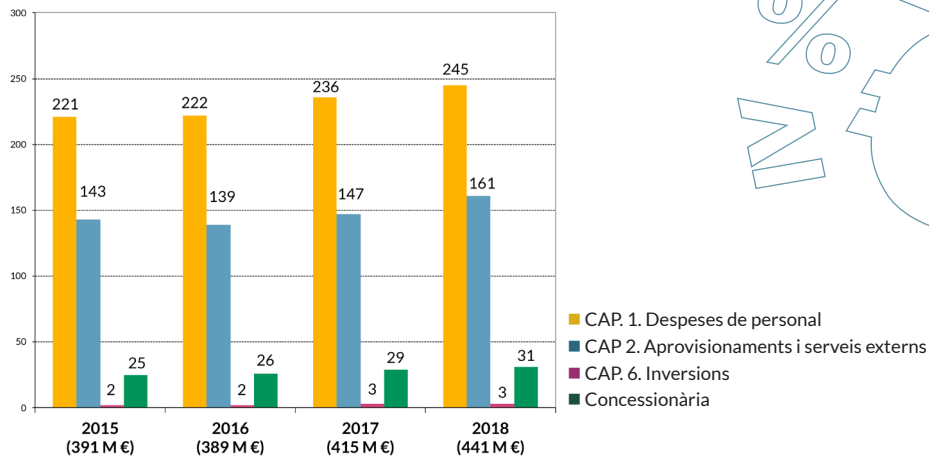
## DOCÈNCIA

|              |  |
|--------------|--|
| <b>506</b>   | Formació continuada facultatiu           |
| <b>49</b>    | Formació continuada tècnics              |
| <b>300</b>   | Formació especialitzada (residents)      |
| <b>770</b>   | Formació continuada Infermeria           |
| <b>1.086</b> | Formació de personal de Gestió i Serveis |
| <b>424</b>   | Formació multiprofessional               |

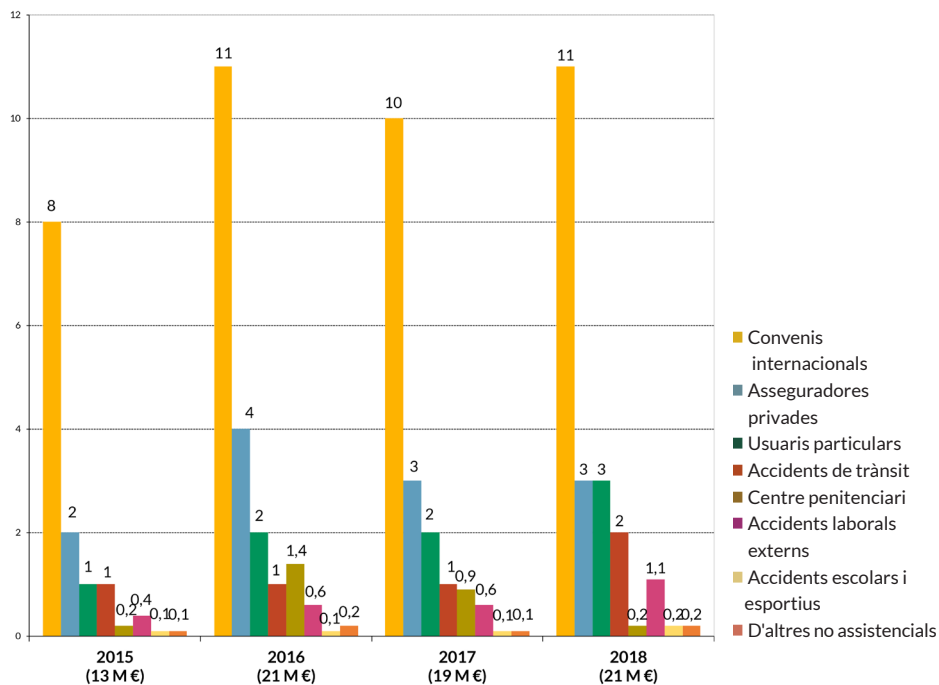
## MEMÒRIA CIENTÍFICA

|                  |  |
|------------------|--|
| <b>39</b>        | <b>Projectes competitius actius</b>    |
|                  | 13 Nacionals (ISCIII+MSCBS)            |
|                  | 9 RH Investigació (ISCIII+MINECO)      |
|                  | 2 RETICS (ISCIII)                      |
|                  | 8 Autonòmiques (CAIB+IdISBa)           |
|                  | 7 Internacionals (UE+GOV AUSTRÀLIA)    |
| <b>8</b>         | <b>Projectes competitius concedits</b> |
|                  | 4 Nacionals (ISCIII)                   |
|                  | 2 Autonòmics (CAIB)                    |
|                  | 2 Internacionals                       |
| <b>73</b>        | <b>Assajos clínics</b>                 |
| <b>422</b>       | <b>Total publicacions</b>              |
|                  | 292 Publicacions indexades             |
|                  | 128 Publicacions en revistes de Q1     |
| <b>1.284,543</b> | <b>Factor d'impacte total</b>          |
|                  | 33 Tesis                               |
| <b>1.019</b>     | <b>Comunicacions a congressos</b>      |
|                  | 720 Nacionals                          |
|                  | 299 Internacionals                     |

## COMPOSICIÓ DE LA DESPESA

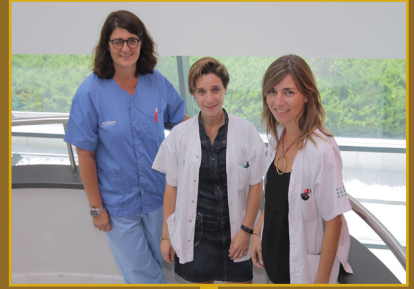


## FACTURACIÓ ASSISTENCIAL



## Primer trasplantament de microbiota realitzat a les Illes Balears

Un grup multidisciplinari de professionals, format per internistes, microbiòlegs i digestòlegs, ha realitzat amb èxit, per primera vegada a les Illes Balears, un trasplantament fecal. La transferència de microbiota fecal és una nova estratègia terapèutica per a la infecció intestinal per *C. difficile*. Es coneixia la rellevància de la microbiota en la patogènia d'algunes malalties, però és la primera vegada que s'utilitza la transferència de matèria fecal per al tractament d'una malaltia concreta. Aquesta tècnica permet curar la colitis recidivant per *C. difficile* sense utilitzar antimicrobians.



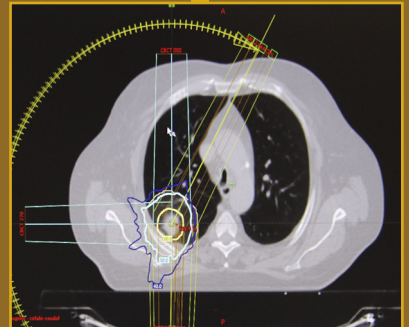
## Nova tècnica per evitar les seqüeles de l'extirpació del càncer de mama

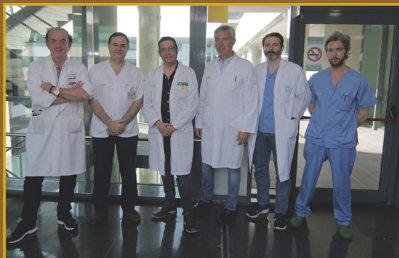
L'Hospital ha incorporat la tècnica de localització del gangli sentinella per evitar l'aparició del limfoedema, un dels possibles efectes secundaris de l'extirpació dels ganglis axil·lars de les pacients amb càncer de mama, que provoca l'acumulació de líquid al braç i en limita la funcionalitat. L'Hospital ha impulsat la tècnica del marcatge del gangli positiu abans d'iniciar el tractament amb quimioteràpia, prèviament a la intervenció quirúrgica. D'aquesta manera, es pot saber si el gangli ha tengut una bona resposta al tractament i, si és així, s'extirpen el gangli marcat i el gangli sentinella que, de vegades, és el mateix.



## Oncologia Radioteràpica implanta una tècnica que permet administrar dosis més altes de radiació als tumors

El Servei d'Oncologia Radioteràpica ha implantat una nova tècnica que permet administrar, de manera molt precisa, dosis molt altes de radiació a petits volums tumorals; mentre que els teixits sans que envolten el tumor reben dosis molt baixes i, per tant, pateixen molts pocs efectes secundaris. El gran avenç d'aquest tractament —anomenat radioteràpia estereotàctica extracranial (SBRT)— s'ha aconseguit en traslladar la tècnica de precisió estereotàctica a localitzacions extracranials i, fins i tot, a les que estan sotmeses a moviments interns fisiològics —com els pulmons—, que fins fa poc no s'havien pogut beneficiar de l'avantatge d'aquest fraccionament de les dosis.





### Primera extracció de pàncrees a un donant

El Servei de Cirurgia General i de l'Àparell Digestiu realitzà, per primera vegada, l'extracció del pàncrees d'un donant. L'òrgan extret s'envià de manera urgent amb avió a l'Hospital Clínic, on va ser trasplantat a un pacient diabètic i amb insuficiència renal.



### Obres de millora al Servei d'Urgències per augmentar el confort dels pacients

Enguany, s'han iniciat les obres de reforma del Servei d'Urgències per millorar el confort i la intimitat dels pacients atesos en aquesta àrea. Les obres, que tenen un cost de 397.702,01 €, han consistit en el tancament dels boxs, la reestructuració de l'àrea de lliteres, la creació de dos boxs de pressió negativa per a pacients amb malalties infeccioses i la instal·lació de portes automàtiques a les entrades dels mòduls.



### Posada en marxa de la Unitat de Cures Intermèdies

L'Hospital ha posat en servei la Unitat de Cures Intermèdies per prestar assistència a pacients amb necessitats de monitoratge i de cures d'infermeria específiques. Aquestes necessitats són intermèdies entre els requeriments de les unitats de crítics i les unitats d'hospitalització convencional o les d'algunes especialitats, com ara neurologia, pneumologia i cardiologia. El nou dispositiu disposa de quatre llits d'hospitalització, però es preveu ampliar-los fins a vuit.

### Més llum per a les habitacions d'Oncologia Pediàtrica

L'Hospital ha reformat les vuit habitacions individuals d'Oncologia Pediàtrica per augmentar-ne la lluminositat i millorar el confort dels infants ingressats. S'han substituït els vidres tintats per uns de transparents i s'ha instal·lat un nou trespol que dona més claror. A més, s'ha ampliat cada habitació cap a la terrassa, per convertir-la en una zona d'esbarjo. Dues de les vuit habitacions disposen d'un sistema de pressió positiva per a pacients immunodeprimits. La reforma ha suposat una inversió de 395.434,85 €.



## 525 noves places d'aparcament

L'hospital Son Espases ha habilitat 525 noves places d'aparcament —distribuïdes dins el recinte hospitalari— per solucionar la manca de capacitat generada per l'increment de la plantilla, per l'augment de l'activitat assistencial i per la creació de la Facultat de Medicina (que suposa més demanda atès el creixement del nombre d'alumnes i de professors). Les obres han tengut un cost d'1.019.777,56 €.



## El General posa en marxa l'Hospital de Dia

L'Hospital General ha posat en marxa aquest servei assistencial que té com a objectiu aconseguir la recuperació funcional dels pacients que hagin patit un deteriorament cognitiu i funcional, i millorar la seva autonomia. La incorporació d'aquest Hospital de Dia permet obrir l'Hospital a la comunitat i oferir un nou recurs que doni suport assistencial als professionals d'Atenció Primària, amb l'objectiu de mantenir el pacient en el seu entorn el major temps possible amb més autonomia i qualitat de vida en centrar l'atenció en la població més vulnerable.



## “Passes a Son Espases”, una exposició amb obres creades per pacients amb algun trastorn mental

Son Espases ha acollit l'exposició “Passes a Son Espases”, una col·lecció que fa referència a les passes que ha de fer una persona que arriba a la Unitat Comunitària de Rehabilitació, un recorregut necessari per millorar les habilitats i els recursos personals i assolir el benestar. Consta de cinquanta obres creades amb tècniques mixtes i en formats diferents per pacients de la Unitat Comunitària de Rehabilitació de Salut Mental d'Inca (UCR Inca). L'eina principal de treball ha estat el taller creatiu, basat en l'expressió plàstica i corporal amb tècniques d'artteràpia, un recorregut que els pacients han fet amb l'acompanyament terapèutic per aconseguir la transformació personal.





## Exposició 'Prevenir és tenir cura'

La Direcció d'Infermeria ha presentat una exposició que recull les imatges del nou calendari 2019, en el marc de la campanya "Prevenir és tenir cura" que s'ha estructurat sota la frase "12 mesos, 12 causes". Aquesta iniciativa té com a objectiu sensibilitzar els professionals sanitaris envers la importància de la prevenció a l'entorn hospitalari. Per aquest motiu, cada mes s'ha centrat en un aspecte, com ara la Identificació del pacient, la Promoció del son i del descans o la Prevenció de caigudes, entre d'altres.



## 655 corredors participen a la primera Cursa Son Espases

655 corredors han participat a la Primera Cursa Son Espases. Es tracta d'una iniciativa de l'Hospital que té com a objectiu promoure l'activitat física i l'esport com a elements fonamentals per millorar el benestar i la qualitat de vida. Els diners recaptats en aquesta primera edició s'han lliurat a la Comissió d'Humanització. Aziz Boutoil i Marga Ferragut han estat els guanyadors de la prova absoluta masculina i femenina, respectivament, de 8 quilòmetres. Pedro Olmo i Magdalena Torres han estat els guanyadors de la prova popular de 4 quilòmetres.



## Son Espases convoca el Primer Concurs de Relats Curts

A Son Espases també hi ha un espai per a l'humanisme i les inquietuds literàries. Un total de 120 textos han participat en la primera edició del Concurs de Relats Curts organitzat per l'Hospital. Francisco Javier Rascón i Antoni Truyols han estat els guanyadors en la categoria de "Professionals" i Elena Suau de Castro i Bernat Joan Amengual en la d'"Usuaris". El Jurat d'aquesta primera edició ha estat format per l'escriptora Rosa Maria Planas; pel metge i articulista Gustavo Catalán i pel metge i escriptor Onofre Pons.



## HOSPITAL UNIVERSITARI SON ESPASES

Ctra. de Valldemossa, 79 • 07120 Palma

Tel. 871 205 000 • Fax 871 205 500

