

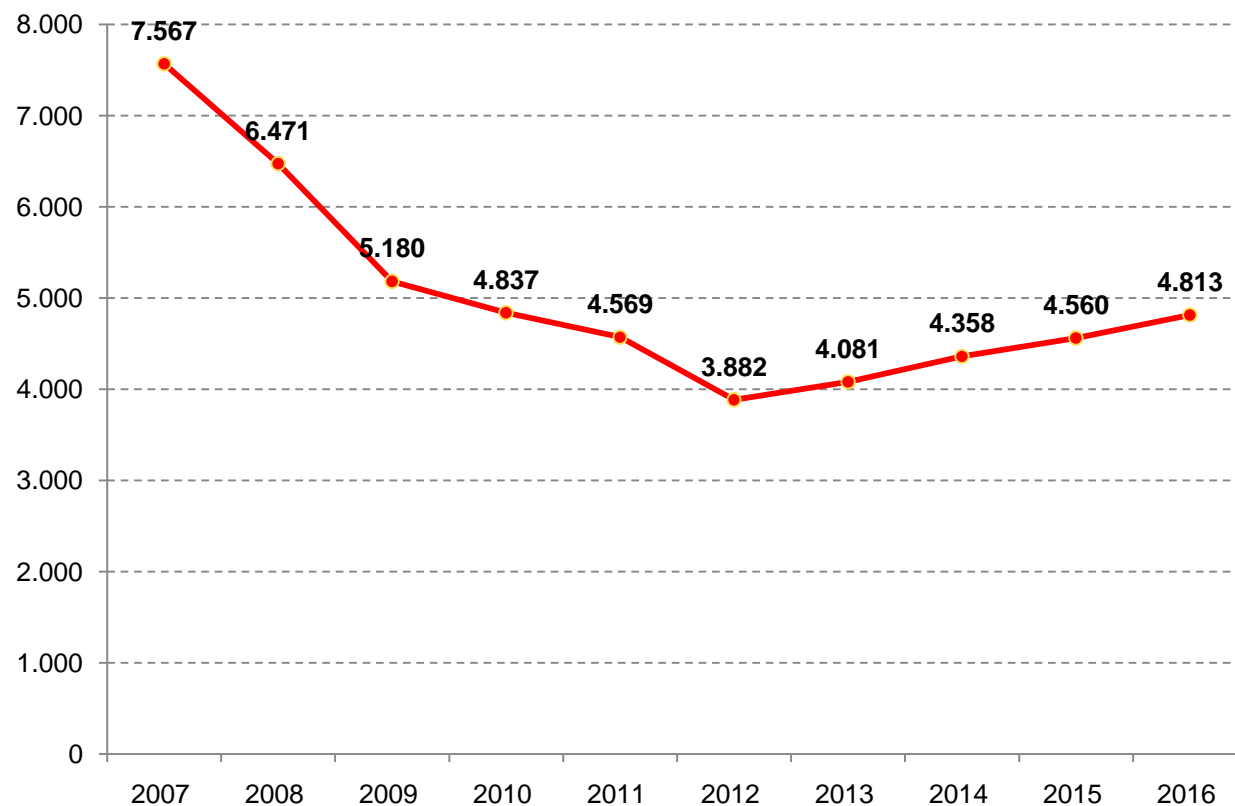


G CONSELLERIA
O TREBALL, COMERÇ
I I INDÚSTRIA
B DIRECCIÓ GENERAL
/ TREBALL, ECONOMIA
SOCIAL I SALUT
LABORAL

SINISTRALITAT LABORAL I. BALEARS 2016

Si observem les dades, s'aprecia com des del 2012 l'accidentalitat experimenta una tendència ascendent.

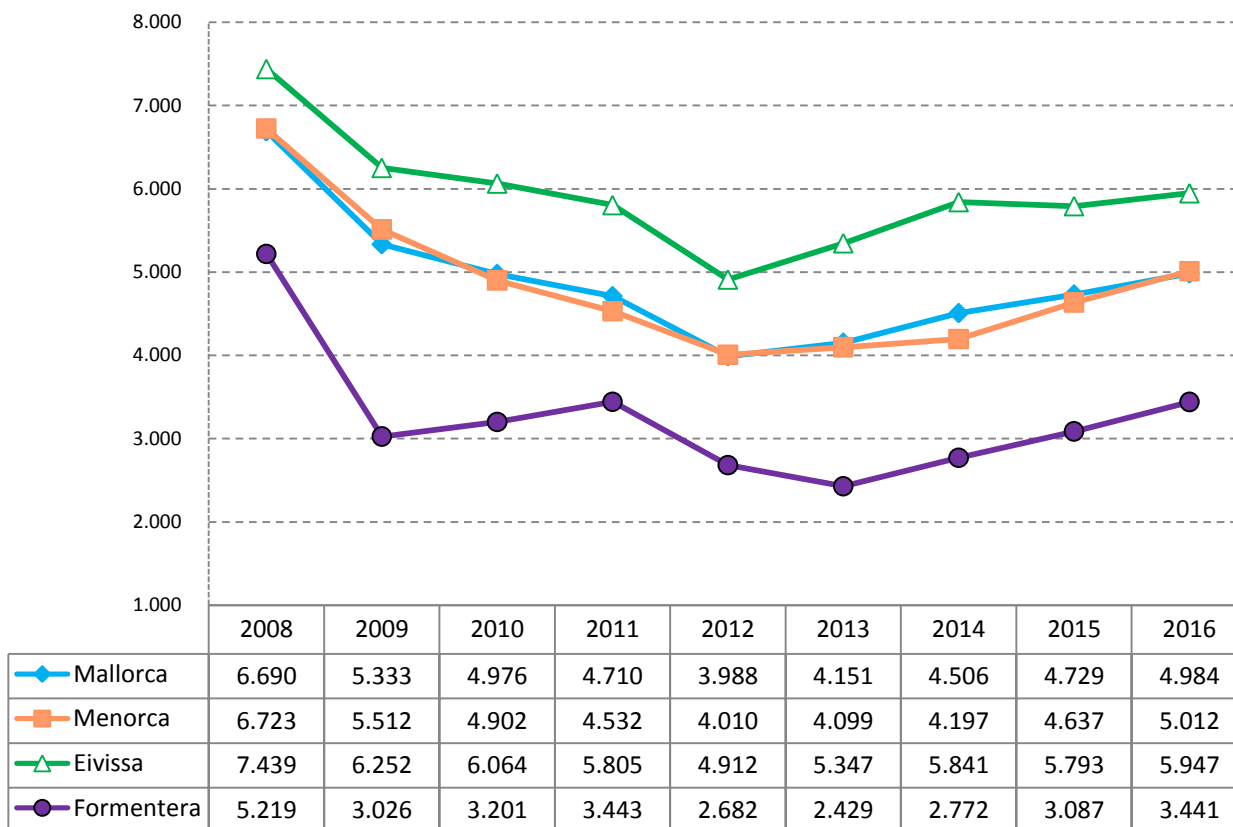
Evolució de l'Índex de sinistralitat a les Illes Balears *gener - desembre 2016*



Variació % índex accidentalitat

2012-2013	5,10
2013-2014	6,80
2014-2015	4,64
2015-2016	5,53

Evolució de l'Índex de sinistralitat per illes Gener-desembre 2016



Per illes, des de 2012 es reproduïx la tendència ascendent de sinistralitat observada a nivell autonòmic.

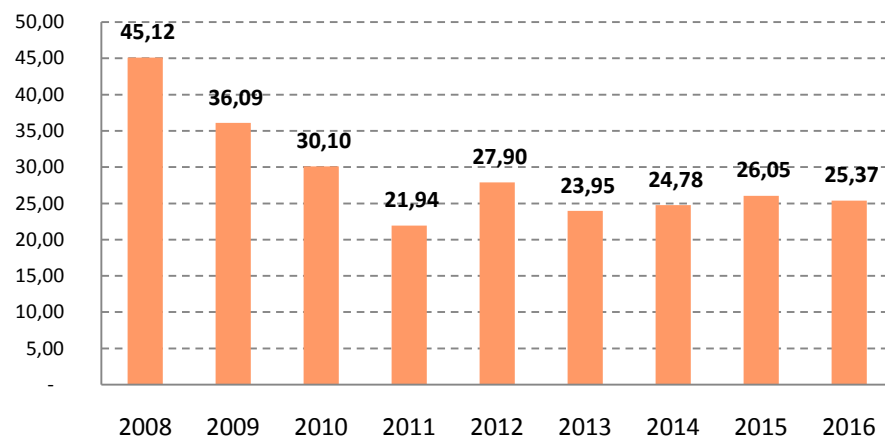
Eivissa és l'illa que presenta un índex més elevat. Menorca i Mallorca mantenen índexs molt parells de sinistralitat. Finalment, Formentera segueix essent l'illa amb un índex d'accidentalitat menor.

Índex d'accidentalitat segons la gravetat

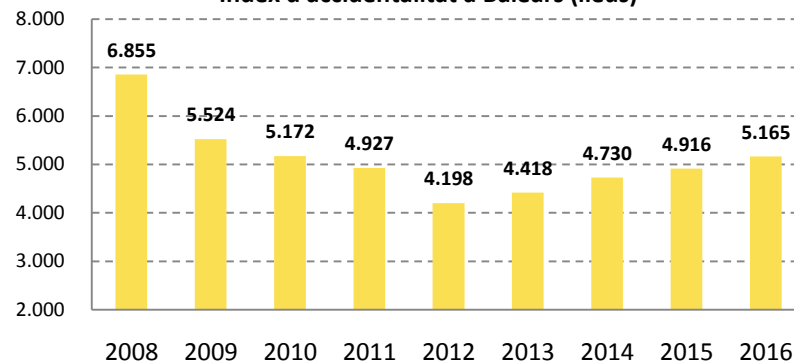
gener - desembre
2016

Per índex de gravetat, s'observa que només el accidents lleus experimenten un increment. D'altra banda, els índex d'accidents greus baixen interanualment 0,68 punts, els molt greus decreixen 1,85 punts i els mortals es redueixen en 1,3 punts.

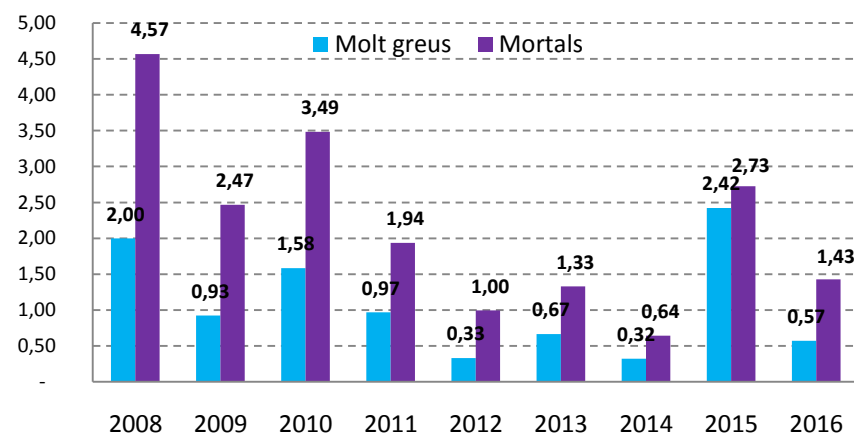
Índex d'accidentalitat a Balears (greus)



Índex d'accidentalitat a Balears (lleus)



Índex d'accidentalitat a Balears (molt greus i mortals)



Font: Direcció General de Treball, Economia Social i Salut Laboral

Els accidents greus, molt greus i mortals disminueixen respecte al mateix període de 2015.

Gairebé la pràctica totalitat dels accidents (més del 99 per cent) són de caràcter lleu.

Cal tenir en compte que a 2016 hi ha un 5,6% més de persones ocupades que a 2015, per tant els resultats s'han d'analitzar en termes relatius, amb els índexs.

Evolució de la sinistralitat per grau de gravetat

*Valors absoluts
gener - desembre
2012-2016*

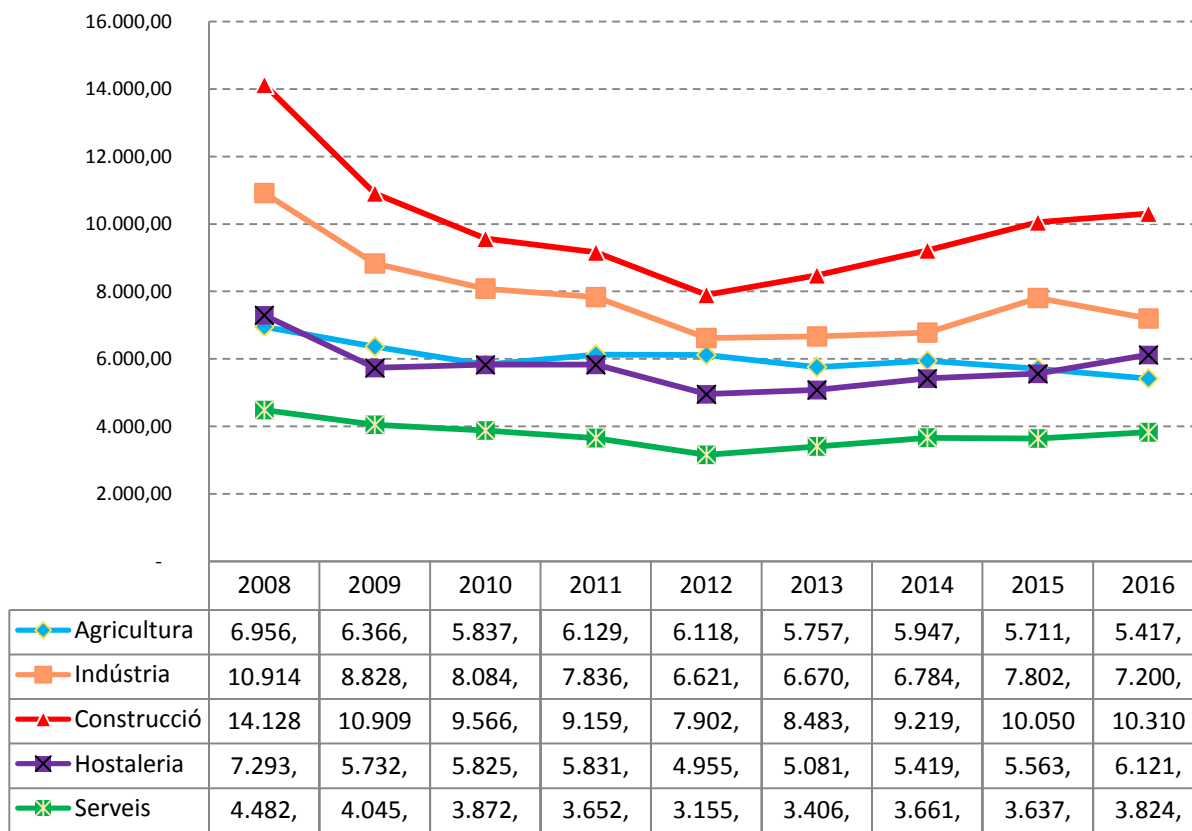
	2012	2013	2014	2015	2016
Lleus	12.639	13.284	14.699	16.226	18.117
Greus	84	72	77	86	89
Molt greus	1	2	1	8	2
Mortals	3	4	2	9	5
Total	12.727	13.362	14.779	16.329	18.213

Font: Direcció General de Treball, Economia Social i Salut Laboral

Pel que fa a la sinistralitat per sectors, l'accidentalitat disminueix de forma significativa en indústria (-602 punts) i en agricultura (-295 punts), el que suposa una reducció del 7,71% i 5,16% respectivament.

La resta de sectors (hostaleria, construcció i serveis), presenten nivells a l'alça entre ambdós anys.

Evolució índex sinistralitat per sectors a les Illes Balears Gener-desembre 2016



Font: Direcció General de Treball, Economia Social i Salut Laboral

Les Illes Balears continuen essent la Comunitat amb major sinistralitat entre 2015 i 2016, amb un índex d'incidència de 4.829, en la mateixa línia que períodes anteriors.

* Índex d'incidència = (Nº accidents treball / població afiliada) x 100.000

Evolució índex de sinistralitat per CCAA (2015 - 2016)

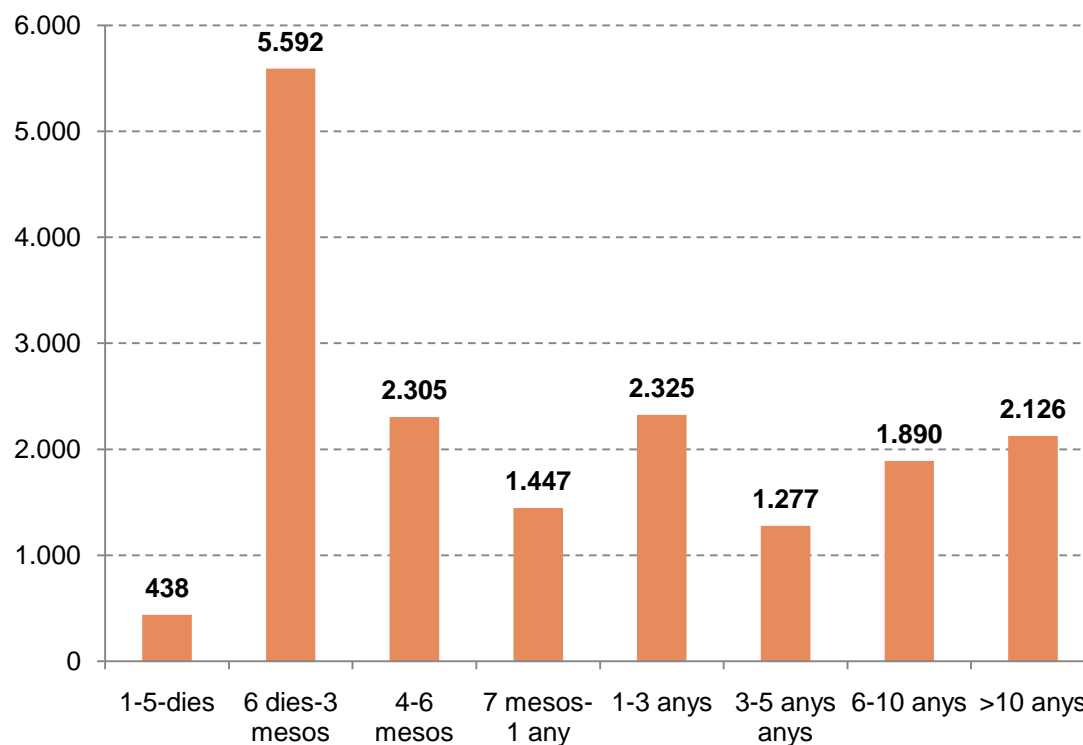
CCAA	Índex Incidència	Variació % entre períodes
ANDALUCÍA	3.724	1,90
ARAGÓN	3.118	3,88
ASTURIAS (PRINCIPADO DE)	3.485	-6,57
BALEARS (ILLES)	4.829	5,65
CANARIAS	3.654	1,24
CANTABRIA	2.997	0,56
CASTILLA Y LEÓN	3.225	4,52
CASTILLA-LA MANCHA	4.104	5,32
CATALUÑA	3.198	0,16
Ceuta	3.326	-16,61
COMUNITAT VALENCIANA	2.974	2,31
EXTREMADURA	3.574	-0,11
GALICIA	3.190	-2,43
MADRID (COMUNIDAD DE)	2.735	1,73
Melilla	3.347	19,14
MURCIA (REGIÓN DE)	3.438	0,72
NAVARRA (C. FORAL DE)	3.403	6,83
PAÍS VASCO	3.438	0,85
RIOJA (LA)	3.533	3,76
MITJANA ESTATAL	3.436	1,73

Font: Ministeri d'Ocupació i Seguretat Social

Si creuem les dades entre el nombre d'accidents i el temps que el treballador porta prestant serveis a una empresa, s'observa que els major nombre d'accidents es concentra en aquells treballadors que duen treballant un curt període de temps.

Així, la major sinistralitat es dona en aquells treballadors que porten entre 6 dies i 3 mesos ocupant el seu lloc de feina.

Accidents en jornada laboral segons l'antiguitat a l'empresa del treballador/a

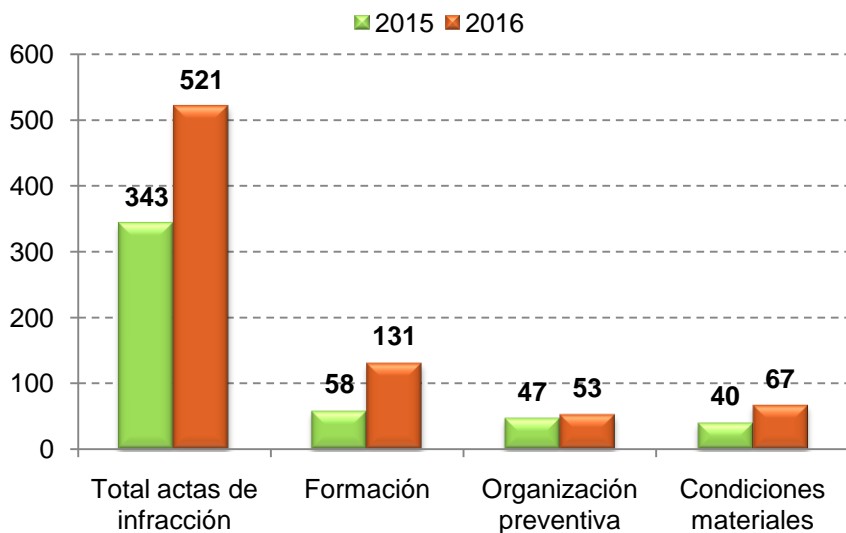


Font: Direcció General de Treball, Economia Social i Salut Laboral

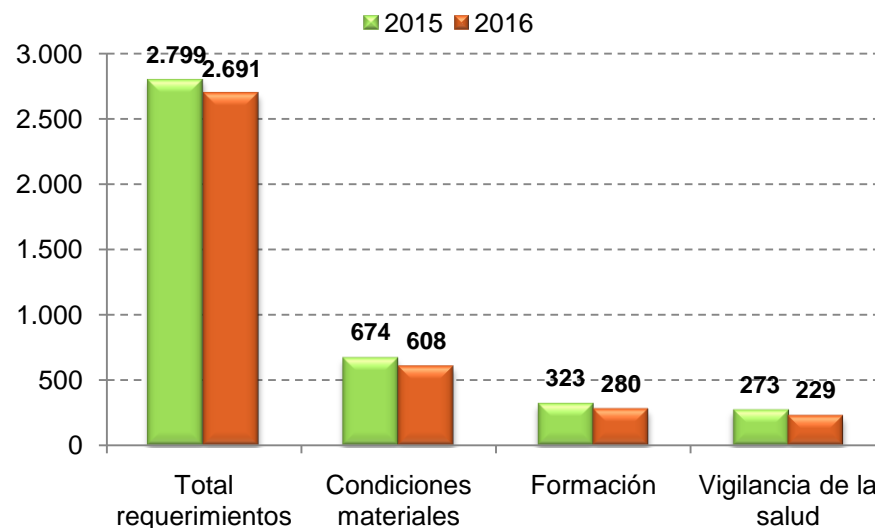
Resultats ITSS 2015-2016: prevenció de riscos laborals

El total d'actes d'infracció en la matèria creix en un 51,9% respecte 2015. L'import de les sancions proposades a 2016 arriba als 2.007.466 d'euros, el que suposa un 63,4% més que a l'any anterior (1.228.586 euros).

Actes infracció prevenció riscos laborals



Requeriments prevenció riscos laborals



NOTA METODOLÒGICA

BALEARS

Accidents:

Accidents de treball + Tràfic en Jornada Laboral + Causes Internes+Autònoms amb contingència

Índex:

Accidents de treball + Tràfic en Jornada Laboral + Causes Internes+Autònoms amb contingència

Índex = N. A.T. * 100.000 / Plantilla activa (Reg. Gral., Agrari per compta aliè, esp. llar, esp. Mar, autònoms amb contingència)

PER ILLES

Accidents:

Accidents de treball + Tràfic en Jornada Laboral + Causes Internes

Per qüestió de codis només estan els treballadors de règim general

Índex:

Accidents de treball + Tràfic en Jornada Laboral + Causes Internes

Per qüestió de codis només estan els treballadors de règim general

Índex = N. A.T. * 100.000 / Plantilla activa

PER SECTORS

Accidents:

Accidents de treball + Tràfic en Jornada Laboral + Causes Internes

Per qüestió de codis els autònoms estan exclosos

Índex:

Accidents de treball + Tràfic en Jornada Laboral + Causes Internes

Índex = N. A.T. * 100.000 / Plantilla activa (Reg. Gral. Agrari compta aliè, esp. Mar, autònoms amb contingència)

Per qüestió de codis els autònoms estan exclosos

GENERAL

Data de tancament dades anuals anys 2007-2016: 1/02/2017.



G CONSELLERIA
O TREBALL, COMERÇ
I I INDÚSTRIA
B DIRECCIÓ GENERAL
/ TREBALL, ECONOMIA
SOCIAL I SALUT
LABORAL

Moltes gràcies per l'atenció.